



PARCS
PARCHI
SVIZZERS
PÄRKE
PARC NATURAL
REGIONAL



Biosfera
Val Müstair

graubünden

GEO-Tag der Natur

Artenlisten

Müstair, 14. / 15. Juni 2019

Impressum

Linda Feichtinger (Hsg.)

Version, 26.03.2021

Titelbild: Forschender auf Insektenfang am GEO-Tag der Natur (Bild: Andrea Badrutt)

Inhaltsverzeichnis

| | |
|--|----|
| Untersuchungsgebiet..... | 4 |
| Artenlisten..... | 5 |
| 1 Pilze | 5 |
| 2 Flechten..... | 9 |
| 3 Gefäßpflanzen | 13 |
| 4 Schmetterlinge (Lepidoptera) | 25 |
| 5 Hautflügler (Hymenoptera) | 34 |
| 6 Käfer (Coleoptera) | 38 |
| 7 Reptilien und Amphibien..... | 45 |
| 8 Vögel (Aves)..... | 46 |
| 9 Insektenfresser und Nagetiere (Eulipotyphla und Rodentia)..... | 48 |

Hinweis

Die vorliegende Zusammenfassung beinhaltet lediglich die Artenlisten der Funde des GEO-Tags der Natur 2019 in der Biosfera Val Müstair (GR). Eine detaillierte Beschreibung des Anlasses und der Funde findet sich im Jahresbericht der Naturforschenden Gesellschaft Graubünden 121 (2020).

Untersuchungsgebiet

Der GEO-Tag der Natur fand am 14./15. Juni 2019 in der Biosfera Val Müstair (GR) statt. Dabei wurde eine Fläche von ca. 9 km² um die Ortschaft Müstair untersucht, auf einer Höhe von knapp 1200 m bis 2000 m ü. M. (Abb. 1).

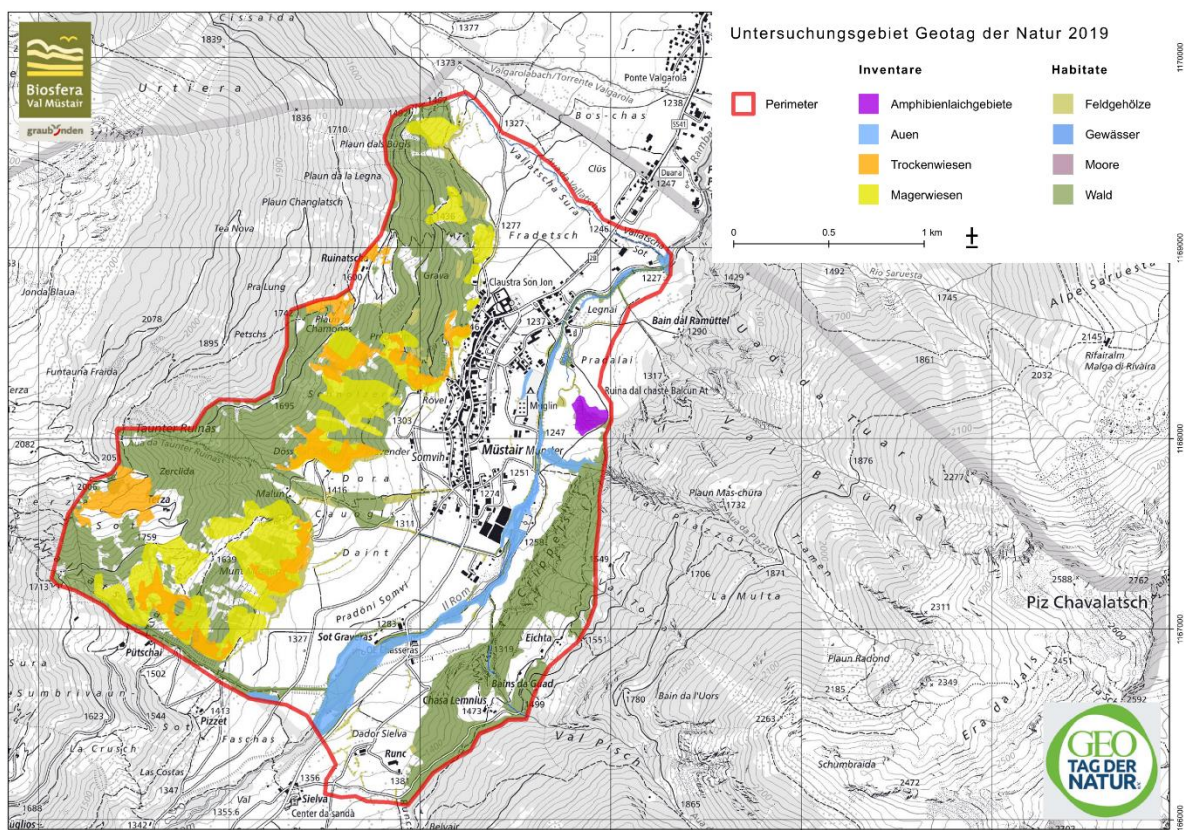


Abbildung 1. Perimeter des GEO-Tags der Natur in der Biosfera Val Müstair am 15. / 16. 6. 2019.

Artenlisten

1 Pilze

Jörg Gilgen, Elisabeth Stöckli, Jakob Schneller, Marianne Schneller

| Wissenschaftlicher Artname | Deutscher Artname | Anzahl Individuen | X Koord. | Y Koord. | Lebensraum |
|--|-------------------------------------|-------------------|------------|------------|--------------------|
| Ascomyceten | | | | | |
| <i>Acropermum compressum</i> | Fadensporiges Flachkeulchen | 1 | 830705 | 167900 | Flussaue |
| <i>Bertia moriformis</i> | Maulbeer-Kugelpilz | 1 | 830810 | 167840 | Flussaue |
| <i>Brunnipila clandestina</i> | Verborgengewachsenes Haarbecherchen | 1 | 830810 | 167840 | Flussaue |
| <i>Capitotricha rubi</i> | | 1 | 830810 | 167840 | Flussaue |
| <i>Cenangium ferruginosum</i> | Ockergelbes Mehlbecherchen | 1 | 830560 | 168690 | Parkanlage |
| <i>Cistella grevillei</i> | | 3 | 46° 37 599 | 010°26 660 | Waldrand |
| <i>Crocicreas cyathoideum</i> | Pokalförmiger Stengelbecherling | 5 | 46°36 643 | 010°26 938 | Wald |
| <i>Crocicreas cyathoideum var. pteridicola</i> | | 1 | 46°36 656 | 010°26 946 | Wald |
| <i>Crocicreas stramineum</i> | | 1 | 46°36 638 | 010°26 993 | Wald |
| <i>Cryptosporella betulae</i> | | 1 | 830810 | 167840 | Flussaue |
| <i>Cucurbitaria berberidis</i> | Berberitzen-Kugelpilz | 3 | 830705 | 167900 | Flussaue |
| <i>Cucurbitaria laburni</i> | Goldregen-Kugelpilz | 1 | 830275 | 168360 | Parkplatz |
| <i>Cyclaneusma minus</i> | Eingesenktes Föhrennadelbecherchen | 1 | 830275 | 168360 | Parkplatz |
| <i>Dermea aucupariae</i> | sp. nov. | 1 | 830810 | 167840 | Flussaue |
| <i>Dermea padi</i> | | 2 | 830705 | 167900 | Flussaue |
| <i>Diaporthe detrusa</i> | | 2 | 830810 | 167840 | Flussaue |
| <i>Diaporthe impulsa</i> | | 1 | 830810 | 167840 | Flussaue |
| <i>Diatrype bullata</i> | Blasiges Eckenscheibchen | 1 | 830810 | 167840 | Flussaue |
| <i>Didymosphaeria oblitescens</i> | | 1 | 830135 | 168345 | Gebüsch / Waldrand |

| | | | | | |
|--------------------------------------|--------------------------------------|---|-----------|------------|--------------------|
| <i>Diplonaevia bresadolae</i> | | 1 | 830810 | 167840 | Flussaue |
| <i>Dothiora ribesia</i> | Johannisbeer-Kohlenpilz | 1 | 830135 | 168345 | Gebüsch / Waldrand |
| <i>Eutypella scoparia</i> | | 1 | 830810 | 167840 | Flussaue |
| <i>Eutypella sorbi</i> | | 1 | 830705 | 167900 | Flussaue |
| <i>Fuscolachnum pteridis</i> | | 2 | 46°37 601 | 010°26 642 | Waldrand |
| <i>Hysterium pulicare</i> | Gemeiner Spaltkohlenpilz | 2 | 830810 | 167840 | Flussaue |
| <i>Lachnellula occidentalis</i> | Lärchen-Haarbecherchen | 1 | 830135 | 168345 | Gebüsch / Waldrand |
| <i>Lachnum eburneum</i> | | 2 | 46°37 617 | 010°26 606 | Wald |
| <i>Leptopeltis litigiosa</i> | | 1 | 46°36 656 | 010°26 946 | Wald |
| <i>Leptosphaeria acuta</i> | Zugespitzter Kugelpilz | 3 | 830810 | 167840 | Flussaue |
| <i>Leptosphaeria eustoma</i> | | 1 | 46°36 597 | 010°26 945 | Wald |
| <i>Leptosphaeria macrospora</i> | | 1 | 46°36 656 | 010°26 946 | Wald |
| <i>Leptosphaeria modesta</i> | | 2 | 46°37 307 | 010°26 775 | Wald |
| <i>Leptosphaeria nigrans</i> | | 1 | 46°36 250 | 010°26 921 | Wald |
| <i>Leucostoma niveum</i> | Weiss Scheibiger Pappelkugelpilz | 1 | 830810 | 167840 | Flussaue |
| <i>Menispora glauca</i> | | 1 | 46°36 656 | 010°26 946 | Wald |
| <i>Microscypha arenula</i> | | 1 | 830135 | 168345 | Gebüsch / Waldrand |
| <i>Moellerodiscus advenulus</i> | Lärchennadel-Kurzhaarstielbecherchen | 2 | 830135 | 168345 | Gebüsch / Waldrand |
| <i>Mycosphaerella equiseticola</i> | | 1 | 46°36 939 | 010°27 181 | Wald |
| <i>Mycosphaerella filicum</i> | | 1 | 46°37 153 | 010°26 914 | Wald |
| <i>Mycosphaerella pteridis</i> | | 2 | 46°37 596 | 010°26 275 | Waldrand |
| <i>Myxocyclus polycystis</i> | | 1 | 830810 | 167840 | Flussaue |
| <i>Nectria berberidicola</i> | Berberitzen-Pustelpilz | 1 | 830705 | 167900 | Flussaue |
| <i>Olla millepunctata</i> | Kraushaariges Zwergbecherchen | 2 | 830810 | 167840 | Flussaue |
| <i>Ostropa barbara</i> | Muschel-Lochbecherchen | 1 | 830810 | 167840 | Flussaue |
| <i>Phaeosphaeria herpotrichoides</i> | | 1 | 46°37 307 | 010°26 775 | Wald |
| <i>Phaeosphaeria nigrans</i> | | 1 | 46°36 597 | 010°26 945 | Wald |

| | | | | | |
|----------------------------------|--------------------------------|---|------------|------------|--------------------|
| <i>Phaeosphaeria nodosum</i> | | 1 | 46°36 643 | 010°26 938 | Wald |
| <i>Phomopsis incacerata</i> | | 1 | 46°36 597 | 010°26 949 | Wald |
| <i>Propolis farinosa</i> | Grauweisses Holzscheibchen | 1 | 830810 | 167840 | Flussaue |
| <i>Pseudovalsa lanciformis</i> | Längliche-Kernpilz | 1 | 830810 | 167840 | Flussaue |
| <i>Psilachnum chrysostigmum</i> | Weisses Farnbecherchen | 3 | 46°36 622 | 010°26 926 | Wald |
| <i>Psilachnum inquilinum</i> | Schachtelhalm-Wollbecherchen | 1 | 46.37 600 | 010°26 650 | Wald |
| <i>Puccinia aegopodii</i> | | 1 | 46°37 582 | 010°26 669 | Wald |
| <i>Puccinia graminis</i> | | 3 | 46°37 600 | 010°26 680 | Waldrand |
| <i>Puccinia graminis</i> | | 1 | 46°37 582 | 010°26 669 | Wald |
| <i>Pyrenopeziza escharodes</i> | Schorfiges Einsenkbecherchen | 1 | 830135 | 168345 | Gebüsch / Waldrand |
| <i>Pyrenopeziza pastinacae</i> | | 1 | 46°37 617 | 010°26 606 | Wald |
| <i>Rhopographus filicinus</i> | Adlerfarn-Fleckenpilz | 2 | 46°36 656 | 010°26 946 | Wald |
| <i>Sarcotrochila alpina</i> | Lärchennadel-Polsterbecherchen | 1 | 830135 | 168345 | Waldrand |
| <i>Sarea resiniae</i> | Harz-Becherchen | 1 | 830135 | 168345 | Gebüsch / Waldrand |
| <i>Scirrhia aspidiorum</i> | aspidiorum | 3 | 46°37 599 | 010°26 660 | Waldrand |
| <i>Splanchnonema argus</i> | | 1 | 830810 | 167840 | Flussaue |
| <i>Stamnaria personii</i> | | 1 | 46.37 600 | 010°26 650 | Wald |
| <i>Sydowella fenestrans</i> | | 1 | 830810 | 167840 | Hochstaudenflur |
| <i>Tapesia rosae</i> | Rosen-Filzbecherchen | 2 | 46°36 597 | 010°26 949 | Wald |
| <i>Thyridaria macrostomoides</i> | | 1 | 830810 | 167840 | Flussaue |
| <i>Thyronectria lamyi</i> | | 1 | 830810 | 167840 | Flussaue |
| <i>Trichopeziza mollissima</i> | Gelbes Haarbecherchen | 4 | 830135 | 168345 | Gebüsch / Waldrand |
| <i>Trichopezizella barbara</i> | Bärtiges Haarbecherchen | 1 | 830810 | 167840 | Flussaue |
| <i>Trichopezizella nidulus</i> | Nestförmiges Haarbecherchen | 2 | 830810 | 167840 | Flussaue |
| <i>Trimmatostroma betulinum</i> | | 2 | 830810 | 167840 | Flussaue |
| <i>Unguicularia aspera</i> | | 1 | 46° 37 553 | 010°26 914 | Wald |
| <i>Urceolella crispula</i> | | 2 | 46°37 597 | 010°26 640 | Wald |

| Basidiomyceten | | | | | |
|------------------------------------|---------------------------------|---|-----------|------------|--------------------|
| <i>Agaricus xanthodermus</i> | Karbol Champignon | 1 | 830705 | 167900 | Flussaue |
| <i>Calathella eruciformis</i> | Trichterpilzchen | 2 | 830705 | 167900 | Flussaue |
| <i>Calocybe gambosa</i> | Mairitterling | 1 | 830705 | 167900 | Flussaue |
| <i>Cellypha goldbachii</i> | Weisses Aderschüsselchen | 1 | 830135 | 168345 | Gebüsch / Waldrand |
| <i>Entoloma (Ent.) clypeatum</i> | Schild-Rötling | 1 | 830705 | 167900 | Flussaue |
| <i>Entoloma (Nol.) sericeoides</i> | Seidenartiger Rötling | 1 | 830705 | 167900 | Flussaue |
| <i>Lenzites betulina</i> | Birkenblättling | 1 | 830810 | 167840 | Flussaue |
| <i>Merismodes anomala</i> | Rasiges Hängebecherchen | 1 | 830810 | 167840 | Flussaue |
| <i>Mycena cyanorhiza</i> | Blaufüssiger Helmling | 1 | 830810 | 167840 | Flussaue |
| <i>Peniophora incarnata</i> | Fleischroter Zystidenrindenpilz | 1 | 830810 | 167840 | Flussaue |
| <i>Phaeomarasmius erinaceus</i> | Igel-Schüppchenschnitzling | 1 | 830810 | 167840 | Flussaue |
| <i>Pycnoporus cinnabarinus</i> | Zinnoberrote Tramete | 1 | 830810 | 167840 | Flussaue |
| <i>Schizophyllum commune</i> | Gemeine Spaltblättling | 1 | 830810 | 167840 | Flussaue |
| <i>Schizopora paradoxa</i> | Veränderlicher Spaltporling | 1 | 830810 | 167840 | Flussaue |
| <i>Trametes hirsuta</i> | | 1 | 46°37 599 | 010°26 660 | Waldrand |
| <i>Trametes pubescens</i> | Samtige Tramete | 1 | 830810 | 167840 | Flussaue |
| <i>Typhula micans</i> | Schimmerndes Fadenkeulchen | 1 | 830135 | 168345 | Gebüsch / Waldrand |
| | | | | | |
| Heterobasidiomyceten | | | | | |
| <i>Dacrymyces stillatus</i> | Zerfliessende Gallerträne | 1 | 830810 | 167840 | Flussaue |
| <i>Exidia glandulosa</i> | Gemeiner Drüsling | 1 | 46°36 656 | 010°26 946 | Wald |
| <i>Exidia recisa</i> | Kreisel Drüsling | 1 | 830810 | 167840 | Flussaue |
| <i>Exidia thuretiana</i> | Weisslicher Drüsling | 1 | 830810 | 167840 | Flussaue |
| <i>Tremella exigua</i> | Besenginster-Zitterling | 1 | 830810 | 167840 | Flussaue |

2 Flechten

Jean-Claude Mermilliod, Mathias Vust

| Wissenschaftlicher Artname | X Koord. | Y Koord. | Höhe (m.ü.M.) | Flurname | Ecotyp |
|---------------------------------|----------|----------|---------------|---------------------|-----------|
| <i>Acarospora similis</i> | 830370 | 169154 | 1294 | Fradetsch | lignicole |
| <i>Aspicilia contorta</i> | 830135 | 169610 | 1365 | | saxicole |
| <i>Aspicilia contorta</i> | 830130 | 169571 | 1349 | Fradetsch | saxicole |
| <i>Bryoria sp.</i> | 830370 | 169146 | 1294 | Fradetsch | lignicole |
| <i>Buellia griseovirens</i> | 830370 | 169146 | 1294 | Fradetsch | lignicole |
| <i>Buellia punctata</i> | 830370 | 169146 | 1292 | Müstair | corticole |
| <i>Buellia punctata</i> | 830369 | 169143 | 1296 | | lignicole |
| <i>Buellia punctata</i> | 830369 | 169143 | 1296 | | lignicole |
| <i>Caloplaca arenaria</i> | 830135 | 169610 | 1365 | | saxicole |
| <i>Caloplaca cerina</i> | 830090 | 169537 | 1362 | Fradetsch | corticole |
| <i>Caloplaca cerina</i> | 830137 | 169610 | 1368 | | corticole |
| <i>Caloplaca cerinelloides</i> | 830090 | 169537 | 1362 | Müstair | corticole |
| <i>Caloplaca holocarpa</i> | 830162 | 169658 | 1378 | | corticole |
| <i>Caloplaca hungarica</i> | 830090 | 169537 | 1362 | Müstair | corticole |
| <i>Caloplaca muscorum</i> | 830130 | 169571 | 1349 | Müstair | terricole |
| <i>Caloplaca pyracea</i> | 830308 | 169333 | 1300 | Müstair | corticole |
| <i>Caloplaca stillicidiorum</i> | 830130 | 169571 | 1349 | Fradetsch | terricole |
| <i>Candelaria concolor</i> | 830090 | 169537 | 1362 | Fradetsch | corticole |
| <i>Candelaria concolor</i> | 830090 | 169537 | 1362 | Fradetsch | corticole |
| <i>Candelaria concolor</i> | 830137 | 169610 | 1368 | | corticole |
| <i>Candelariella lutella</i> | 830137 | 169610 | 1368 | | corticole |
| <i>Candelariella lutella</i> | 830137 | 169610 | 1368 | | corticole |
| <i>Candelariella lutella</i> | 830090 | 169537 | 1362 | Müstair | corticole |
| <i>Candelariella lutella</i> | 830090 | 169537 | 1362 | Fradetsch | corticole |
| <i>Candelariella vitellina</i> | 830369 | 169143 | 1296 | | lignicole |
| <i>Catapyrenium sp.</i> | 830130 | 169571 | 1349 | Müstair | saxicole |
| <i>Chrysothrix candelaris</i> | 830322 | 166839 | 1344 | Val Pisch, gorge | saxicole |
| <i>Chrysothrix chlorina</i> | 830322 | 166839 | 1344 | Val Pisch, gorge | saxicole |
| <i>Cladonia coniocraea</i> | 830370 | 169146 | 1294 | Fradetsch | lignicole |
| <i>Cladonia pyxidata</i> | 830130 | 169571 | 1349 | Fradetsch | terricole |
| <i>Cladonia symphyrcarpia</i> | 830130 | 169571 | 1349 | Müstair | terricole |
| <i>Collema flaccidum</i> | 830099 | 169541 | 1378 | Müstair | corticole |
| <i>Croûte sorédieuse</i> | 830370 | 169146 | 1292 | Müstair | corticole |
| <i>Dimelaena oreina</i> | 830094 | 169555 | 1364 | Fradetsch | saxicole |
| <i>Diploschistes muscorum</i> | 830094 | 169555 | 1364 | Fradetsch | terricole |
| <i>Diploschistes scruposus</i> | 830130 | 169571 | 1349 | | saxicole |

| | | | | | |
|---|--------|--------|------|-----------|-----------|
| <i>Diploschistes scruposus</i> | 830130 | 169571 | 1349 | Fradetsch | saxicole |
| <i>Endocarpon adscendens</i> | 830130 | 169571 | 1349 | Müstair | terricole |
| <i>Endocarpon adscendens</i> | 830130 | 169571 | 1349 | Müstair | terricole |
| <i>Evernia mesomorpha</i> | 830370 | 169146 | 1294 | Fradetsch | lignicole |
| <i>Evernia prunastri</i> | 830090 | 169537 | 1362 | Fradetsch | corticole |
| <i>Evernia prunastri</i> | 830370 | 169146 | 1294 | Fradetsch | lignicole |
| <i>Hypocenomyces scalaris</i> | 830160 | 169679 | 1378 | | corticole |
| <i>Hypogymnia physodes</i> | 830370 | 169146 | 1294 | Fradetsch | lignicole |
| <i>Lecania cyrtella</i> | 830308 | 169333 | 1300 | Müstair | corticole |
| <i>Lecania inundata</i> | 830130 | 169571 | 1349 | Müstair | terricole |
| <i>Lecanora argopholis</i> | 830130 | 169571 | 1349 | Fradetsch | saxicole |
| <i>Lecanora campestris</i> | 830123 | 169856 | 1354 | | saxicole |
| <i>Lecanora carpinea</i> | 830137 | 169610 | 1368 | | corticole |
| <i>Lecanora chlarotera</i> | 830090 | 169537 | 1362 | Fradetsch | corticole |
| <i>Lecanora chlarotera</i> | 830137 | 169610 | 1368 | | corticole |
| <i>Lecanora circumborealis</i> | 830368 | 169155 | 1294 | Fradetsch | lignicole |
| <i>Lecanora glabrata</i> | 830090 | 169537 | 1362 | Müstair | corticole |
| <i>Lecanora hagenii</i> | 830369 | 169143 | 1296 | | lignicole |
| <i>Lecanora persimilis</i> | 830368 | 169155 | 1294 | Fradetsch | lignicole |
| <i>Lecanora polytropa</i> | 830094 | 169555 | 1364 | Fradetsch | saxicole |
| <i>Lecanora pseudosarcopidoides</i> | 830369 | 169143 | 1296 | | lignicole |
| <i>Lecanora saxicola</i> | 830094 | 169555 | 1364 | Fradetsch | saxicole |
| <i>Lecanora saxicola</i> | 830370 | 169154 | 1294 | Fradetsch | lignicole |
| <i>Lecanora subbravida</i> | 830368 | 169155 | 1294 | Müstair | corticole |
| <i>Lecanora varia</i> | 830368 | 169155 | 1294 | Fradetsch | lignicole |
| <i>Lecidella elaeochroma</i> var. <i>elaeochroma</i> | 830137 | 169610 | 1368 | | corticole |
| <i>Lecidella elaeochroma</i> var. <i>elaeochroma</i> | 830308 | 169344 | 1304 | | corticole |
| <i>Lecidella elaeochroma</i> var. <i>elaeochroma</i> | 830308 | 169333 | 1300 | Müstair | corticole |
| <i>Lecidella elaeochroma</i> var. <i>elaeochroma</i> | 830090 | 169537 | 1362 | Fradetsch | corticole |
| <i>Leptogium intermedium</i> | 830130 | 169571 | 1349 | Müstair | terricole |
| <i>Leptogium pulvinatum</i> | 830130 | 169571 | 1349 | Fradetsch | terricole |
| <i>Melanelixia glabrata</i> | 830090 | 169537 | 1362 | Fradetsch | corticole |
| <i>Melanelixia subargentifera</i> | 830090 | 169537 | 1362 | Fradetsch | corticole |
| <i>Melanelixia subargentifera</i> | 830368 | 169155 | 1294 | Fradetsch | lignicole |
| <i>Melanelixia subaurifera</i> | 830370 | 169146 | 1294 | Fradetsch | lignicole |
| <i>Melanohalea exasperatula</i> | 830090 | 169537 | 1362 | Fradetsch | corticole |
| <i>Melanohalea exasperatula</i> | 830160 | 169679 | 1378 | | corticole |
| <i>Micarea denigrata</i> | 830370 | 169146 | 1292 | Müstair | corticole |
| <i>Micarea denigrata</i> | 830369 | 169143 | 1296 | | lignicole |
| <i>Micarea denigrata</i> | 830369 | 169143 | 1296 | | lignicole |

| | | | | | |
|---------------------------------|--------|--------|------|---------------------|-----------|
| <i>Micarea peliocarpa</i> | 830369 | 169143 | 1296 | | lignicole |
| <i>Micarea peliocarpa</i> | 830369 | 169143 | 1296 | | lignicole |
| <i>Micarea sylvicola</i> | 830369 | 169143 | 1296 | | lignicole |
| <i>Parmelia sulcata</i> | 830090 | 169537 | 1362 | Fradetsch | corticole |
| <i>Parmelia sulcata</i> | 830368 | 169155 | 1294 | Fradetsch | lignicole |
| <i>Parmelia sulcata</i> | 830369 | 169143 | 1296 | | lignicole |
| <i>Parmeliopsis ambigua</i> | 830370 | 169146 | 1294 | Fradetsch | lignicole |
| <i>Peltigera lepidophora</i> | 830130 | 169571 | 1349 | Fradetsch | terricole |
| <i>Peltigera leucophlebia</i> | 830319 | 166859 | 1342 | Val Pisch, gorge | terricole |
| <i>Peltigera malacea</i> | 830382 | 166890 | 1330 | Val Pisch, gorge | terricole |
| <i>Peltigera polydactylon</i> | 830319 | 166859 | 1342 | Val Pisch, gorge | terricole |
| <i>Peltigera polydactylon</i> | 830382 | 166890 | 1330 | Val Pisch, gorge | terricole |
| <i>Peltigera rufescens</i> | 830130 | 169571 | 1349 | Fradetsch | terricole |
| <i>Phaeophyscia constipata</i> | 830130 | 169571 | 1349 | Fradetsch | terricole |
| <i>Phaeophyscia constipata</i> | 830130 | 169571 | 1349 | Müstair | terricole |
| <i>Phaeophyscia orbicularis</i> | 830090 | 169537 | 1362 | Fradetsch | corticole |
| <i>Phaeophyscia orbicularis</i> | 830137 | 169610 | 1368 | | corticole |
| <i>Phaeophyscia orbicularis</i> | 830368 | 169155 | 1294 | Fradetsch | lignicole |
| <i>Phaeophyscia sciastra</i> | 830130 | 169571 | 1349 | Fradetsch | saxicole |
| <i>Physcia aipolia</i> | 830090 | 169537 | 1362 | Fradetsch | corticole |
| <i>Physcia caesia</i> | 830162 | 169658 | 1378 | | saxicole |
| <i>Physcia caesia</i> | 830130 | 169571 | 1349 | Müstair | terricole |
| <i>Physcia dubia</i> | 830130 | 169571 | 1349 | Fradetsch | saxicole |
| <i>Physcia dubia</i> | 830368 | 169155 | 1294 | Fradetsch | lignicole |
| <i>Physcia stellaris</i> | 830137 | 169610 | 1368 | | corticole |
| <i>Physcia tenella</i> | 830090 | 169537 | 1362 | Fradetsch | corticole |
| <i>Physconia muscigena</i> | 830094 | 169555 | 1364 | Fradetsch | terricole |
| <i>Placynthiella icmalea</i> | 830370 | 169146 | 1294 | Fradetsch | lignicole |
| <i>Placynthiella icmalea</i> | 830369 | 169143 | 1296 | | lignicole |
| <i>Polychidium muscicola</i> | 830094 | 169555 | 1364 | Fradetsch | terricole |
| <i>Polychidium muscicola</i> | 830098 | 169557 | 1369 | | terricole |
| <i>Rhizocarpon disporum</i> | 830164 | 169650 | 1376 | | saxicole |
| <i>Rhizocarpon disporum</i> | 830130 | 169571 | 1349 | Müstair | saxicole |
| <i>Rhizocarpon geographicum</i> | 830094 | 169555 | 1364 | Fradetsch | saxicole |
| <i>Rhizoplaca chrysoleuca</i> | 830094 | 169555 | 1364 | Fradetsch | saxicole |
| <i>Rinodina archaea</i> | 830369 | 169143 | 1296 | | lignicole |
| <i>Rinodina exigua</i> | 830090 | 169537 | 1362 | Müstair | corticole |
| <i>Rinodina pyrina</i> | 830369 | 169143 | 1296 | | lignicole |
| <i>Rinodina sophodes</i> | 830090 | 169537 | 1362 | Müstair | corticole |
| <i>Sticta sylvatica</i> | 830300 | 166813 | 1360 | Val Pisch | terricole |

| | | | | | |
|-------------------------------|--------|--------|------|-----------|-----------|
| <i>Thelomma ocellatum</i> | 830368 | 169155 | 1294 | Fradetsch | lignicole |
| <i>Trapeliopsis flexuosa</i> | 830370 | 169146 | 1294 | Fradetsch | lignicole |
| <i>Trapeliopsis flexuosa</i> | 830369 | 169143 | 1296 | | lignicole |
| <i>Trapeliopsis flexuosa</i> | 830369 | 169143 | 1296 | | lignicole |
| <i>Vulpicida pinastri</i> | 830160 | 169679 | 1378 | | corticole |
| <i>Vulpicida pinastri</i> | 830370 | 169146 | 1294 | Fradetsch | lignicole |
| <i>Xanthomendoza huculica</i> | 830090 | 169537 | 1362 | Fradetsch | corticole |
| <i>Xanthomendoza huculica</i> | 830090 | 169537 | 1362 | Fradetsch | corticole |
| <i>Xanthomendoza huculica</i> | 830137 | 169610 | 1368 | | corticole |
| <i>Xanthomendoza huculica</i> | 830368 | 169155 | 1294 | Fradetsch | lignicole |
| <i>Xanthoparmelia pulla</i> | 830130 | 169571 | 1349 | Fradetsch | saxicole |
| <i>Xanthoria candelaria</i> | 830137 | 169610 | 1368 | | corticole |
| <i>Xanthoria candelaria</i> | 830368 | 169155 | 1294 | Fradetsch | lignicole |
| <i>Xanthoria elegans</i> | 830130 | 169571 | 1349 | Fradetsch | saxicole |
| <i>Xanthoria fulva</i> | 830368 | 169155 | 1294 | Fradetsch | lignicole |
| <i>Xanthoria parietina</i> | 830090 | 169537 | 1362 | Fradetsch | corticole |
| <i>Xanthoria parietina</i> | 830137 | 169610 | 1368 | | corticole |
| <i>Xylographa parallela</i> | 830370 | 169146 | 1294 | Fradetsch | lignicole |
| <i>Xylographa parallela</i> | 830369 | 169143 | 1296 | | lignicole |
| <i>Xylographa parallela</i> | 830369 | 169143 | 1296 | | lignicole |

3 Gefässpflanzen

Christian Rixen, Sarah Burg, Margot Zahner, Martin Camenisch, Aylin Guemues, Josef Hartmann, Gottfried Grimm, Hermann Klöti

| Wissenschaftl. Artname | Deutscher Artname |
|--|---------------------------------|
| <i>Acer pseudoplatanus</i> L. | Berg-Ahorn |
| <i>Achillea millefolium</i> aggr. | Wiesen-Schafgarbe |
| <i>Achillea millefolium</i> L. | Gewöhnliche Wiesen-Schafgarbe |
| <i>Acinos alpinus</i> (L.) Moench | Alpen-Steinquendel |
| <i>Acinos arvensis</i> (Lam.) Dandy | Feld-Steinquendel |
| <i>Aconitum napellus</i> L. | Blauer Eisenhut |
| <i>Aconitum variegatum</i> L. | Bunter Eisenhut |
| <i>Actaea spicata</i> L. | Christophskraut |
| <i>Aegopodium podagraria</i> L. | Geissfuss |
| <i>Agrimonia eupatoria</i> L. | Kleiner Odermennig |
| <i>Agrostis capillaris</i> L. | Haar-Straussgras |
| <i>Agrostis gigantea</i> Roth | Riesen-Straussgras |
| <i>Alchemilla coriacea</i> aggr. | Lederblättriger Frauenmantel |
| <i>Alchemilla glabra</i> aggr. | Kahler Frauenmantel |
| <i>Alchemilla vulgaris</i> aggr. | Gemeiner Frauenmantel |
| <i>Allium oleraceum</i> L. | Ross-Lauch |
| <i>Alnus incana</i> (L.) Moench | Grau-Erle |
| <i>Alopecurus pratensis</i> L. | Wiesen-Fuchsschwanz |
| <i>Alyssum alyssoides</i> (L.) L. | Kelch-Steinkraut |
| <i>Anchusa officinalis</i> L. | Echte Ochsenzunge |
| <i>Antennaria dioica</i> (L.) Gaertn. | Gemeines Katzenpfötchen |
| <i>Anthericum liliago</i> L. | Astlose Graslilie |
| <i>Anthericum liliago</i> L. | Astlose Graslilie |
| <i>Anthoxanthum odoratum</i> aggr. | Duftendes Ruchgras |
| <i>Anthoxanthum odoratum</i> L. | Duftendes Ruchgras |
| <i>Anthriscus sylvestris</i> (L.) Hoffm. | Wiesen-Kerbel |
| <i>Anthyllis vulneraria</i> ssp. <i>carpatica</i> (Pant.) Nyman | |
| <i>Anthyllis vulneraria</i> subsp. <i>valesiaca</i> (Beck) Guyot | Walliser Wundklee |
| <i>Aquilegia alpina</i> L. | Alpen-Akelei |
| <i>Aquilegia atrata</i> W.D.J. Koch | Dunkle Akelei |
| <i>Arabidopsis thaliana</i> (L.) Heynh. | Schotenkresse |
| <i>Arabis ciliata</i> Clairv. | Bewimperte Gänsekresse |
| <i>Arabis hirsuta</i> (L.) Scop. | Gewöhnliche Rauhaar-Gänsekresse |
| <i>Arabis nova</i> Vill. | Felsen-Gänsekresse |
| <i>Arabis turrita</i> L. | Turm-Gänsekresse |
| <i>Arctium minus</i> Bernh. | Kleine Klette |
| <i>Arctium minus</i> Bernh. subsp. <i>minus</i> | Gewöhnliche Kleine Klette |

| | |
|--|--|
| <i>Arenaria serpyllifolia</i> L. | Gewöhnliches Quendelblättriges Sandkraut |
| <i>Arrhenatherum elatius</i> (L.) J. & C. Presl | Fromental, Französisches Raygras, Glatthafer |
| <i>Artemisia absinthium</i> L. | Echter Wermut |
| <i>Artemisia campestris</i> L. | Feld-Beifuss |
| <i>Artemisia campestris</i> L. s.str. | |
| <i>Artemisia vulgaris</i> L. | Gemeiner Beifuss |
| <i>Asplenium ruta-muraria</i> L. | Mauerraute |
| <i>Asplenium septentrionale</i> (L.) Hoffm. | Nordischer Streifenfarn |
| <i>Asplenium trichomanes</i> L. | Braunstielliger Streifenfarn |
| <i>Astragalus glycyphyllos</i> L. | Süßer Tragant |
| <i>Athyrium filix-femina</i> (L.) Roth | Wald-Frauenfarn |
| <i>Avenella flexuosa</i> (L.) Drejer | Draht-Schmiele |
| <i>Bellis perennis</i> L. | Gänseblümchen |
| <i>Berberis vulgaris</i> L. | Gemeine Berberitze |
| <i>Betula pendula</i> aggr. | Hänge-Birke |
| <i>Betula pendula</i> Roth. | Hänge-Birke |
| <i>Betula pubescens</i> Ehrh. | Moor-Birke |
| <i>Brachypodium pinnatum</i> (L.) P. Beauv. | Fieder-Zwenke |
| <i>Brachypodium pinnatum</i> aggr. | Fieder-Zwenke |
| <i>Briza media</i> L. | Mittleres Zittergras |
| <i>Bromus erectus</i> Huds. | Aufrechte Trespe |
| <i>Bromus erectus</i> Huds. s.str. | |
| <i>Bromus hordeaceus</i> L. | Gersten-Trespe |
| <i>Bromus inermis</i> aggr. | Grannenlose Trespe |
| <i>Bromus inermis</i> Leyss. | Grannenlose Trespe |
| <i>Bromus tectorum</i> L. | Dach-Trespe |
| <i>Calamagrostis villosa</i> (Chaix) J. F. Gmel. | Wolliges Reitgras |
| <i>Caltha palustris</i> L. | Sumpf-Dotterblume |
| <i>Campanula glomerata</i> L. | Knäuelblütige Glockenblume |
| <i>Campanula glomerata</i> L. s.l. | |
| <i>Campanula patula</i> L. | Wiesen-Glockenblume |
| <i>Campanula patula</i> L. s.l. | |
| <i>Campanula rotundifolia</i> L. | Rundblättrige Glockenblume |
| <i>Campanula rotundifolia</i> L. | Rundblättrige Glockenblume |
| <i>Campanula trachelium</i> L. | Nesselblättrige Glockenblume |
| <i>Capsella bursa-pastoris</i> (L.) Medik. | Gemeines Hirtentäschel |
| <i>Cardamine impatiens</i> L. | Spring-Schaumkraut |
| <i>Cardamine rivularis</i> auct. | Bach-Wiesen-Schaumkraut |
| <i>Cardaminopsis halleri</i> (L.) Hayek | Hallers Schaumkresse |
| <i>Carduus defloratus</i> L. | Berg-Distel |
| <i>Carex canescens</i> L. | Graue Segge |

| | |
|--|----------------------------------|
| <i>Carex caryophyllea</i> Latourr. | Frühlings-Segge |
| <i>Carex davalliana</i> Sm. | Davalls Segge |
| <i>Carex diandra</i> Schrank | Draht-Segge |
| <i>Carex flacca</i> Schreb. | Schlaffe Segge |
| <i>Carex flava</i> L. | Gewöhnliche Gelbe Segge |
| <i>Carex hirta</i> L. | Behaarte Segge |
| <i>Carex nigra</i> (L.) Reichard | Braune Segge |
| <i>Carex ornithopoda</i> Willd. | Vogelfuss-Segge |
| <i>Carex pairae</i> F. W. Schultz | Pairas Stachel-Segge |
| <i>Carex pallescens</i> L. | Bleiche Segge |
| <i>Carex panicea</i> L. | Hirsens-Segge |
| <i>Carex paniculata</i> L. | Rispen-Segge |
| <i>Carex rostrata</i> Stokes | Schnabel-Segge |
| <i>Carlina acaulis</i> L. | |
| <i>Carum carvi</i> L. | Kümmel |
| <i>Centaurea jacea</i> L. | Wiesen-Flockenblume |
| <i>Centaurea pseudophrygia</i> C. A. Mey. | Perücken-Flockenblume |
| <i>Centaurea scabiosa</i> L. | Skabiosen-Flockenblume |
| <i>Centaurea scabiosa</i> L. s.str. | |
| <i>Centaurea scabiosa</i> ssp. <i>alpestris</i> (Hegetschw.) Nyman | Alpen-Skabiosen-Flockenblume |
| <i>Centaurea stoebe</i> L. | Stoebe-Flockenblume |
| <i>Centaurea stoebe</i> L. s.str. | |
| <i>Cerastium arvense</i> L. | Acker-Hornkraut |
| <i>Cerastium arvense</i> L. subsp. <i>arvense</i> | Gewöhnliches Acker-Hornkraut |
| <i>Cerastium arvense</i> subsp. <i>strictum</i> (W. D. J. Koch) Schinz & R. Keller | Aufrechtes Acker-Hornkraut |
| <i>Cerastium fontanum</i> Baumg. | Gemeines Hornkraut |
| <i>Cerastium fontanum</i> Baumg. s.l. | |
| <i>Cerastium semidecandrum</i> L. | Sand-Hornkraut |
| <i>Chaerophyllum aureum</i> L. | Gelbfrüchtiger Kälberkropf |
| <i>Chaerophyllum hirsutum</i> L. | Gewöhnlicher Gebirgs-Kälberkropf |
| <i>Chaerophyllum villarsii</i> W.D.J. Koch | Villars Gebirgs-Kälberkropf |
| <i>Chelidonium majus</i> L. | Schöllkraut |
| <i>Chenopodium album</i> L. | Weisser Gänsefuss |
| <i>Chenopodium bonus-henricus</i> L. | Guter Heinrich |
| <i>Chenopodium hybridum</i> L. | Bastard-Gänsefuss |
| <i>Cirsium acaule</i> Scop. | Stängellose Kratzdistel |
| <i>Cirsium arvense</i> (L.) Scop. | Acker-Kratzdistel |
| <i>Cirsium eriophorum</i> (L.) Scop. | Wollköpfige Kratzdistel |
| <i>Cirsium erisithales</i> (Jacq.) Scop. | Klebrige Kratzdistel |
| <i>Cirsium montanum</i> (Willd.) Spreng. | Berg-Kratzdistel |
| <i>Cirsium palustre</i> (L.) Scop. | Sumpf-Kratzdistel |
| <i>Cirsium vulgare</i> (Savi) Ten. | Gemeine Kratzdistel |

| | |
|--|-------------------------------|
| <i>Clematis alpina</i> (L.) Mill. | Alpen-Waldrebe |
| <i>Colchicum autumnale</i> L. | Herbst-Zeitlose |
| <i>Convallaria majalis</i> L. | Maiglöckchen |
| <i>Convolvulus arvensis</i> L. | Acker-Winde |
| <i>Conyza canadensis</i> (L.) Cronquist | Kanadisches Berufkraut |
| <i>Corylus avellana</i> L. | Haselstrauch |
| <i>Cotoneaster integerrimus</i> Medik. | Kahle Steinmispel |
| <i>Crataegus monogyna</i> aggr. | Eingriffeliger Weissdorn |
| <i>Crataegus monogyna</i> Jacq. | Eingriffeliger Weissdorn |
| <i>Crepis biennis</i> L. | Wiesen-Pippau |
| <i>Crepis paludosa</i> (L.) Moench | Sumpf-Pippau |
| <i>Crocus albiflorus</i> Kit. | Frühlings-Krokus |
| <i>Cruciata laevipes</i> Opiz | Behaartes Kreuzlabkraut |
| <i>Cynoglossum officinale</i> L. | Echte Hundszunge |
| <i>Cynosurus cristatus</i> L. | Wiesen-Kammgras |
| <i>Cystopteris fragilis</i> (L.) Bernh. | Zerbrechlicher Blasenfarn |
| <i>Dactylis glomerata</i> L. | Wiesen-Knäuelgras |
| <i>Dactylorhiza majalis</i> (Rchb.) P. F. Hunt & Summerh. | Breitblättrige Fingerwurz |
| <i>Daphne mezereum</i> L. | Echter Seidelbast |
| <i>Deschampsia cespitosa</i> (L.) P. Beauv. | Rasen-Schmiele |
| <i>Descurainia sophia</i> (L.) Prantl | Sophienkraut |
| <i>Dianthus carthusianorum</i> L. | Kartäuser-Nelke |
| <i>Dianthus carthusianorum</i> L. s.l. | |
| <i>Draba nemorosa</i> L. | Hellgelbes Felsenblümchen |
| <i>Dryopteris filix-mas</i> (L.) Schott | Echter Wurmfarne |
| <i>Echium vulgare</i> L. | Gemeiner Natterkopf |
| <i>Elymus repens</i> (L.) Gould | Kriechende Quecke |
| <i>Epilobium angustifolium</i> L. | Wald-Weidenröschen |
| <i>Epilobium collinum</i> C. C. Gmel. | Hügel-Weidenröschen |
| <i>Epilobium montanum</i> L. | Berg-Weidenröschen |
| <i>Equisetum arvense</i> L. | Acker-Schachtelhalm |
| <i>Equisetum palustre</i> L. | Sumpf-Schachtelhalm |
| <i>Erigeron acris</i> L. | Scharfes Berufkraut |
| <i>Erigeron annuus</i> (L.) Desf. | Einjähriges Berufkraut |
| <i>Eriophorum angustifolium</i> Honck. | Schmalblättriges Wollgras |
| <i>Eriophorum latifolium</i> Hoppe | Breitblättriges Wollgras |
| <i>Eryngium alpinum</i> L. | Alpen-Mannstreu |
| <i>Erysimum rhaeticum</i> (Hornem.) DC. | Schweizer Schöterich |
| <i>Euphorbia cyparissias</i> L. | Zypressenblättrige Wolfsmilch |
| <i>Euphrasia rostkoviana</i> subsp. <i>montana</i> (Jord.) Wettst. | Berg-Augentrost |
| <i>Fallopia convolvulus</i> (L.) Á. Löve | Gemeiner Windenknöterich |
| <i>Festuca ovina</i> aggr. | Schaf-Schwingel |
| <i>Festuca pratensis</i> Huds. | Wiesen-Schwingel |

| | |
|---|----------------------------------|
| <i>Festuca rubra</i> aggr. | Rot-Schwingel |
| <i>Festuca rubra</i> L. | Rot-Schwingel |
| <i>Festuca valesiaca</i> aggr. | Walliser Schwingel |
| <i>Festuca valesiaca</i> Gaudin | Walliser Schwingel |
| <i>Filago arvensis</i> L. | Acker-Filzkraut |
| <i>Filipendula ulmaria</i> (L.) Maxim. | Moor-Geissbart |
| <i>Filipendula vulgaris</i> Moench | Knolliger Geissbart |
| <i>Fragaria vesca</i> L. | Wald-Erdbeere |
| <i>Fraxinus excelsior</i> L. | Gemeine Esche |
| <i>Fumaria officinalis</i> L. | Echter Erdrauch |
| <i>Fumaria schleicheri</i> Soy.-Will. | Schleichers Erdrauch |
| <i>Galeopsis tetrahit</i> L. | Stechender Hohlzahn |
| <i>Galium album</i> Mill. | Weisses Wiesen-Labkraut |
| <i>Galium anisophyllum</i> Vill. | Alpen-Labkraut |
| <i>Galium aparine</i> L. | Kletten-Labkraut |
| <i>Galium boreale</i> L. | Nordisches Labkraut |
| <i>Galium lucidum</i> All. | Glänzendes Labkraut |
| <i>Galium mollugo</i> aggr. | Wiesen-Labkraut |
| <i>Galium pumilum</i> Murray | Niedriges Labkraut |
| <i>Galium uliginosum</i> L. | Moor-Labkraut |
| <i>Galium verum</i> L. | Echtes Labkraut |
| <i>Galium verum</i> L. s.l. | |
| <i>Geranium dissectum</i> L. | Schlitzblättriger Storchschnabel |
| <i>Geranium divaricatum</i> Ehrh. | Spreizender Storchschnabel |
| <i>Geranium pusillum</i> L. | Kleiner Storchschnabel |
| <i>Geranium pyrenaicum</i> Burm. f. | Pyrenäen-Storchschnabel |
| <i>Geranium robertianum</i> L. | Stinkender Storchschnabel |
| <i>Geranium robertianum</i> L. s.l. | |
| <i>Geranium sanguineum</i> L. | Blutroter Storchschnabel |
| <i>Geranium sylvaticum</i> L. | Wald-Storchschnabel |
| <i>Geum rivale</i> L. | Bach-Nelkenwurz |
| <i>Geum urbanum</i> L. | Echte Nelkenwurz |
| <i>Glechoma hederacea</i> L. | Gundelrebe |
| <i>Glechoma hederacea</i> L. s.l. | |
| <i>Gymnocarpium dryopteris</i> (L.) Newman | Eichenfarn |
| <i>Gypsophila repens</i> L. | Kriechendes Gipskraut |
| <i>Helianthemum nummularium</i> (L.) Mill. | Gemeines Sonnenröschen |
| <i>Helianthemum nummularium</i> ssp. <i>obscurum</i> (Celak.) Holub | Ovalblättriges Sonnenröschen |
| <i>Helictotrichon pubescens</i> (Huds.) Pilg. | Flaum-Wiesenhafer |
| <i>Hepatica nobilis</i> Schreb. | Leberblümchen |
| <i>Heracleum sphondylium</i> L. | Wiesen-Bärenklau |
| <i>Heracleum sphondylium</i> L. s.l. | |
| <i>Hieracium aurantiacum</i> L. | Orangerotes Habichtskraut |

| | |
|---|-------------------------------------|
| <i>Hieracium lachenalii</i> C.C. Gmel. | Gemeines Habichtskraut |
| <i>Hieracium lactucella</i> Wallr. | Öhrchen-Habichtskraut |
| <i>Hieracium murorum</i> aggr. | Wald-Habichtskraut |
| <i>Hieracium murorum</i> L. | Wald-Habichtskraut |
| <i>Hieracium pilosella</i> L. | Langhaariges Habichtskraut |
| <i>Hieracium staticifolium</i> All. | Graselkenblättriges Habichtskraut |
| <i>Hippocrepis comosa</i> L. | Schopfiger Hufeisenklee |
| <i>Hippophaë rhamnoides</i> L. | Sanddorn |
| <i>Hordeum vulgare</i> L. | Saat-Gerste |
| <i>Humulus lupulus</i> L. | Hopfen |
| <i>Hypericum perforatum</i> L. | Echtes Johanniskraut |
| <i>Hypericum perforatum</i> L. s.str. | Echtes Johanniskraut |
| <i>Juniperus communis</i> L. | Echter Wacholder |
| <i>Juniperus communis</i> L. subsp. <i>communis</i> | Gewöhnlicher Wacholder |
| <i>Knautia arvensis</i> (L.) Coult. | Feld-Witwenblume |
| <i>Knautia dipsacifolia</i> Kreutzer | Wald-Witwenblume |
| <i>Koeleria macrantha</i> (Ledeb.) Schult. | Grossblütige Pyramiden-Kammschmiele |
| <i>Koeleria pyramidata</i> (Lam.) P. Beauv. | Gewöhnliche Pyramiden-Kammschmiele |
| <i>Lamium album</i> L. | Weisse Taubnessel |
| <i>Larix decidua</i> Mill. | Europäische Lärche |
| <i>Lathyrus pratensis</i> L. | Wiesen-Platterbse |
| <i>Leontodon autumnalis</i> L. | Herbst-Milchkraut |
| <i>Leontodon hispidus</i> L. | Raues Milchkraut |
| <i>Leucanthemum adustum</i> (W. D. J. Koch) Gremlí | Berg-Wiesen-Margerite |
| <i>Leucanthemum vulgare</i> aggr. | Wiesen-Margerite |
| <i>Leucanthemum vulgare</i> Lam. | Gewöhnliche Wiesen-Margerite |
| <i>Ligusticum mutellinoides</i> Vill. | Zwerg-Liebstock |
| <i>Lilium martagon</i> L. | Türkenbund |
| <i>Linaria angustissima</i> (Loisel.) Re | Italienisches Leinkraut |
| <i>Listera ovata</i> (L.) R. Br. | Grosses Zweiblatt |
| <i>Lolium perenne</i> L. | Englisches Raygras |
| <i>Lonicera xylosteum</i> L. | Rote Heckenkirsche |
| <i>Lotus alpinus</i> (DC.) Ramond | Alpen-Hornklee |
| <i>Lotus corniculatus</i> aggr. | Gemeiner Hornklee |
| <i>Lotus corniculatus</i> L. | Gewöhnlicher Hornklee |
| <i>Lotus corniculatus</i> L. var. <i>hirsutus</i> | Gewöhnlicher Hornklee |
| <i>Luzula campestris</i> (L.) DC. | Feld-Hainsimse |
| <i>Luzula luzuloides</i> (Lam.) Dandy & Wilmott | Weissliche Hainsimse |
| <i>Luzula nivea</i> (L.) DC. | Schneeweisse Hainsimse |
| <i>Luzula pilosa</i> (L.) Willd. | Behaarte Hainsimse |
| <i>Maianthemum bifolium</i> (L.) F.W. Schmidt | Zweiblättrige Schattenblume |

| | |
|---|--------------------------------|
| <i>Malva neglecta</i> Wallr. | Kleine Malve |
| <i>Matricaria discoidea</i> DC. | Strahlenlose Kamille |
| <i>Medicago falcata</i> L. | Gelbe Luzerne |
| <i>Medicago lupulina</i> L. | Hopfenklee |
| <i>Medicago minima</i> (L.) L. | Zwerg-Schneckenklee |
| <i>Medicago sativa</i> L. | Saat-Luzerne |
| <i>Melampyrum arvense</i> L. | Acker-Wachtelweizen |
| <i>Melampyrum sylvaticum</i> L. | Wald-Wachtelweizen |
| <i>Melica ciliata</i> L. | Wimper-Perlgras |
| <i>Melica nutans</i> L. | Nickendes Perlgras |
| <i>Melica transsilvanica</i> Schur | Siebenbürgisches Perlgras |
| <i>Mentha longifolia</i> (L.) Huds. | Ross-Minze |
| <i>Mycelis muralis</i> (L.) Dumort. | Mauerlattich |
| <i>Myosotis alpestris</i> F. W. Schmidt | Alpen-Vergissmeinnicht |
| <i>Myosotis arvensis</i> Hill | Acker-Vergissmeinnicht |
| <i>Myosotis scorpioides</i> aggr. | Sumpf-Vergissmeinnicht |
| <i>Myosotis scorpioides</i> L. | Sumpf-Vergissmeinnicht |
| <i>Myosotis stricta</i> Roem. & Schult. | Sand-Vergissmeinnicht |
| <i>Myosotis sylvatica</i> Hoffm. | Wald-Vergissmeinnicht |
| <i>Narcissus poëticus</i> aggr. | Weisse Narzisse |
| <i>Onobrychis montana</i> DC. | Berg-Esparsette |
| <i>Onobrychis viciifolia</i> Scop. | Saat-Esparsette |
| <i>Onopordum acanthium</i> L. | Eselsdistel |
| <i>Origanum vulgare</i> L. | Echter Dost |
| <i>Oxalis acetosella</i> L. | Wald-Sauerklee |
| <i>Papaver dubium</i> L. s.str. | Gewöhnlicher Saat-Mohn |
| <i>Paris quadrifolia</i> L. | Vierblättrige Einbeere |
| <i>Pedicularis palustris</i> L. | Sumpf-Läusekraut |
| <i>Petasites albus</i> (L.) Gaertn. | Weisse Pestwurz |
| <i>Petrorhagia saxifraga</i> (L.) Link | Steinbrech-Felsennelke |
| <i>Peucedanum cervaria</i> (L.) Lapeyr. | Hirschwurz |
| <i>Peucedanum oreoselinum</i> (L.) Moench | Berg-Haarstrang |
| <i>Peucedanum ostruthium</i> (L.) W. D. J. Koch | Meisterwurz |
| <i>Phalaris arundinacea</i> L. | Rohr-Glanzgras |
| <i>Phleum phleoides</i> (L.) H. Karst. | Glanz-Lieschgras |
| <i>Phleum pratense</i> aggr. | Wiesen-Lieschgras |
| <i>Phleum pratense</i> L. | Gewöhnliches Wiesen-Lieschgras |
| <i>Phragmites australis</i> (Cav.) Steud. | Schilf |
| <i>Phyteuma betonicifolium</i> Vill. | Betonienblättrige Rapunzel |
| <i>Phyteuma orbiculare</i> L. | Rundköpfige Rapunzel |
| <i>Picea abies</i> (L.) H. Karst. | Fichte |
| <i>Picris hieracioides</i> L. | Gewöhnliches Bitterkraut |
| <i>Pimpinella major</i> (L.) Huds. | Grosse Bibernelle |

| | |
|---|------------------------------------|
| <i>Pimpinella nigra</i> Mill. | Schwarze Kleine Bibernelle |
| <i>Pimpinella saxifraga</i> aggr. | Kleine Bibernelle |
| <i>Pimpinella saxifraga</i> L. | Gewöhnliche Kleine Bibernelle |
| <i>Pinguicula vulgaris</i> L. | Gemeines Fettblatt |
| <i>Pinus mugo</i> Turra | Berg-Föhre |
| <i>Plantago alpina</i> L. | Alpen-Wegerich |
| <i>Plantago lanceolata</i> L. | Spitz-Wegerich |
| <i>Plantago major</i> L. | Breit-Wegerich |
| <i>Plantago major</i> L. s.l. | |
| <i>Plantago media</i> L. | Mittlerer Wegerich |
| <i>Plantago serpentina</i> All. | Schlangen-Wegerich |
| <i>Poa alpina</i> L. | Alpen-Rispengras |
| <i>Poa angustifolia</i> L. | Schmalblättriges Wiesen-Rispengras |
| <i>Poa annua</i> L. | Einjähriges Rispengras |
| <i>Poa compressa</i> L. | Platthalm-Rispengras |
| <i>Poa nemoralis</i> L. | Hain-Rispengras |
| <i>Poa pratensis</i> aggr. | Wiesen-Rispengras |
| <i>Poa pratensis</i> L. | Gewöhnliches Wiesen-Rispengras |
| <i>Poa trivialis</i> L. | Gemeines Rispengras |
| Poaceae | Süßgräser |
| <i>Polygala alpestris</i> Rchb. | Voralpen-Kreuzblume |
| <i>Polygala chamaebuxus</i> L. | Buchsblättrige Kreuzblume |
| <i>Polygonatum odoratum</i> (Mill.) Druce | Echtes Salomonssiegel |
| <i>Polygonatum verticillatum</i> (L.) All. | Quirlblättriges Salomonssiegel |
| <i>Polygonum aviculare</i> aggr. | Vogel-Knöterich |
| <i>Polygonum aviculare</i> L. | Gewöhnlicher Vogel-Knöterich |
| <i>Polygonum bistorta</i> L. | Schlangen-Knöterich |
| <i>Polygonum viviparum</i> L. | Knöllchen-Knöterich |
| <i>Polypodium vulgare</i> L. | Gemeiner Tüpfelfarn |
| <i>Populus tremula</i> L. | Zitter-Pappel |
| <i>Potentilla anserina</i> L. | Gänse-Fingerkraut |
| <i>Potentilla argentea</i> L. | Silber-Fingerkraut |
| <i>Potentilla aurea</i> L. | Gold-Fingerkraut |
| <i>Potentilla collina</i> Wibel | Hügel-Fingerkraut |
| <i>Potentilla crantzii</i> (Crantz) Fritsch | Crantz' Fingerkraut |
| <i>Potentilla erecta</i> (L.) Raeusch. | Blutwurz |
| <i>Potentilla pusilla</i> Host | Graufäumiges Fingerkraut |
| <i>Potentilla reptans</i> L. | Kriechendes Fingerkraut |
| <i>Potentilla verna</i> L. | Frühlings-Fingerkraut |
| <i>Primula farinosa</i> L. | Mehl-Primel |
| <i>Primula veris</i> L. | Frühlings-Schlüsselblume |
| <i>Prunella grandiflora</i> (L.) Scholler | Grosse Brunelle |

| | |
|---|----------------------------------|
| <i>Prunella vulgaris</i> L. | Kleine Brunelle |
| <i>Prunus avium</i> L. | Süsskirsche |
| <i>Prunus mahaleb</i> L. | Felsenkirsche |
| <i>Prunus padus</i> L. | Traubenkirsche |
| <i>Prunus padus</i> L. s.l. | |
| <i>Prunus padus</i> ssp. <i>petraea</i> (Tausch) Domin | Felsen-Traubenkirsche |
| <i>Prunus spinosa</i> L. | Schwarzdorn |
| <i>Pseudolysimachion spicatum</i> (L.) Opiz | Ähriger Ehrenpreis |
| <i>Pteridium aquilinum</i> (L.) Kuhn | Adlerfarn |
| <i>Pulmonaria australis</i> (Murr) W. Sauer | Südalpen-Lungenkraut |
| <i>Ranunculus acris</i> L. | Scharfer Hahnenfuss |
| <i>Ranunculus acris</i> L. s.l. | |
| <i>Ranunculus acris</i> L. subsp. <i>acris</i> | Gewöhnlicher Scharfer Hahnenfuss |
| <i>Ranunculus acris</i> ssp. <i>friesianus</i> (Jord.) Syme | Fries' Scharfer Hahnenfuss |
| <i>Ranunculus bulbosus</i> L. | Knolliger Hahnenfuss |
| <i>Ranunculus repens</i> L. | Kriechender Hahnenfuss |
| <i>Rhamnus cathartica</i> L. | Purgier-Kreuzdorn |
| <i>Rhinanthus alectorolophus</i> (Scop.) Pollich | Zottiger Klappertopf |
| <i>Rhinanthus minor</i> L. | Kleiner Klappertopf |
| <i>Ribes petraeum</i> Wulfen | Felsen-Johannisbeere |
| <i>Rosa caesia</i> Sm. | Lederblättrige Rose |
| <i>Rosa canina</i> aggr. | Hunds-Rose |
| <i>Rosa corymbifera</i> Borkh. | Busch-Rose |
| <i>Rosa dumalis</i> Bechst. | Vogesen-Rose |
| <i>Rosa rubiginosa</i> aggr. | Wein-Rose |
| <i>Rubus fruticosus</i> aggr. | Echte Brombeere |
| <i>Rubus idaeus</i> L. | Himbeere |
| <i>Rubus saxatilis</i> L. | Steinbeere |
| <i>Rumex acetosa</i> L. | Wiesen-Sauerampfer |
| <i>Rumex acetosella</i> L. | Kleiner Sauerampfer |
| <i>Rumex acetosella</i> L. s.l. | |
| <i>Rumex alpestris</i> Jacq. | Berg-Sauerampfer |
| <i>Rumex obtusifolius</i> L. | Stumpflättriger Ampfer |
| <i>Rumex scutatus</i> L. | Schildblättriger Ampfer |
| <i>Sagina procumbens</i> L. | Niederliegendes Mastkraut |
| <i>Sagina procumbens</i> L. | Niederliegendes Mastkraut |
| <i>Salix appendiculata</i> Vill. | Grossblättrige Weide |
| <i>Salix caprea</i> L. | Sal-Weide |
| <i>Salix cinerea</i> L. | Grau-Weide |
| <i>Salix myrsinifolia</i> Salisb. | Schwarzwerdende Weide |
| <i>Salix purpurea</i> L. | Purpur-Weide |
| <i>Salix repens</i> L. | Moor-Weide |
| <i>Salvia pratensis</i> L. | Wiesen-Salbei |

| | |
|---|----------------------------------|
| <i>Sambucus nigra</i> L. | Schwarzer Holunder |
| <i>Sambucus racemosa</i> L. | Roter Holunder |
| <i>Sanguisorba minor</i> Scop. | Kleiner Wiesenknopf |
| <i>Sanguisorba minor</i> Scop. s.str. | Gewöhnlicher Kleiner Wiesenknopf |
| <i>Saponaria ocymoides</i> L. | Rotes Seifenkraut |
| <i>Saxifraga paniculata</i> Mill. | Trauben-Steinbrech |
| <i>Scabiosa columbaria</i> L. | Tauben-Skabiose |
| <i>Scleranthus annuus</i> L. s.str. | Gewöhnlicher Einjähriger Knäuel |
| <i>Sedum acre</i> L. | Scharfer Mauerpfefter |
| <i>Sedum album</i> L. | Weisser Mauerpfefter |
| <i>Sedum annuum</i> L. | Einjähriger Mauerpfefter |
| <i>Sedum rupestre</i> aggr. | Felsen-Mauerpfefter |
| <i>Sedum rupestre</i> L. | Gewöhnlicher Felsen-Mauerpfefter |
| <i>Sedum sexangulare</i> L. | Milder Mauerpfefter |
| <i>Sempervivum arachnoideum</i> L. | Spinnweb-Hauswurz |
| <i>Silene dioica</i> (L.) Clairv. | Rote Waldnelke |
| <i>Silene flos-cuculi</i> (L.) Clairv. | Kuckucks-Lichtnelke |
| <i>Silene nutans</i> L. | Nickendes Leimkraut |
| <i>Silene nutans</i> L. s.l. | |
| <i>Silene rupestris</i> L. | Felsen-Leimkraut |
| <i>Silene vulgaris</i> (Moench) Garcke s.l. | |
| <i>Sonchus arvensis</i> L. | Acker-Gänsedistel |
| <i>Sorbus aria</i> (L.) Crantz | Echter Mehlbeerbaum |
| <i>Sorbus aucuparia</i> L. | Vogelbeerbaum |
| <i>Stachys sylvatica</i> L. | Wald-Ziest |
| <i>Stachys recta</i> L. | Aufrechter Ziest |
| <i>Stachys recta</i> L. s.l. | |
| <i>Stellaria media</i> (L.) Vill. | Gewöhnliche Vogelmiere |
| <i>Stellaria media</i> aggr. | Vogelmiere |
| <i>Stellaria nemorum</i> L. | Hain-Sternmiere |
| <i>Syringa vulgaris</i> L. | Flieder |
| <i>Taraxacum laevigatum</i> aggr. | Glatter Löwenzahn |
| <i>Taraxacum officinale</i> aggr. | Gewöhnlicher Löwenzahn |
| <i>Teucrium chamaedrys</i> L. | Edel-Gamander |
| <i>Thalictrum alpinum</i> L. | Alpen-Wiesenraute |
| <i>Thalictrum aquilegifolium</i> L. | Akeleiblättrige Wiesenraute |
| <i>Thalictrum minus</i> L. | Kleine Wiesenraute |
| <i>Thalictrum minus</i> L. s.l. | |
| <i>Thesium alpinum</i> L. | Alpen-Bergflachs |
| <i>Thesium linophyllum</i> L. | Leinblättriger Bergflachs |
| <i>Thesium pyrenaicum</i> Pourr. | Pyrenäen-Bergflachs |
| <i>Thlaspi arvense</i> L. | Acker-Täschelkraut |
| <i>Thlaspi perfoliatum</i> L. | Stängelumfassendes Täschelkraut |

| | |
|--|---|
| <i>Thymus praecox</i> Opiz subsp. <i>praecox</i> | Früher Feld-Thymian |
| <i>Thymus praecox</i> subsp. <i>polytrichus</i> (Borbás) Jalas | Gebirgs-Feld-Thymian |
| <i>Thymus pulegioides</i> L. | Arznei-Feld-Thymian |
| <i>Thymus pulegioides</i> L. subsp. <i>pulegioides</i> | Arznei-Feld-Thymian |
| <i>Tofieldia calyculata</i> (L.) Wahlenb. | Kelch-Simsenlilie |
| <i>Tragopogon dubius</i> Scop. | Grosser Bocksbart |
| <i>Tragopogon pratensis</i> L. | Wiesen-Bocksbart |
| <i>Trifolium alpestre</i> L. | Hügel-Klee |
| <i>Trifolium arvense</i> L. | Hasen-Klee |
| <i>Trifolium montanum</i> L. | Berg-Klee |
| <i>Trifolium pratense</i> L. | Rot-Klee |
| <i>Trifolium pratense</i> L. s.l. | |
| <i>Trifolium repens</i> L. | Kriechender Klee |
| <i>Trifolium repens</i> L. s.l. | |
| <i>Trifolium rubens</i> L. | Purpur-Klee |
| <i>Tripleurospermum inodorum</i> (L.) Sch. Bip. | Geruchlose Strandkamille |
| <i>Trisetum flavescens</i> (L.) P. Beauv. | Wiesen-Goldhafer |
| <i>Trollius europaeus</i> L. | Europäische Trollblume |
| <i>Turritis glabra</i> L. | Turmkraut |
| <i>Tussilago farfara</i> L. | Huflattich |
| <i>Urtica dioica</i> L. | Grosse Brennnessel |
| <i>Vaccinium myrtillus</i> L. | Heidelbeere |
| <i>Valeriana officinalis</i> aggr. | Arznei-Baldrian |
| <i>Valeriana officinalis</i> L. | Gewöhnlicher Arznei-Baldrian |
| <i>Valeriana tripteris</i> L. | Dreiblatt-Baldrian |
| <i>Valeriana versifolia</i> Brügger | Verschiedenblättriger Arznei-Baldrian |
| <i>Verbascum lychnitis</i> L. | Lampen-Königskerze |
| <i>Veronica arvensis</i> L. | Feld-Ehrenpreis |
| <i>Veronica beccabunga</i> L. | Bachbungen-Ehrenpreis |
| <i>Veronica dillenii</i> Crantz | Dillenius' Ehrenpreis |
| <i>Veronica officinalis</i> L. | Echter Ehrenpreis |
| <i>Veronica prostrata</i> L. | Niederliegender Ehrenpreis |
| <i>Veronica prostrata</i> L. s.str. | Gewöhnlicher Niederliegender Ehrenpreis |
| <i>Veronica serpyllifolia</i> L. | Thymian-Ehrenpreis |
| <i>Veronica serpyllifolia</i> L. subsp. <i>serpyllifolia</i> | Gewöhnlicher Thymian-Ehrenpreis |
| <i>Veronica teucrium</i> L. | Grosser Ehrenpreis |
| <i>Veronica urticifolia</i> Jacq. | Nessel-Ehrenpreis |
| <i>Vicia cracca</i> L. | Vogel-Wicke |
| <i>Vicia cracca</i> L. ssp. <i>cracca</i> | Gewöhnliche Vogel-Wicke |
| <i>Vicia cracca</i> subsp. <i>incana</i> (Gouan) Rouy | Graue Vogel-Wicke |
| <i>Vicia sativa</i> L. | Futter-Wicke |

| | |
|---|-----------------------|
| <i>Vicia sepium</i> L. | Zaun-Wicke |
| <i>Vincetoxicum hirundinaria</i> Medik. | Schwalbenwurz |
| <i>Viola arvensis</i> Murray | Acker-Stiefmütterchen |
| <i>Viola biflora</i> L. | Gelbes Berg-Veilchen |
| <i>Viola hirta</i> L. | Behaartes Veilchen |
| <i>Viola mirabilis</i> L. | Wunder-Veilchen |
| <i>Viola reichenbachiana</i> Boreau | Wald-Veilchen |
| <i>Viola riviniana</i> Rchb. | Hain-Veilchen |
| <i>Viola rupestris</i> F. W. Schmidt | Felsen-Veilchen |
| <i>Viola tricolor</i> aggr. | Feld-Stiefmütterchen |

4 Schmetterlinge (Lepidoptera)

Daniel Bolt, Davina Pollock, Valentin Pitsch

| Wissenschaftlicher Arname | Deutscher Arname | Familie | X Koord. | Y Koord. | Flurname |
|-----------------------------------|--------------------|-----------------|----------|----------|----------------------------|
| <i>Nematopogon schwarziellus</i> | | Adelidae | 829320 | 167590 | Müstair GR; Munt Masaun |
| <i>Nematopogon swammerdamella</i> | | Adelidae | 830820 | 167750 | Müstair GR; Crippels |
| <i>Diacrisia sannio</i> | Rotrandbär | Arctiidae | 829380 | 167680 | Müstair GR; Cauogls |
| <i>Diaphora sordida</i> | Alpen-Fleckleibbär | Arctiidae | 829680 | 167930 | Müstair GR; Cauogls |
| <i>Argyresthia conjugella</i> | | Argyresthiidae | 829320 | 167590 | Müstair GR; Munt Masaun |
| <i>Coleophora albella</i> | | Coleophoridae | 829320 | 167590 | Müstair GR; Munt Masaun |
| <i>Pancalia leuwenhoekella</i> | | Cosmopterigidae | 829380 | 167680 | Müstair GR; Cauogls |
| <i>Anania terrealis</i> | | Crambidae | 830820 | 167750 | Müstair GR; Crippels |
| <i>Catoptria conchella</i> | | Crambidae | 829320 | 167590 | Müstair GR; Munt Masaun |
| <i>Catoptria myella</i> | | Crambidae | 829320 | 167590 | Müstair GR; Munt Masaun |
| <i>Chrysoteuchia culmella</i> | | Crambidae | 829320 | 167590 | Müstair GR; Munt Masaun |
| <i>Crambus lathoniellus</i> | | Crambidae | 829280 | 167570 | Müstair GR; Munt Masaun |
| <i>Crambus pratella</i> | | Crambidae | 829320 | 167590 | Müstair GR; Munt Masaun |
| <i>Dioryctria abietella</i> | | Crambidae | 829320 | 167590 | Müstair GR; Munt Masaun |
| <i>Eana argentana</i> | | Crambidae | 828610 | 167450 | Müstair GR; Terza |
| <i>Hypochoalcia ahenella</i> | | Crambidae | 829450 | 167480 | Müstair GR; Cauogls |
| <i>Metaxmeste phrygialis</i> | | Crambidae | 828610 | 167450 | Müstair GR; Terza |
| <i>Metaxmeste schrankiana</i> | | Crambidae | 828630 | 167650 | Müstair GR; Terza |
| <i>Pyrausta aerealis</i> | | Crambidae | 828630 | 167650 | Müstair GR; Terza |
| <i>Pyrausta coracinalis</i> | | Crambidae | 829020 | 167470 | Müstair GR; Munt Masaun |
| <i>Pyrausta nigrata</i> | | Crambidae | 829570 | 168690 | Müstair GR; Plaun Chamonas |
| <i>Pyrausta purpuralis</i> | | Crambidae | 830750 | 168439 | Müstair GR; Pradalai |

| | | | | | |
|---------------------------------|----------------------|----------------|--------|--------|----------------------------|
| <i>Udea nebulalis</i> | | Crambidae | 829320 | 167590 | Müstair GR; Munt Masaun |
| <i>Agonopterix arenella</i> | | Depressariidae | 830820 | 167750 | Müstair GR; Crippels |
| <i>Agonopterix heracliiana</i> | | Depressariidae | 829320 | 167590 | Müstair GR; Munt Masaun |
| <i>Agonopterix propinquella</i> | | Depressariidae | 830820 | 167750 | Müstair GR; Crippels |
| <i>Agonopterix purpurea</i> | | Depressariidae | 829320 | 167590 | Müstair GR; Munt Masaun |
| <i>Drepana falcataria</i> | Heller Sichelflügler | Drepanidae | 830820 | 167750 | Müstair GR; Crippels |
| <i>Tethea or</i> | Pappel-Eulenspinner | Drepanidae | 830820 | 167750 | Müstair GR; Crippels |
| <i>Thyatira batis</i> | Rosen-Eulenspinner | Drepanidae | 830820 | 167750 | Müstair GR; Crippels |
| <i>Epermenia chaerophylella</i> | | Epermenidae | 830820 | 167750 | Müstair GR; Crippels |
| <i>Acompsia tripunctella</i> | | Gelechiidae | 829570 | 168690 | Müstair GR; Plaun Chamonas |
| <i>Chionodes tragicella</i> | | Gelechiidae | 829320 | 167590 | Müstair GR; Munt Masaun |
| <i>Eulamprotes libertinella</i> | | Gelechiidae | 829320 | 167590 | Müstair GR; Munt Masaun |
| <i>Monochroa tenebrella</i> | | Gelechiidae | 829570 | 168690 | Müstair GR; Plaun Chamonas |
| <i>Sophronia semicostella</i> | | Gelechiidae | 829020 | 167470 | Müstair GR; Munt Masaun |
| <i>Biston betularia</i> | | Geometridae | 829320 | 167590 | Müstair GR; Munt Masaun |
| <i>Bupalus piniaria</i> | | Geometridae | 829320 | 167590 | Müstair GR; Munt Masaun |
| <i>Cabera pusaria</i> | | Geometridae | 828430 | 168010 | Müstair GR; Taunter Ruinas |
| <i>Charissa ambiguata</i> | | Geometridae | 829320 | 167590 | Müstair GR; Munt Masaun |
| <i>Chiasmia clathrata</i> | | Geometridae | 829320 | 167590 | Müstair GR; Munt Masaun |
| <i>Chloroclysta miata</i> | | Geometridae | 830820 | 167750 | Müstair GR; Crippels |
| <i>Chloroclysta siterata</i> | | Geometridae | 830820 | 167750 | Müstair GR; Crippels |
| <i>Cleora cinctaria</i> | | Geometridae | 829320 | 167590 | Müstair GR; Munt Masaun |
| <i>Colostygia kollariaria</i> | | Geometridae | 830820 | 167750 | Müstair GR; Crippels |
| <i>Cosmorhoe ocellata</i> | | Geometridae | 829320 | 167590 | Müstair GR; Munt Masaun |
| <i>Ectropis crepuscularia</i> | | Geometridae | 829320 | 167590 | Müstair GR; Munt Masaun |
| <i>Electrophaes corylata</i> | | Geometridae | 830820 | 167750 | Müstair GR; Crippels |
| <i>Ematurga atomaria</i> | | Geometridae | 829280 | 167570 | Müstair GR; Munt Masaun |

| | | | | | |
|--------------------------------|--|-------------|--------|--------|----------------------------|
| <i>Epirrhoe alternata</i> | | Geometridae | 829320 | 167590 | Müstair GR; Munt Masaun |
| <i>Epirrhoe galiata</i> | | Geometridae | 829320 | 167590 | Müstair GR; Munt Masaun |
| <i>Epirrhoe molluginata</i> | | Geometridae | 829320 | 167590 | Müstair GR; Munt Masaun |
| <i>Epirrhoe rivata</i> | | Geometridae | 829320 | 167590 | Müstair GR; Munt Masaun |
| <i>Epirrhoe tristata</i> | | Geometridae | 829570 | 168690 | Müstair GR; Plaun Chamonas |
| <i>Euchoeca nebulata</i> | | Geometridae | 830620 | 168180 | Müstair GR; Camping Muglin |
| <i>Euphyia frustata</i> | | Geometridae | 830820 | 167750 | Müstair GR; Crippels |
| <i>Eupithecia abietaria</i> | | Geometridae | 830820 | 167750 | Müstair GR; Crippels |
| <i>Eupithecia intricata</i> | | Geometridae | 829320 | 167590 | Müstair GR; Munt Masaun |
| <i>Eupithecia lariciata</i> | | Geometridae | 829320 | 167590 | Müstair GR; Munt Masaun |
| <i>Eupithecia plumbeolaria</i> | | Geometridae | 830820 | 167750 | Müstair GR; Crippels |
| <i>Eupithecia subfuscata</i> | | Geometridae | 830820 | 167750 | Müstair GR; Crippels |
| <i>Eupithecia tantillaria</i> | | Geometridae | 829320 | 167590 | Müstair GR; Munt Masaun |
| <i>Eupithecia thalictrata</i> | | Geometridae | 830820 | 167750 | Müstair GR; Crippels |
| <i>Eupithecia venosata</i> | | Geometridae | 830820 | 167750 | Müstair GR; Crippels |
| <i>Eupithecia vulgata</i> | | Geometridae | 830820 | 167750 | Müstair GR; Crippels |
| <i>Horisme aemulata</i> | | Geometridae | 830820 | 167750 | Müstair GR; Crippels |
| <i>Hydrelia flammeolaria</i> | | Geometridae | 830820 | 167750 | Müstair GR; Crippels |
| <i>Hydria cervinalis</i> | | Geometridae | 829320 | 167590 | Müstair GR; Munt Masaun |
| <i>Hydriomena impluviata</i> | | Geometridae | 830820 | 167750 | Müstair GR; Crippels |
| <i>Lampropteryx suffumata</i> | | Geometridae | 829320 | 167590 | Müstair GR; Munt Masaun |
| <i>Lobophora halterata</i> | | Geometridae | 830820 | 167750 | Müstair GR; Crippels |
| <i>Lomaspilis marginata</i> | | Geometridae | 830620 | 168180 | Müstair GR; Camping Muglin |
| <i>Macaria liturata</i> | | Geometridae | 829320 | 167590 | Müstair GR; Munt Masaun |
| <i>Melanthia alaudaria</i> | | Geometridae | 830820 | 167750 | Müstair GR; Crippels |
| <i>Nebula salicata</i> | | Geometridae | 829320 | 167590 | Müstair GR; Munt Masaun |
| <i>Odontopera bidentata</i> | | Geometridae | 829320 | 167590 | Müstair GR; Munt Masaun |

| | | | | | |
|----------------------------------|--------------------------------------|------------------|--------|--------|----------------------------|
| <i>Opisthograptis luteolata</i> | | Geometridae | 829320 | 167590 | Müstair GR; Munt Masaun |
| <i>Pareulype berberata</i> | | Geometridae | 829320 | 167590 | Müstair GR; Munt Masaun |
| <i>Perizoma affinitata</i> | | Geometridae | 830820 | 167750 | Müstair GR; Crippels |
| <i>Perizoma albulata</i> | | Geometridae | 830820 | 167750 | Müstair GR; Crippels |
| <i>Pterapherapteryx sexalata</i> | | Geometridae | 830620 | 168180 | Müstair GR; Camping Muglin |
| <i>Scopula immorata</i> | | Geometridae | 829450 | 167480 | Müstair GR; Cauogls |
| <i>Scopula marginepunctata</i> | | Geometridae | 829320 | 167590 | Müstair GR; Munt Masaun |
| <i>Scopula ornata</i> | | Geometridae | 829280 | 167570 | Müstair GR; Munt Masaun |
| <i>Selenia dentaria</i> | | Geometridae | 830820 | 167750 | Müstair GR; Crippels |
| <i>Siona lineata</i> | | Geometridae | 828610 | 167450 | Müstair GR; Terza |
| <i>Triphosa dubitata</i> | | Geometridae | 830820 | 167750 | Müstair GR; Crippels |
| <i>Xanthorhoe alternata</i> | | Geometridae | 830820 | 167750 | Müstair GR; Crippels |
| <i>Xanthorhoe biriviata</i> | | Geometridae | 830820 | 167750 | Müstair GR; Crippels |
| <i>Xanthorhoe designata</i> | | Geometridae | 829320 | 167590 | Müstair GR; Munt Masaun |
| <i>Xanthorhoe fluctuata</i> | | Geometridae | 829320 | 167590 | Müstair GR; Munt Masaun |
| <i>Xanthorhoe spadicearia</i> | | Geometridae | 830820 | 167750 | Müstair GR; Crippels |
| <i>Glyphipterix simpliciella</i> | | Glyphipterigidae | 829280 | 167570 | Müstair GR; Munt Masaun |
| <i>Gracillaria syringella</i> | | Gracillariidae | 830620 | 168180 | Müstair GR; Camping Muglin |
| <i>Heliodines roesella</i> | | Heliodinidae | 828610 | 167450 | Müstair GR; Terza |
| <i>Hepialus humuli</i> | Grosser Hopfen-Wurzelbohrer | Hepialidae | 829380 | 167680 | Müstair GR; Cauogls |
| <i>Erynnis tages</i> | Kronwicken Dickkopffalter | Hesperiidae | 828610 | 167450 | Müstair GR; Terza |
| <i>Pyrgus serratulae</i> | Schwarzbrauner Würfel-Dickkopffalter | Hesperiidae | 828610 | 167450 | Müstair GR; Terza |
| <i>Spialia sertorius</i> | Roter Würfel-Dickkopffalter | Hesperiidae | 828610 | 167450 | Müstair GR; Terza |
| <i>Aricia artaxerxes allous</i> | Sonnenröschen Bläuling | Lycaenidae | 829380 | 167680 | Müstair GR; Cauogls |
| <i>Aricia eumedon</i> | Storchenschnabel-Bläuling | Lycaenidae | 829300 | 168600 | Müstair GR; Petschs |
| <i>Callophrys rubi</i> | Brombeerzipfelfalter | Lycaenidae | 829280 | 167570 | Müstair GR; Munt Masaun |

| | | | | | |
|-------------------------------|------------------------------|-----------------|--------|--------|-------------------------|
| <i>Cupido minimus</i> | Zwergbläuling | Lycaenidae | 829380 | 167680 | Müstair GR; Cauogls |
| <i>Glaucopsyche alexis</i> | Alexis-Bläuling | Lycaenidae | 829490 | 167740 | Müstair GR; Cauogls |
| <i>Plebeius argus</i> | Argus-Bläuling | Lycaenidae | 829450 | 167480 | Müstair GR; Cauogls |
| <i>Polyommatus bellargus</i> | Himmelblauer Bläuling | Lycaenidae | 829280 | 167570 | Müstair GR; Munt Masaun |
| <i>Polyommatus icarus</i> | Hauhechel-Bläuling | Lycaenidae | 829280 | 167570 | Müstair GR; Munt Masaun |
| <i>Polyommatus semiargus</i> | Violetter Waldbläuling | Lycaenidae | 828610 | 167450 | Müstair GR; Terza |
| <i>Polyommatus thersites</i> | Kleiner Esparsetten-Bläuling | Lycaenidae | 829450 | 167480 | Müstair GR; Cauogls |
| <i>Micropterix schaefferi</i> | | Micropterigidae | 830820 | 167750 | Müstair GR; Crippels |
| <i>Acronicta alni</i> | | Noctuidae | 829320 | 167590 | Müstair GR; Munt Masaun |
| <i>Acronicta euphorbiae</i> | | Noctuidae | 829320 | 167590 | Müstair GR; Munt Masaun |
| <i>Acronicta psi</i> | | Noctuidae | 829320 | 167590 | Müstair GR; Munt Masaun |
| <i>Agrotis cinerea</i> | | Noctuidae | 829320 | 167590 | Müstair GR; Munt Masaun |
| <i>Agrotis exclamationis</i> | | Noctuidae | 830820 | 167750 | Müstair GR; Crippels |
| <i>Athetis pallustris</i> | | Noctuidae | 829320 | 167590 | Müstair GR; Munt Masaun |
| <i>Autographa bractea</i> | | Noctuidae | 829320 | 167590 | Müstair GR; Munt Masaun |
| <i>Autographa gamma</i> | | Noctuidae | 829320 | 167590 | Müstair GR; Munt Masaun |
| <i>Calophasia lunula</i> | | Noctuidae | 829320 | 167590 | Müstair GR; Munt Masaun |
| <i>Caradrina selini</i> | | Noctuidae | 829320 | 167590 | Müstair GR; Munt Masaun |
| <i>Caradrina wulschlegeli</i> | | Noctuidae | 829320 | 167590 | Müstair GR; Munt Masaun |
| <i>Caramica pisi</i> | | Noctuidae | 830820 | 167750 | Müstair GR; Crippels |
| <i>Cerastis rubricosa</i> | | Noctuidae | 829320 | 167590 | Müstair GR; Munt Masaun |
| <i>Colocasia coryli</i> | | Noctuidae | 830820 | 167750 | Müstair GR; Crippels |
| <i>Cucullia lucifuga</i> | | Noctuidae | 829320 | 167590 | Müstair GR; Munt Masaun |
| <i>Cucullia umbratica</i> | | Noctuidae | 830820 | 167750 | Müstair GR; Crippels |
| <i>Diarsia rubi</i> | | Noctuidae | 830820 | 167750 | Müstair GR; Crippels |
| <i>Discesta trifolii</i> | | Noctuidae | 829320 | 167590 | Müstair GR; Munt Masaun |
| <i>Egira conspicillaris</i> | | Noctuidae | 829320 | 167590 | Müstair GR; Munt Masaun |

| | | | | | |
|-------------------------------|--|-----------|--------|--------|-------------------------|
| <i>Euclidia glyphica</i> | | Noctuidae | 829450 | 167480 | Müstair GR; Cauogls |
| <i>Euplexia lucipara</i> | | Noctuidae | 830820 | 167750 | Müstair GR; Crippels |
| <i>Hada plebeja</i> | | Noctuidae | 829320 | 167590 | Müstair GR; Munt Masaun |
| <i>Hadena caesia</i> | | Noctuidae | 829320 | 167590 | Müstair GR; Munt Masaun |
| <i>Hadena confusa</i> | | Noctuidae | 829320 | 167590 | Müstair GR; Munt Masaun |
| <i>Hadena irregularis</i> | | Noctuidae | 829320 | 167590 | Müstair GR; Munt Masaun |
| <i>Hecatera bicolorata</i> | | Noctuidae | 829320 | 167590 | Müstair GR; Munt Masaun |
| <i>Herminia grisealis</i> | | Noctuidae | 830820 | 167750 | Müstair GR; Crippels |
| <i>Hypena rostralis</i> | | Noctuidae | 829320 | 167590 | Müstair GR; Munt Masaun |
| <i>Lacanobia thalassina</i> | | Noctuidae | 829320 | 167590 | Müstair GR; Munt Masaun |
| <i>Lacanobia w-latinum</i> | | Noctuidae | 830820 | 167750 | Müstair GR; Crippels |
| <i>Luteohadena luteago</i> | | Noctuidae | 829320 | 167590 | Müstair GR; Munt Masaun |
| <i>Lygephila viciae</i> | | Noctuidae | 829320 | 167590 | Müstair GR; Munt Masaun |
| <i>Mythimna scirpi</i> | | Noctuidae | 829320 | 167590 | Müstair GR; Munt Masaun |
| <i>Noctua pronuba</i> | | Noctuidae | 829320 | 167590 | Müstair GR; Munt Masaun |
| <i>Nycteola revayana</i> | | Noctuidae | 830820 | 167750 | Müstair GR; Crippels |
| <i>Ochropleura plecta</i> | | Noctuidae | 830820 | 167750 | Müstair GR; Crippels |
| <i>Oligia strigilis</i> | | Noctuidae | 829320 | 167590 | Müstair GR; Munt Masaun |
| <i>Orthosia gothica</i> | | Noctuidae | 829320 | 167590 | Müstair GR; Munt Masaun |
| <i>Pachetra sagittigera</i> | | Noctuidae | 829320 | 167590 | Müstair GR; Munt Masaun |
| <i>Panthea coenobita</i> | | Noctuidae | 830820 | 167750 | Müstair GR; Crippels |
| <i>Papestra biren</i> | | Noctuidae | 829320 | 167590 | Müstair GR; Munt Masaun |
| <i>Paradrina flavirena</i> | | Noctuidae | 829320 | 167590 | Müstair GR; Munt Masaun |
| <i>Phlogophora meticulosa</i> | | Noctuidae | 830820 | 167750 | Müstair GR; Crippels |
| <i>Phytometra viridaria</i> | | Noctuidae | 828630 | 167650 | Müstair GR; Terza |
| <i>Sideridis rivularis</i> | | Noctuidae | 830820 | 167750 | Müstair GR; Crippels |
| <i>Xestia ashworthii</i> | | Noctuidae | 829320 | 167590 | Müstair GR; Munt Masaun |

| | | | | | |
|-------------------------------|-----------------------------------|--------------|--------|--------|----------------------------|
| <i>Xestia c-nigrum</i> | | Noctuidae | 829320 | 167590 | Müstair GR; Munt Masaun |
| <i>Clostera curtula</i> | Erppelschwanz-Raufussspinner | Notodontidae | 830820 | 167750 | Müstair GR; Crippels |
| <i>Notodonta dromedarius</i> | Dromedar-Zahnspinner | Notodontidae | 830820 | 167750 | Müstair GR; Crippels |
| <i>Notodonta ziczac</i> | Ziczac-Zahnspinner | Notodontidae | 829320 | 167590 | Müstair GR; Munt Masaun |
| <i>Pterostoma palpinum</i> | Palpen-Zahnspinner | Notodontidae | 829320 | 167590 | Müstair GR; Munt Masaun |
| <i>Ptilodon capucina</i> | Kamel-Zahnspinner | Notodontidae | 829320 | 167590 | Müstair GR; Munt Masaun |
| <i>Aglais urticae</i> | Kleiner Fuchs | Nymphalidae | 829450 | 167480 | Müstair GR; Cauogls |
| <i>Clossiana euphrosyne</i> | Silberfleck-Perlmutterfalter | Nymphalidae | 828430 | 168010 | Müstair GR; Taunter Ruinas |
| <i>Clossiana selene</i> | Braunfleckeriger Perlmutterfalter | Nymphalidae | 829300 | 168600 | Müstair GR; Petschs |
| <i>Coenonympha arcania</i> | Weissbindiges Wiesenvögelchen | Nymphalidae | 829380 | 167680 | Müstair GR; Cauogls |
| <i>Coenonympha pamphilus</i> | Kleines Wiesenvögelchen | Nymphalidae | 829170 | 167560 | Müstair GR; Munt Masaun |
| <i>Erebia alberganus</i> | Mandeläugiger Mohrenfalter | Nymphalidae | 829450 | 167480 | Müstair GR; Cauogls |
| <i>Erebia medusa</i> | Rundaugen-Mohrenfalter | Nymphalidae | 829450 | 167480 | Müstair GR; Cauogls |
| <i>Lasiommata maera</i> | Braunauge | Nymphalidae | 829280 | 167570 | Müstair GR; Munt Masaun |
| <i>Melitaea athalia</i> | Wachtelweizen-Scheckenfalter | Nymphalidae | 829020 | 167470 | Müstair GR; Munt Masaun |
| <i>Melitaea cinxia</i> | Wegerich-Scheckenfalter | Nymphalidae | 829450 | 167480 | Müstair GR; Cauogls |
| <i>Nymphalis antiopa</i> | Trauermantel | Nymphalidae | 830126 | 167735 | Müstair GR; Somvih |
| <i>Pararge aegeria tircis</i> | Waldbrettspiel | Nymphalidae | 829810 | 168500 | Müstair GR; Prediaun |
| <i>Polygonia c-album</i> | C-Falter | Nymphalidae | 829020 | 167470 | Müstair GR; Munt Masaun |
| <i>Vanessa atalanta</i> | Admiral | Nymphalidae | 829280 | 167570 | Müstair GR; Munt Masaun |
| <i>Vanessa cardui</i> | Distelfalter | Nymphalidae | 829450 | 167480 | Müstair GR; Cauogls |
| <i>Crassa tinctella</i> | | Oecophoridae | 829280 | 167570 | Müstair GR; Munt Masaun |
| <i>Denisia stipella</i> | | Oecophoridae | 830820 | 167750 | Müstair GR; Crippels |
| <i>Pleurota bicostella</i> | | Oecophoridae | 828630 | 167650 | Müstair GR; Terza |
| <i>Papilio machaon</i> | Schwalbenschwanz | Papilionidae | 829020 | 167470 | Müstair GR; Munt Masaun |
| <i>Parnassius apollo</i> | Apollofalter | Papilionidae | 828630 | 167650 | Müstair GR; Terza |
| <i>Anthocharis cardamines</i> | Aurorafalter | Pieridae | 829380 | 167680 | Müstair GR; Cauogls |

| | | | | | |
|---------------------------------|------------------------------|---------------|--------|--------|----------------------------|
| <i>Aporia crataegi</i> | Baumweissling | Pieridae | 829380 | 167680 | Müstair GR; Cauogls |
| <i>Colias alfacariensis</i> | Hufeisenklee-Gelbling | Pieridae | 828610 | 167450 | Müstair GR; Terza |
| <i>Gonepteryx rhamni</i> | Zitronenfalter | Pieridae | 829810 | 168500 | Müstair GR; Prediaun |
| <i>Leptidea sinapis</i> | Senfweissling | Pieridae | 829380 | 167680 | Müstair GR; Cauogls |
| <i>Pieris rapae</i> | Kleiner Kohlweissling | Pieridae | 830620 | 168180 | Müstair GR; Camping Muglin |
| <i>Apterona helicoidella</i> | | Psychidae | 829930 | 168310 | Müstair GR; Fora da Rövel |
| <i>Taleporia tubulosa</i> | | Psychidae | 829380 | 167680 | Müstair GR; Cauogls |
| <i>Capperia celeusi</i> | | Pterophoridae | 828750 | 167510 | Müstair GR; Terza |
| <i>Oxyptilus parvidactyla</i> | | Pterophoridae | 829320 | 167590 | Müstair GR; Munt Masaun |
| <i>Delplanqueia dilutella</i> | | Pyralidae | 829320 | 167590 | Müstair GR; Munt Masaun |
| <i>Hamearis lucina</i> | Schlüsselblumen-Würfelfalter | Riodinidae | 828630 | 167650 | Müstair GR; Terza |
| <i>Deilephila porcellus</i> | Kleiner Weinschwärmer | Sphingidae | 829320 | 167590 | Müstair GR; Munt Masaun |
| <i>Hemaris tityus</i> | Skabiosenschwärmer | Sphingidae | 829490 | 167740 | Müstair GR; Cauogls |
| <i>Hyles pinastri</i> | Kiefernchwärmer | Sphingidae | 829320 | 167590 | Müstair GR; Munt Masaun |
| <i>Macroglossum stellatarum</i> | Taubenschwänzchen | Sphingidae | 829280 | 167570 | Müstair GR; Munt Masaun |
| <i>Mimas tiliae</i> | Lindenschwärmer | Sphingidae | 830820 | 167750 | Müstair GR; Crippels |
| <i>Infurcitinea ignicomella</i> | | Tineidae | 829320 | 167590 | Müstair GR; Munt Masaun |
| <i>Cnephasia alticolana</i> | | Tortricidae | 829320 | 167590 | Müstair GR; Munt Masaun |
| <i>Cnephasia asseclana</i> | | Tortricidae | 830820 | 167750 | Müstair GR; Crippels |
| <i>Cochylis dubitana</i> | | Tortricidae | 830820 | 167750 | Müstair GR; Crippels |
| <i>Cydia strobilella</i> | | Tortricidae | 830820 | 167750 | Müstair GR; Crippels |
| <i>Dichrorampha acuminatana</i> | | Tortricidae | 830620 | 168180 | Müstair GR; Camping Muglin |
| <i>Dichrorampha montanana</i> | | Tortricidae | 829020 | 167470 | Müstair GR; Munt Masaun |
| <i>Eana argentana</i> | | Tortricidae | 829618 | 167671 | Müstair GR; Cauogls |
| <i>Eana penziana amseli</i> | | Tortricidae | 830820 | 167750 | Müstair GR; Crippels |
| <i>Epinotia tedella</i> | | Tortricidae | 830820 | 167750 | Müstair GR; Crippels |
| <i>Eulia ministrana</i> | | Tortricidae | 829320 | 167590 | Müstair GR; Munt Masaun |

| | | | | | |
|---------------------------------|----------------------|---------------|--------|--------|----------------------------|
| <i>Grapholita orobana</i> | | Tortricidae | 829570 | 168690 | Müstair GR; Plaun Chamonas |
| <i>Isotrias rectifasciana</i> | | Tortricidae | 829320 | 167590 | Müstair GR; Munt Masaun |
| <i>Lathronympha strigana</i> | | Tortricidae | 829584 | 167682 | Müstair GR; Cauogls |
| <i>Notocelia cynosbatella</i> | | Tortricidae | 829320 | 167590 | Müstair GR; Munt Masaun |
| <i>Pseudohermenias abietana</i> | | Tortricidae | 830820 | 167750 | Müstair GR; Crippels |
| <i>Syndemis musculana</i> | | Tortricidae | 829320 | 167590 | Müstair GR; Munt Masaun |
| <i>Yponomeuta padella</i> | | Yponomeutidae | 829810 | 168500 | Müstair GR; Prediaun |
| <i>Zygaena loti</i> | Beilfleck-Widderchen | Zygaenidae | 829490 | 167740 | Müstair GR; Cauogls |

5 Hautflügler (Hymenoptera)

Seraina Klopffstein, Maridel Fredericksen, Monica Kaiser-Benz, Isabelle Zürcher-Pfander, Salome Steiner

| Wissenschaftlicher Artname | Deutscher Artname | Familie | X Koord. | Y Koord. | Höhe (m.ü.M) | Flurname | Beobachter | Anzahl Tiere |
|--------------------------------|-----------------------------|--------------|----------|----------|--------------|---------------|---|--------------|
| Bienen - Anthophila | | | | | | | | |
| <i>Andrena fucata</i> | Wald-Sandbiene | Andrenidae | 829200 | 167200 | 1252 | S Munt Masaun | M. Fredericksen | 1 |
| <i>Andrena labiata</i> | Rote Ehrenpreis-Sandbiene | Andrenidae | 829500 | 167500 | 1400 | Cauogls | S. Klopffstein | 1 |
| <i>Andrena minutuloides</i> | Kleine Sandbiene | Andrenidae | 829400 | 167700 | 1440 | unter Malun | M. Fredericksen | 1 |
| <i>Andrena nigroaenea</i> | Erzfarbige Düstersandbiene | Andrenidae | 829500 | 167500 | 1400 | Cauogls | M. Fredericksen | 1 |
| <i>Apis mellifera</i> | Honigbiene | Apidae | 829500 | 167500 | 1400 | Cauogls | M. Fredericksen | 1 |
| <i>Bombus pascuorum</i> | Ackerhummel | Apidae | 829200 | 167200 | 1252 | S Munt Masaun | S. Klopffstein, M. Fredericksen, S. Steiner | 3 |
| <i>Sphecodes ferruginatus</i> | Rostfarbene Blutbiene | Halictidae | 829200 | 167200 | 1252 | S Munt Masaun | S. Steiner | 1 |
| <i>Chelostoma florissomne</i> | Hahnenfuß-Scherenbiene | Megachilidae | 829200 | 167200 | 1252 | S Munt Masaun | S. Klopffstein, M. Fredericksen, S. Steiner | 4 |
| <i>Megachile willughbiella</i> | Totholz-Blattschneiderbiene | Megachilidae | 829500 | 167500 | 1400 | Cauogls | S. Klopffstein | 1 |
| <i>Osmia caerulea</i> | Stahlblaue Mauerbiene | Megachilidae | 829500 | 167500 | 1400 | Cauogls | S. Klopffstein | 1 |
| <i>Osmia parietina</i> | Schwarze Mörtelbiene | Megachilidae | 829400 | 167700 | 1440 | unter Malun | M. Fredericksen | 1 |
| Grabwespen - Sphecoidea | | | | | | | | |
| <i>Crossocerus cf. styrius</i> | (Grabwespe) | Crabronidae | 829500 | 167500 | 1400 | Cauogls | S. Klopffstein, M. Fredericksen, S. Steiner | 1 |
| <i>Diodontus luperus</i> | (Grabwespe) | Crabronidae | 829200 | 167200 | 1252 | S Munt Masaun | S. Klopffstein, M. Fredericksen | 2 |
| <i>Ammophila sabulosa</i> | Gemeine Sandwespe | Sphecidae | 829500 | 167500 | 1400 | Cauogls | S. Steiner, M. Fredericksen | 3 |
| <i>Podalonia affinis</i> | Kurzstiel-Sandwespe | Sphecidae | 829500 | 167500 | 1400 | Cauogls | S. Klopffstein | 1 |

| Schlupfwespen - Parasitica | | | | | | | | |
|--------------------------------------|---------------|---------------|--------|--------|------|--------------------|--------------------|---|
| <i>Alloplasta piceator</i> | (Darwinwespe) | Ichneumonidae | 829400 | 167700 | 1440 | unter Malun | M. Fredericksen | 1 |
| <i>Alomya debellator</i> | (Darwinwespe) | Ichneumonidae | 829400 | 167700 | 1440 | unter Malun | S. Klopffstein | 3 |
| <i>Astiphromma dorsale</i> | (Darwinwespe) | Ichneumonidae | 829500 | 167500 | 1400 | Cauogls | M. Fredericksen | 1 |
| <i>Buathra cf. laborator</i> | (Darwinwespe) | Ichneumonidae | 829500 | 167500 | 1400 | Cauogls | S. Klopffstein | 1 |
| <i>Collyria trichophthalma</i> | (Darwinwespe) | Ichneumonidae | 829500 | 167500 | 1400 | Cauogls | M. Fredericksen | 2 |
| <i>Cratichneumon sp.</i> | (Darwinwespe) | Ichneumonidae | 829200 | 167200 | 1252 | S Munt Masaun | S. Klopffstein | 1 |
| <i>Diadegma cf. elongata</i> | (Darwinwespe) | Ichneumonidae | 829400 | 167700 | 1440 | unter Malun | S. Klopffstein | 1 |
| <i>Diadegma cf. tamariscator</i> | (Darwinwespe) | Ichneumonidae | 829400 | 167700 | 1440 | unter Malun | M. Fredericksen | 1 |
| <i>Diplazon tibiatorius</i> | (Darwinwespe) | Ichneumonidae | 829200 | 167200 | 1252 | S Munt Masaun | M. Fredericksen | 1 |
| <i>Dolichomitus imperator</i> | (Darwinwespe) | Ichneumonidae | 829700 | 167700 | 1380 | unter Cauogls | M. Fredericksen | 1 |
| <i>Dusona cf. xenocampta</i> | (Darwinwespe) | Ichneumonidae | 829500 | 167500 | 1400 | Cauogls | S. Klopffstein | 1 |
| <i>Dusona cf. terebrator</i> | (Darwinwespe) | Ichneumonidae | 829400 | 167700 | 1440 | unter Malun | S. Klopffstein | 1 |
| <i>Erigorgus annulitarsis</i> | (Darwinwespe) | Ichneumonidae | 829400 | 167700 | 1440 | unter Malun | S. Klopffstein | 1 |
| <i>Exetastes cf. illusor</i> | (Darwinwespe) | Ichneumonidae | 829200 | 167200 | 1252 | S Munt Masaun | S. Klopffstein | 1 |
| <i>Exetastes fornicator</i> | (Darwinwespe) | Ichneumonidae | 829700 | 167700 | 1380 | unter Cauogls | Schmocker | 1 |
| <i>Exyston sponsorius</i> | (Darwinwespe) | Ichneumonidae | 829700 | 167700 | 1380 | unter Cauogls | S. Klopffstein | 1 |
| <i>Hadrodactylus cf. faciator</i> | (Darwinwespe) | Ichneumonidae | 829400 | 167700 | 1440 | unter Malun | M. Fredericksen | 1 |
| <i>Herpestomus sp.</i> | (Darwinwespe) | Ichneumonidae | 829400 | 167700 | 1440 | unter Malun | M. Fredericksen | 1 |
| <i>Ichneumon minorius</i> | (Darwinwespe) | Ichneumonidae | 829000 | 166900 | 1425 | Nähe Bach S Muglin | S. Steiner | 1 |
| <i>Itoplectis maculator</i> | (Darwinwespe) | Ichneumonidae | 829500 | 167500 | 1400 | Cauogls | S. Klopffstein | 1 |
| <i>Megastylus cf. orbitator</i> | (Darwinwespe) | Ichneumonidae | 829700 | 167700 | 1380 | unter Cauogls | S. Klopffstein | 2 |
| <i>Ophion obscuratus</i> | (Darwinwespe) | Ichneumonidae | 829000 | 166900 | 1425 | Nähe Bach S Muglin | S. Steiner, D.Bolt | 2 |
| <i>Pimpla flavicoxis</i> | (Darwinwespe) | Ichneumonidae | 829000 | 166900 | 1425 | Nähe Bach S Muglin | S. Steiner | 1 |
| <i>Polyblastus cf. melanostigmus</i> | (Darwinwespe) | Ichneumonidae | 829400 | 167700 | 1440 | unter Malun | M. Fredericksen | 1 |
| <i>Probles versutus</i> | (Darwinwespe) | Ichneumonidae | 829500 | 167500 | 400 | Cauogls | S. Klopffstein | 2 |
| <i>Sussaba roberti</i> | (Darwinwespe) | Ichneumonidae | 829500 | 167500 | 400 | Cauogls | S. Klopffstein | 1 |

| Wespenartige - Vespoidea | | | | | | | | |
|-----------------------------------|----------------------------|------------|---------|---------|------|----------------|-------------------------------|---|
| <i>Ancistrocerus cf. parietum</i> | (Töpferwespe) | Eumenidae | 830280 | 168290 | 255 | Hotel Helvetia | S. Klopstein | 1 |
| <i>Odynerus reniformis</i> | (Töpferwespe) | Eumenidae | 829500 | 167500 | 400 | Cauogls | S. Klopstein | 1 |
| <i>Monosapyga clavicornis</i> | Gemeine Keulenwespe | Sapygidae | 829500 | 167500 | 400 | Cauogls | M. Fredericksen, S. Klopstein | 2 |
| <i>Vespula vulgaris</i> | Gemeine Wespe | Vespidae | 829200 | 167200 | 252 | S Munt Masaun | S. Klopstein | 1 |
| <i>Lasius niger</i> | Schwarze Wegameise | Formicidae | 830768 | 16794 | 1256 | | M. Kaiser-Benz | |
| <i>Camponotus ligniperda</i> | Braunschwarze Rossameise | Formicidae | 830975 | 168079 | 1253 | | M. Kaiser-Benz | |
| <i>Myrmica sabuleti</i> | Säbeldornige Knotenameise | Formicidae | 830975 | 168079 | 1253 | | M. Kaiser-Benz | |
| <i>Formica polyctena</i> | Kahlrückige Waldameise | Formicidae | 830984 | 168103 | 1255 | | M. Kaiser-Benz | |
| <i>Lasius psammophilus</i> | (Ameise) | Formicidae | 830607 | 167704 | 1257 | | M. Kaiser-Benz | |
| <i>Lasius fuliginosus</i> | Glänzenschwarze Holzameise | Formicidae | 830601 | 167699 | 1273 | | M. Kaiser-Benz | |
| <i>Myrmica sabuleti</i> | Säbeldornige Knotenameise | Formicidae | 830595 | 167689 | 1261 | | M. Kaiser-Benz | |
| <i>Lasius niger</i> | Schwarze Wegameise | Formicidae | 830595 | 167674 | 1261 | | M. Kaiser-Benz | |
| <i>Manica rubida</i> | Große Knotenameise | Formicidae | 830595 | 167689 | 1261 | | M. Kaiser-Benz | |
| <i>Lasius niger</i> | Schwarze Wegameise | Formicidae | 830601 | 167674 | 1261 | | M. Kaiser-Benz | |
| <i>Myrmica sabuleti</i> | Säbeldornige Knotenameise | Formicidae | 830601 | 167674 | 1261 | | M. Kaiser-Benz | |
| <i>Myrmica sabuleti</i> | Säbeldornige Knotenameise | Formicidae | 830601 | 167674 | 1255 | | M. Kaiser-Benz | |
| <i>Myrmica sabuleti</i> | Säbeldornige Knotenameise | Formicidae | 2831030 | 1168122 | 1250 | | M. Kaiser-Benz | |
| <i>Myrmica scabrinodis</i> | Trockenrasen-Knotenameise | Formicidae | 2831030 | 1168122 | 1250 | | M. Kaiser-Benz | |
| <i>Camponotus ligniperda</i> | Braunschwarze Rossameise | Formicidae | 829654 | 168705 | 1625 | | M. Kaiser-Benz | |
| <i>Lasius psammophilus</i> | (Ameise) | Formicidae | 829649 | 168702 | 1625 | | M. Kaiser-Benz | |
| <i>Lasius psammophilus</i> | (Ameise) | Formicidae | 82965 | 168723 | 1633 | | M. Kaiser-Benz | |
| <i>Lasius psammophilus</i> | (Ameise) | Formicidae | 829652 | 168724 | 1635 | | M. Kaiser-Benz | |
| <i>Lasius psammophilus</i> | (Ameise) | Formicidae | 829651 | 168725 | 1633 | | M. Kaiser-Benz | |
| <i>Lasius psammophilus</i> | (Ameise) | Formicidae | 829645 | 168661 | 1639 | | M. Kaiser-Benz | |
| <i>Myrmica lobicornis</i> | (Ameise) | Formicidae | 829645 | 168661 | 1639 | | M. Kaiser-Benz | |

| | | | | | | | | |
|-------------------------------|----------------------------|------------|--------|--------|------|--|----------------|--|
| <i>Formica sanguinea</i> | Blutrote Raubameise | Formicidae | 829495 | 167708 | 1428 | | M. Kaiser-Benz | |
| <i>Tetramorium alpestre</i> | (Ameise) | Formicidae | 829495 | 167708 | 1428 | | M. Kaiser-Benz | |
| <i>Formica cunicularia</i> | Rotrückige Sklavenameise | Formicidae | 830402 | 169708 | 1279 | | M. Kaiser-Benz | |
| <i>Camponotus herculeanus</i> | Schwarze Rossameise | Formicidae | 829485 | 16771 | 1427 | | M. Kaiser-Benz | |
| <i>Lasius niger</i> | Schwarze Wegameise | Formicidae | 830402 | 169021 | 1279 | | M. Kaiser-Benz | |
| <i>Lasius umbratus</i> | Gelbe Schattenameise | Formicidae | 830402 | 169021 | 1279 | | M. Kaiser-Benz | |
| <i>Formica rufa</i> | Rote Waldameise | Formicidae | 830391 | 169124 | 1282 | | M. Kaiser-Benz | |
| <i>Camponotus herculeanus</i> | Schwarze Rossameise | Formicidae | 830546 | 168098 | 1246 | | M. Kaiser-Benz | |
| <i>Myrmica sabuleti</i> | Säbeldornige Knotenameise | Formicidae | 830795 | 168701 | 1253 | | M. Kaiser-Benz | |
| <i>Myrmica rubra</i> | Rote Gartenameise | Formicidae | 830812 | 168728 | 1255 | | M. Kaiser-Benz | |
| <i>Formica cunicularia</i> | Rotrückige Sklavenameise | Formicidae | 830585 | 167638 | 1260 | | M. Kaiser-Benz | |
| <i>Camponotus herculeanus</i> | Schwarze Rossameise | Formicidae | 830585 | 167638 | 1260 | | M. Kaiser-Benz | |
| <i>Lasius psammophilus</i> | (Ameise) | Formicidae | 829441 | 167891 | 1451 | | M. Kaiser-Benz | |
| <i>Lasius psammophilus</i> | (Ameise) | Formicidae | 829433 | 16789 | 1457 | | M. Kaiser-Benz | |
| <i>Formica fusca</i> | Grauschwarze Sklavenameise | Formicidae | 829432 | 167892 | 1456 | | M. Kaiser-Benz | |
| <i>Lasius psammophilus</i> | (Ameise) | Formicidae | 829433 | 167894 | 1460 | | M. Kaiser-Benz | |
| <i>Myrmica lobicornis</i> | (Ameise) | Formicidae | 830047 | 168304 | 1340 | | M. Kaiser-Benz | |
| <i>Solenopsis fugax</i> | Diebische Zwergameise | Formicidae | 830047 | 168304 | 1340 | | M. Kaiser-Benz | |
| <i>Tetramorium alpestre</i> | (Ameise) | Formicidae | 830047 | 168304 | 1340 | | M. Kaiser-Benz | |
| <i>Myrmica schencki</i> | (Ameise) | Formicidae | 830047 | 168394 | 1340 | | M. Kaiser-Benz | |
| <i>Myrmica sabuleti</i> | Säbeldornige Knotenameise | Formicidae | 830047 | 168304 | 1340 | | M. Kaiser-Benz | |
| <i>Lasius flavus</i> | Gelbe Wiesenameise | Formicidae | 830037 | 168456 | 1350 | | M. Kaiser-Benz | |
| <i>Formica exsecta</i> | Große Kerbameise | Formicidae | 829800 | 167800 | 1350 | | M. Kaiser-Benz | |
| <i>Formica exsecta</i> | Große Kerbameise | Formicidae | 830300 | 166200 | 1500 | | M. Kaiser-Benz | |

6 Käfer (Coleoptera)

Christoph Germann, Yannick Chittaro, Manfred Kahlen, Henryk Luka, Werner Marggi, Seraina Klopstein, Valentin Pitsch, Hans Schmocker, Salome Steiner, Maridel Fredericksen, Benedikt Feldmann

| Wissenschaftlicher Artname | Familie |
|--|-------------|
| <i>Anaspis frontalis</i> cf. | Anaspidae |
| <i>Anaspis</i> sp. | Anaspidae |
| <i>Anaspis varians</i> | Anaspidae |
| <i>Dryophilus pusillus</i> (Gyll., 1808) | Anobiidae |
| <i>Hemicoelus fulvicornis</i> Sturm, 1837 | Anobiidae |
| <i>Microbregma emarginatum</i> Duft., 1825 | Anobiidae |
| <i>Ptinus subpilosus</i> Sturm, 1837 | Anobiidae |
| <i>Anthribus albinus</i> | Anthribidae |
| <i>Dissoleucas niveirostris</i> | Anthribidae |
| <i>Apion cruentatum</i> | Apionidae |
| <i>Catapion seniculus</i> (Kirby, 1808) | Apionidae |
| <i>Ceratapion onopordi</i> | Apionidae |
| <i>Cyanapion gyllenhallii</i> (Kirby, 1808) | Apionidae |
| <i>Cyanapion spencei</i> (Kirby, 1808) | Apionidae |
| <i>Diplapion stolidum</i> | Apionidae |
| <i>Eutrichapion ervi</i> | Apionidae |
| <i>Eutrichapion punctiger</i> | Apionidae |
| <i>Eutrichapion viciae</i> (Paykull, 1800) | Apionidae |
| <i>Ischnopterapion loti</i> (Kirby, 1808) | Apionidae |
| <i>Ischnopterapion virens</i> (Herbst, 1797) | Apionidae |
| <i>Oxystoma craccae</i> | Apionidae |
| <i>Perapion violaceum</i> | Apionidae |
| <i>Protapion apricans</i> (Herbst, 1797) | Apionidae |
| <i>Protapion filirostre</i> | Apionidae |
| <i>Protapion fulvipes</i> | Apionidae |
| <i>Protapion interjectum</i> | Apionidae |
| <i>Protapion trifolii</i> | Apionidae |
| <i>Rhopalapion longirostre</i> | Apionidae |
| <i>Stenopterapion tenue</i> | Apionidae |
| <i>Taeniapion urticarium</i> | Apionidae |
| <i>Agrilus</i> sp. | Buprestidae |
| <i>Anthaxia helvetica</i> Stierl., 1868 | Buprestidae |
| <i>Byturus tomentosus</i> (De Geer, 1774) | Byturidae |
| <i>Cantharis</i> cf. <i>pallida</i> | Cantharidae |

| | |
|---|---------------|
| <i>Cantharis fusca</i> | Cantharidae |
| <i>Cantharis pagana /gemina</i> | Cantharidae |
| <i>Cantharis paludosa</i> | Cantharidae |
| <i>Malthinus flaveolus cf.</i> | Cantharidae |
| <i>Malthodes sp.</i> | Cantharidae |
| <i>Rhagonycha lutea (Müll., 1764)</i> | Cantharidae |
| <i>Rhagonycha nigripes</i> | Cantharidae |
| <i>Amara communis</i> | Carabidae |
| <i>Amara montivaga</i> | Carabidae |
| <i>Amara similata</i> | Carabidae |
| <i>Anisodactylus binotatus</i> | Carabidae |
| <i>Calathus micropterus</i> | Carabidae |
| <i>Harpalus rubripes</i> | Carabidae |
| <i>Harpalus serripes</i> | Carabidae |
| <i>Harpalus tardus</i> | Carabidae |
| <i>Ophonus puncticollis (Payk.1798).</i> | Carabidae |
| <i>Philorhizus notatus</i> | Carabidae |
| <i>Poecilus versicolor</i> | Carabidae |
| <i>Pterostichus strenuus</i> | Carabidae |
| <i>Trichotichnus laevicollis</i> | Carabidae |
| <i>Alosterna tabacicolor</i> | Cerambycidae |
| <i>Anaglyptus mysticus</i> | Cerambycidae |
| <i>Clytus arietis (L., 1758)</i> | Cerambycidae |
| <i>Dinoptera collaris</i> | Cerambycidae |
| <i>Gaurotes virginea</i> | Cerambycidae |
| <i>Grammoptera ruficornis</i> | Cerambycidae |
| <i>Opsilia coeruleascens (Scopoli, 1763)</i> | Cerambycidae |
| <i>Stenurella nigra (Linnaeus, 1758)</i> | Cerambycidae |
| <i>Aphthona venustula</i> | Chrysomelidae |
| <i>Batophila rubi</i> | Chrysomelidae |
| <i>Bruchus atomarius</i> | Chrysomelidae |
| <i>Bruchus rufipes</i> | Chrysomelidae |
| <i>Cassida sanguinolenta</i> | Chrysomelidae |
| <i>Cassida denticollis</i> | Chrysomelidae |
| <i>Chaetocnema hortensis</i> | Chrysomelidae |
| <i>Chaetocnema sahlbergi</i> | Chrysomelidae |
| <i>Chrysolina cerealis</i> | Chrysomelidae |
| <i>Chrysolina marginata (Linnaeus, 1767)</i> | Chrysomelidae |
| <i>Chrysolina quadrigemina (Suffrian, 1851)</i> | Chrysomelidae |
| <i>Cryptocephalus flavipes</i> | Chrysomelidae |
| <i>Cryptocephalus moraei</i> | Chrysomelidae |
| <i>Cryptocephalus sericeus</i> | Chrysomelidae |

| | |
|---|----------------|
| <i>Cryptocephalus ocellatus</i> | Chrysomelidae |
| <i>Cryptocephalus transiens</i> | Chrysomelidae |
| <i>Cryptocephalus violaceus</i> | Chrysomelidae |
| <i>Dibolia rugulosa</i> | Chrysomelidae |
| <i>Galeruca tanacetii</i> | Chrysomelidae |
| <i>Gastrophysa viridula</i> | Chrysomelidae |
| <i>Gonioctena quinquepunctata</i> | Chrysomelidae |
| <i>Labidostomis humeralis</i> | Chrysomelidae |
| <i>Lachnaia sexpunctata</i> | Chrysomelidae |
| <i>Lilioceris lillii</i> | Chrysomelidae |
| <i>Longitarsus brunneus</i> | Chrysomelidae |
| <i>Longitarsus exsoletus</i> | Chrysomelidae |
| <i>Longitarsus kutscherae</i> | Chrysomelidae |
| <i>Longitarsus obliteratus</i> | Chrysomelidae |
| <i>Longitarsus succineus</i> | Chrysomelidae |
| <i>Luperus flavipes</i> | Chrysomelidae |
| <i>Neocrepidodera brevicollis</i> | Chrysomelidae |
| <i>Neocrepidodera melanostoma</i> | Chrysomelidae |
| <i>Neocrepidodera rhaetica</i> | Chrysomelidae |
| <i>Oreina speciosa</i> | Chrysomelidae |
| <i>Phratora vitellinae</i> | Chrysomelidae |
| <i>Phyllotreta nigripes</i> | Chrysomelidae |
| <i>Phyllotreta vittula</i> | Chrysomelidae |
| <i>Psylliodes napi</i> | Chrysomelidae |
| <i>Smaragdina aurita</i> | Chrysomelidae |
| <i>Orthocis reflexicollis</i> (Abeille de Perrin, 1874) | Ciidae |
| <i>Adalia bipunctata</i> | Coccinellidae |
| <i>Adalia decempunctata</i> (L., 1758) | Coccinellidae |
| <i>Apidecta obliterata</i> | Coccinellidae |
| <i>Calvia quatuordecimguttata</i> (Linnaeus, 1758) | Coccinellidae |
| <i>Coccidula rufa</i> | Coccinellidae |
| <i>Coccinella septempunctata</i> | Coccinellidae |
| <i>Halyzia sedecimguttata</i> | Coccinellidae |
| <i>Hippodamia alpina</i> (Villa, 1835) | Coccinellidae |
| <i>Oenopia conglobata</i> (L., 1758) | Coccinellidae |
| <i>Propylea quatuordecimpunctata</i> (L., 1758) | Coccinellidae |
| <i>Psyllobora vigintiduopunctata</i> (L., 1758) | Coccinellidae |
| <i>Scymnus frontalis</i> | Coccinellidae |
| <i>Subcoccinella vigintiquatuorpunktata</i> (L., 1758) | Coccinellidae |
| <i>Colon latum</i> | Colonidae |
| <i>Corylophus sublaevipennis</i> Jacquelin du Val, 1859 | Corylophidae |
| <i>Atomaria nigrirostris</i> cf. | Cryptophagidae |

| | |
|---|---------------|
| <i>Acalles dubius</i> | Curculionidae |
| <i>Anthonomus rectirostris</i> | Curculionidae |
| <i>Anthonomus rubi</i> | Curculionidae |
| <i>Archarius salicivorus</i> | Curculionidae |
| <i>Barynotus obscurus</i> | Curculionidae |
| <i>Brachysomus echinatus</i> | Curculionidae |
| <i>Ceutorhynchus contractus</i> | Curculionidae |
| <i>Ceutorhynchus erysimi</i> | Curculionidae |
| <i>Ceutorhynchus striatellus</i> | Curculionidae |
| <i>Ceutorhynchus typhae</i> | Curculionidae |
| <i>Cionus scrophulariae</i> | Curculionidae |
| <i>Cleopomiarus graminis</i> | Curculionidae |
| <i>Curculio nucum</i> | Curculionidae |
| <i>Dorytomus taeniatus</i> | Curculionidae |
| <i>Echinodera hypocrita</i> | Curculionidae |
| <i>Exomias pellucidus</i> | Curculionidae |
| <i>Glocianus punctiger</i> | Curculionidae |
| <i>Hypera arator</i> | Curculionidae |
| <i>Hypera miles</i> | Curculionidae |
| <i>Hypera nigrirostris</i> | Curculionidae |
| <i>Hypera plantaginis</i> | Curculionidae |
| <i>Hypera postica</i> | Curculionidae |
| <i>Larinus sturnus</i> | Curculionidae |
| <i>Limnobaris dolorosa</i> | Curculionidae |
| <i>Liophloeus tessulatus</i> | Curculionidae |
| <i>Liparus glabrirostris</i> | Curculionidae |
| <i>Magdalis barbicornis (Latr., 1804)</i> | Curculionidae |
| <i>Magdalis violacea</i> | Curculionidae |
| <i>Mecinus pyraister</i> | Curculionidae |
| <i>Miarus abnormis</i> | Curculionidae |
| <i>Mogulones asperifoliarum</i> | Curculionidae |
| <i>Mogulones javetii</i> | Curculionidae |
| <i>Nedyus quadrimaculatus</i> | Curculionidae |
| <i>Orchestes testaceus</i> | Curculionidae |
| <i>Otiorhynchus armadillo</i> | Curculionidae |
| <i>Otiorhynchus carinatopunctatus</i> | Curculionidae |
| <i>Otiorhynchus desertus</i> | Curculionidae |
| <i>Otiorhynchus ligustici</i> | Curculionidae |
| <i>Otiorhynchus muffi</i> | Curculionidae |
| <i>Otiorhynchus ovatus</i> | Curculionidae |
| <i>Otiorhynchus pauxillus</i> | Curculionidae |
| <i>Otiorhynchus pseudonothus</i> | Curculionidae |
| <i>Otiorhynchus pupillatus</i> | Curculionidae |

| | |
|---|---------------|
| <i>Otiorhynchus singularis</i> | Curculionidae |
| <i>Phyllobius arborator</i> | Curculionidae |
| <i>Phyllobius argentatus</i> | Curculionidae |
| <i>Phyllobius maculicornis</i> | Curculionidae |
| <i>Phyllobius oblongus</i> | Curculionidae |
| <i>Phyllobius vespertinus</i> | Curculionidae |
| <i>Phyllobius viridicollis</i> | Curculionidae |
| <i>Polydrusus atomarius</i> | Curculionidae |
| <i>Polydrusus cervinus</i> | Curculionidae |
| <i>Rhamphus oxyacanthae</i> | Curculionidae |
| <i>Rhinoncus leucostigma</i> (Marsham, 1802) | Curculionidae |
| <i>Rhinusa tetra</i> | Curculionidae |
| <i>Rhynchaenus xylostei</i> | Curculionidae |
| <i>Simo hirticornis</i> | Curculionidae |
| <i>Sitona ambiguus</i> | Curculionidae |
| <i>Sitona cylindricollis</i> Fahaeus, 1840 | Curculionidae |
| <i>Sitona humeralis</i> | Curculionidae |
| <i>Sitona puncticollis</i> | Curculionidae |
| <i>Sitona sulcifrons</i> | Curculionidae |
| <i>Smicronyx jungermanniae</i> | Curculionidae |
| <i>Smicronyx nebulosus</i> | Curculionidae |
| <i>Squamapion atomarium</i> | Curculionidae |
| <i>Strophosoma melanogrammum</i> | Curculionidae |
| <i>Tachyerges salicis</i> | Curculionidae |
| <i>Thamiocolus signatus</i> | Curculionidae |
| <i>Tychius aureolus</i> | Curculionidae |
| <i>Tychius meliloti</i> | Curculionidae |
| <i>Tychius picirostris</i> | Curculionidae |
| <i>Tychius stephensi</i> | Curculionidae |
| <i>Danacea nigratarsis</i> (Küst., 1850) | Dasytidae |
| <i>Dasytes niger</i> (L., 1767) | Dasytidae |
| <i>Dasytes plumbeus</i> | Dasytidae |
| <i>Anthrenus scrophulariae</i> | Dermostidae |
| <i>Globicornis nigripes</i> (Fabricius, 1792) | Dermostidae |
| <i>Megatoma undata</i> | Dermostidae |
| <i>Actenicerus sjaelandicus</i> | Elateridae |
| <i>Agrypnus murinus</i> | Elateridae |
| <i>Athous haemorrhoidalis</i> | Elateridae |
| <i>Athous subfuscus</i> | Elateridae |
| <i>Dalopius marginatus</i> | Elateridae |
| <i>Dicronychus cinereus</i> | Elateridae |
| <i>Hemicrepidius hirtus</i> | Elateridae |
| <i>Hemicrepidius niger</i> | Elateridae |

| | |
|---|---------------|
| <i>Limonius minutus</i> | Elateridae |
| <i>Melanotus castanipes</i> | Elateridae |
| <i>Quasimus minutissimus</i> | Elateridae |
| <i>Selatosomus aeneus</i> | Elateridae |
| <i>Grypus equiseti</i> | Eirrhinidae |
| <i>Cercyon sp.</i> | Hydrophilidae |
| <i>Brachypterus urticae</i> | Kateretidae |
| <i>Lampyrus noctiluca</i> | Lampyridae |
| <i>Cartodere elongata</i> | Latridiidae |
| <i>Corticaria pubescens cf.</i> | Latridiidae |
| <i>Corticaria serrata (Payk., 1798)</i> | Latridiidae |
| <i>Corticaria sp.</i> | Latridiidae |
| <i>Corticarina minuta F., 1792</i> | Latridiidae |
| <i>Enicmus sp.</i> | Latridiidae |
| <i>Latridius minutus cf.</i> | Latridiidae |
| <i>Stephostethus angusticollis</i> | Latridiidae |
| <i>Agathidium laevigatum</i> | Leiodidae |
| <i>Dictyoptera aurora (Hbst., 1784)</i> | Lycidae |
| <i>Attalus analis</i> | Malachidae |
| <i>Clanoptilus emarginatus</i> | Malachidae |
| <i>Malachius rufus</i> | Malachidae |
| <i>Micrinus inornatus (Küster, 1846)</i> | Malachidae |
| <i>Troglops albicans (Linnaeus, 1767)</i> | Malachidae |
| <i>Mordellistena brevicauda (Boheman, 1849)</i> | Mordellidae |
| <i>Epurea melina</i> | Nitidulidae |
| <i>Meligethes sp.</i> | Nitidulidae |
| <i>Oedemera flavipes (Fabricius, 1792)</i> | Oedemeridae |
| <i>Oedemera pthysica (Scopoli, 1763)</i> | Oedemeridae |
| <i>Oedemera virescens</i> | Oedemeridae |
| <i>Bryaxis chevrolati (Aubé, 1833)</i> | Pselaphidae |
| <i>Bryaxis puncticollis (Denny, 1825)</i> | Pselaphidae |
| <i>Trimium aemonae Reitter, 1881</i> | Pselaphidae |
| <i>Trimium brevicorne (Reichenbach, 1816)</i> | Pselaphidae |
| <i>Genus sp.</i> | Ptilidae |
| <i>Tatianaerhynchites aequatus</i> | Rhynchitidae |
| <i>Temnocerus coeruleus (Fabricius, 1798)</i> | Rhynchitidae |
| <i>Aphodius borealis</i> | Scarabaeidae |
| <i>Aphodius erraticus</i> | Scarabaeidae |
| <i>Homaloptia horticola</i> | Scarabaeidae |

| | |
|--|---------------|
| <i>Hoplia argentea</i> (Poda von Neuhaus, 1761) | Scarabaeidae |
| <i>Onthophagus joannae</i> Goljan, 1953 | Scarabaeidae |
| <i>Onthophagus</i> sp. 2 | Scarabaeidae |
| <i>Oxythraea funesta</i> (Poda, 1761) | Scarabaeidae |
| <i>Trichius fasciatus</i> | Scarabaeidae |
| <i>Cyphon padi</i> (L., 1758) | Scirtidae |
| <i>Microscydmus nanus</i> (Schaum, 1844) | Scydmaenidae |
| <i>Neuraphes</i> sp. | Scydmaenidae |
| <i>Stenichnus collaris</i> (Müller & Kunze, 1822) | Scydmaenidae |
| <i>Stenichnus scutellaris</i> | Scydmaenidae |
| <i>Silpha obscura</i> | Silphidae |
| <i>Atheta fungi</i> (Gravenhorst, 1806) | Staphylinidae |
| <i>Atheta putrida</i> (Kraatz, 1856) | Staphylinidae |
| <i>Bolitobius cingulatus</i> Mannerheim, 1830 | Staphylinidae |
| <i>Coprophilus striatulus</i> (Fabricius, 1793) | Staphylinidae |
| <i>Eusphalerum minutum</i> (Fabricius, 1792) | Staphylinidae |
| <i>Eusphalerum</i> sp. (immatur) | Staphylinidae |
| <i>Holobus flavicornis</i> (Lacordaire, 1835) | Staphylinidae |
| <i>Liogluta wuesthoffi</i> (G. Benick, 1938) | Staphylinidae |
| <i>Megarthus depressus</i> (Paykull, 1789) | Staphylinidae |
| <i>Mycetoporus</i> cf. <i>bimaculatus</i> Lacordaire, 1835 | Staphylinidae |
| <i>Ocypus rhaeticus</i> Eppelsheim, 1873 | Staphylinidae |
| <i>Oxypoda annularis</i> (Mannerheim, 1830) | Staphylinidae |
| <i>Quedius dubius</i> (Heer, 1839) | Staphylinidae |
| <i>Quedius obscuripennis</i> Bernhauer, 1901 | Staphylinidae |
| <i>Sepedophilus immaculatus</i> (Stephens, 1832) | Staphylinidae |
| <i>Staphylinus caesareus</i> Cederhjelm, 1798 | Staphylinidae |
| <i>Tachinus corticinus</i> Gravenhorst, 1802 | Staphylinidae |
| <i>Tachinus elongatus</i> Gyllenhal, 1810 | Staphylinidae |
| <i>Tachinus laticollis</i> Gravenhorst, 1802 | Staphylinidae |
| <i>Tachinus rufipes</i> (Linnaeus, 1758) | Staphylinidae |
| <i>Tachyporus nitidulus</i> (Fabricius, 1781) | Staphylinidae |
| <i>Isomira murina</i> (Linnaeus, 1758) | Tenebrionidae |
| <i>Omophilus pubescens</i> (Linnaeus, 1758) | Tenebrionidae |
| <i>Coxelus pictus</i> (J. Sturm, 1807) | Zopheridae |

7 Reptilien und Amphibien

Hans Schmocker, Renata Fulcri, Claudia Müller, Ursula Trebs, Bodenmann, Valentin Pitsch, Tobias Wüest

| Wissenschaftlicher Artname | Deutscher Arname | X Koord. | Y Koord. | Höhe (m. ü. M.) | Flurname | Beobachter |
|-------------------------------|--------------------|----------|----------|--------------------|-------------|-----------------|
| <i>Vipera aspis</i> | Aspiviper | 169570 | 830891 | 1280 | Clüs | Valentin Pitsch |
| <i>Podarcis muralis</i> | Mauereidechse | 167330 | 829382 | 1360 | Munt Masaun | Valentin Pitsch |
| <i>Vipera aspis</i> | Aspiviper | 829852 | 168108 | 1337 | | Hans Schmocker |
| <i>Lacerta bilineata</i> | Smaragdeidechse | 829930 | 168231 | 1342 | | Hans Schmocker |
| <i>Vipera aspis</i> | Aspiviper | 829959 | 168069 | 1302 | | Hans Schmocker |
| <i>Zootoca vivipara</i> | Berg-/Waldeidechse | 828448 | 168097 | 1965 | | Claudia Müller |
| <i>Ichthyosaura alpestris</i> | Bergmolch | 830938 | 168092 | 1248 | | Renata Fulcri |
| <i>Rana temporaria</i> | Grasfrosch | 830938 | 168092 | 1248 | | Renata Fulcri |
| <i>Rana temporaria</i> | Grasfrosch | 831305 | 168885 | 1229 | | Renata Fulcri |

8 Vögel (Aves)

Claudia Müller

Route: Freitag 16h30-18h15: Münsterhof-Camping Mulin-Hotel Helvetia-Münsterhof, 21h35-22h Verhören Dämmerung Bains da Guad

Route: Samstag 6h-7h35: Münsterhof-Rövel-Somvih-retour, 8h30-15h30 Münsterhof-Somvih-Cauogls Daint-Malun-Munt Masaun-Terza P. 2009-Taunter Ruinas oben-Pra Lung-Praun Changlatsch-Ruinatscha-Prediaun-Rövel-Münsterhof, 15h45-16h30 Kloster, Rom-Auen ob Brücke bei Picknick- und Fussballplatz

| Wissenschaftlicher Artname | Deutscher Artname | Anzahl Individuen | Beobachter |
|--------------------------------|-------------------|-------------------|-----------------|
| <i>Pernis apivorus</i> | Wespenbussard | 1 | Claudia Müller |
| <i>Buteo buteo</i> | Mäusebussard | 1 | Claudia Müller |
| <i>Falco tinnunculus</i> | Turmfalke | 3 | Claudia Müller |
| <i>Columba palumbus</i> | Ringeltaube | 7 | Claudia Müller |
| <i>Streptopelia decaocto</i> | Türkentaube | 1 | Claudia Müller |
| <i>Cuculus canorus</i> | Kuckuck | 3 | Claudia Müller |
| <i>Apus apus</i> | Mauersegler | 7 | Claudia Müller |
| <i>Jynx torquilla</i> | Wendehals | 1 | Claudia Müller |
| <i>Picus viridis</i> | Grünspecht | 2 | Claudia Müller |
| <i>Dendrocopos major</i> | Buntspecht | 6 | Claudia Müller |
| <i>Ptyonoprogne rupestris</i> | Felsenschwalbe | 10 | Claudia Müller |
| <i>Hirundo rustica</i> | Rauchschwalbe | 2 | Claudia Müller |
| <i>Delichon urbicum</i> | Mehlschwalbe | 6 | Claudia Müller |
| <i>Anthus trivialis</i> | Baumpieper | 18 | Claudia Müller |
| <i>Motacilla alba</i> | Bachstelze | 3 | Claudia Müller |
| <i>Troglodytes troglodytes</i> | Zaunkönig | 2 | Claudia Müller |
| <i>Prunella modularis</i> | Heckenbraunelle | 3 | Claudia Müller |
| <i>Erithacus rubecula</i> | Rotkehlchen | 10 | Claudia Müller |
| <i>Phoenicurus ochruros</i> | Hausrotschwanz | 5 | Claudia Müller |
| <i>Phoenicurus phoenicurus</i> | Gartenrotschwanz | 9 | Claudia Müller |
| <i>Saxicola rubetra</i> | Braunkehlchen | 1 | Claudia Müller |
| <i>Turdus torquatus</i> | Ringdrossel | 1 | Claudia Müller |
| <i>Turdus merula</i> | Amsel | 9 | Claudia Müller |
| <i>Turdus pilaris</i> | Wacholderdrossel | 5 | Claudia Müller |
| <i>Turdus philomelos</i> | Singdrossel | 5 | Claudia Müller |
| <i>Turdus viscivorus</i> | Misteldrossel | 3 | Claudia Müller |
| <i>Sylvia atricapilla</i> | Mönchsgrasmücke | 12 | Claudia Müller |
| <i>Sylvia borin</i> | Gartengrasmücke | 1 | Christian Rixen |
| <i>Phylloscopus bonelli</i> | Berglaubsänger | 25 | Claudia Müller |

| | | | |
|------------------------------------|---|----|----------------|
| <i>Phylloscopus collybita</i> | Zilpzalp | 10 | Claudia Müller |
| <i>Regulus regulus</i> | Wintergoldhähnchen | 2 | Claudia Müller |
| <i>Regulus ignicapilla</i> | Sommergoldhähnchen | 1 | Claudia Müller |
| <i>Muscicapa striata</i> | Grauschnäpper | 5 | Claudia Müller |
| <i>Aegithalos caudatus</i> | Schwanzmeise | 1 | Sarah Burg |
| <i>Poecile montanus montanus</i> | Alpenmeise | 3 | Claudia Müller |
| <i>Lophophanes cristatus</i> | Haubenmeise | 2 | Claudia Müller |
| <i>Periparus ater</i> | Tannenmeise | 3 | Claudia Müller |
| <i>Cyanistes caeruleus</i> | Blaumeise | 2 | Claudia Müller |
| <i>Parus major</i> | Kohlmeise | 8 | Claudia Müller |
| <i>Sitta europaea</i> | Kleiber | 1 | Claudia Müller |
| <i>Certhia familiaris</i> | Waldbaumläufer | 4 | Claudia Müller |
| <i>Lanius collurio</i> | Neuntöter | 5 | Claudia Müller |
| <i>Garrulus glandarius</i> | Eichelhäher | 1 | Claudia Müller |
| <i>Pica pica</i> | Elster | 3 | Claudia Müller |
| <i>Nucifraga caryocatactes</i> | Tannenhäher | 5 | Claudia Müller |
| <i>Corvus corone corone</i> | Rabenkrähe | 3 | Claudia Müller |
| <i>Corvus corax</i> | Kolkrabe | 2 | Claudia Müller |
| <i>Sturnus vulgaris</i> | Star | 21 | Claudia Müller |
| <i>Passer italiae</i> | Italiensperling | 5 | Claudia Müller |
| <i>Passer montanus</i> | Feldsperling | 2 | Claudia Müller |
| <i>Passer italiae x domesticus</i> | Haussperling (Italiensperling x Haussperling) | 1 | Sarah Burg |
| <i>Fringilla coelebs</i> | Buchfink | 11 | Claudia Müller |
| <i>Serinus serinus</i> | Girlitz | 4 | Claudia Müller |
| <i>Chloris chloris</i> | Grünfink | 2 | Claudia Müller |
| <i>Carduelis carduelis</i> | Distelfink (Stieglitz) | 5 | Claudia Müller |
| <i>Spinus spinus</i> | Erlenzeisig | 2 | Claudia Müller |
| <i>Linaria cannabina</i> | Hänfling (Bluthänfling) | 1 | Claudia Müller |
| <i>Loxia curvirostra</i> | Fichtenkreuzschnabel | 6 | Claudia Müller |
| <i>Pyrrhula pyrrhula</i> | Gimpel | 1 | Claudia Müller |
| <i>Emberiza citrinella</i> | Goldammer | 5 | Claudia Müller |
| <i>Emberiza cia</i> | Zippammer | 3 | Claudia Müller |

9 Insektenfresser und Nagetiere (Eulipotyphla und Rodentia)

Jürg Paul Müller, Regula Cornu, Marilena Palmisano

| Wissenschaftlicher Artname | Deutscher Artname | X Koord. | Y Koord. | Lebensraum | Beobachter |
|----------------------------|-------------------|----------|----------|-------------|-----------------------|
| <i>Apodemus alpicola</i> | Alpenwaldmaus | 828 098 | 167 294 | Hochstauden | J. P. Müller |
| <i>Apo.flavicollis</i> | Gelbhalsmaus | 828 098 | 167 294 | Hochstauden | J. P. Müller |
| <i>Myodes glareolus</i> | Rötelmaus | 828 671 | 166 926 | Haselhecke | J. P. Müller |
| <i>Apodemus alpicola</i> | Alpenwaldmaus | 829 480 | 166 690 | Auenwald | J. P. Müller |
| <i>Apo. Sylvaticus</i> | Waldmaus | 829 480 | 166 690 | Auenwald | J. P. Müller |
| <i>Sorex araneus</i> | Waldspitzmaus | 829 396 | 167 636 | | Claudia Müller |
| <i>Sciurus vulgaris</i> | Eichhörnchen | | | Fichtenwald | Beobachtung, gemeldet |



Biosfera Val Müstair
Center da Biosfera
7532 Tschierv
+41 81 851 60 70
info@biosfera.ch

www.biosfera.ch