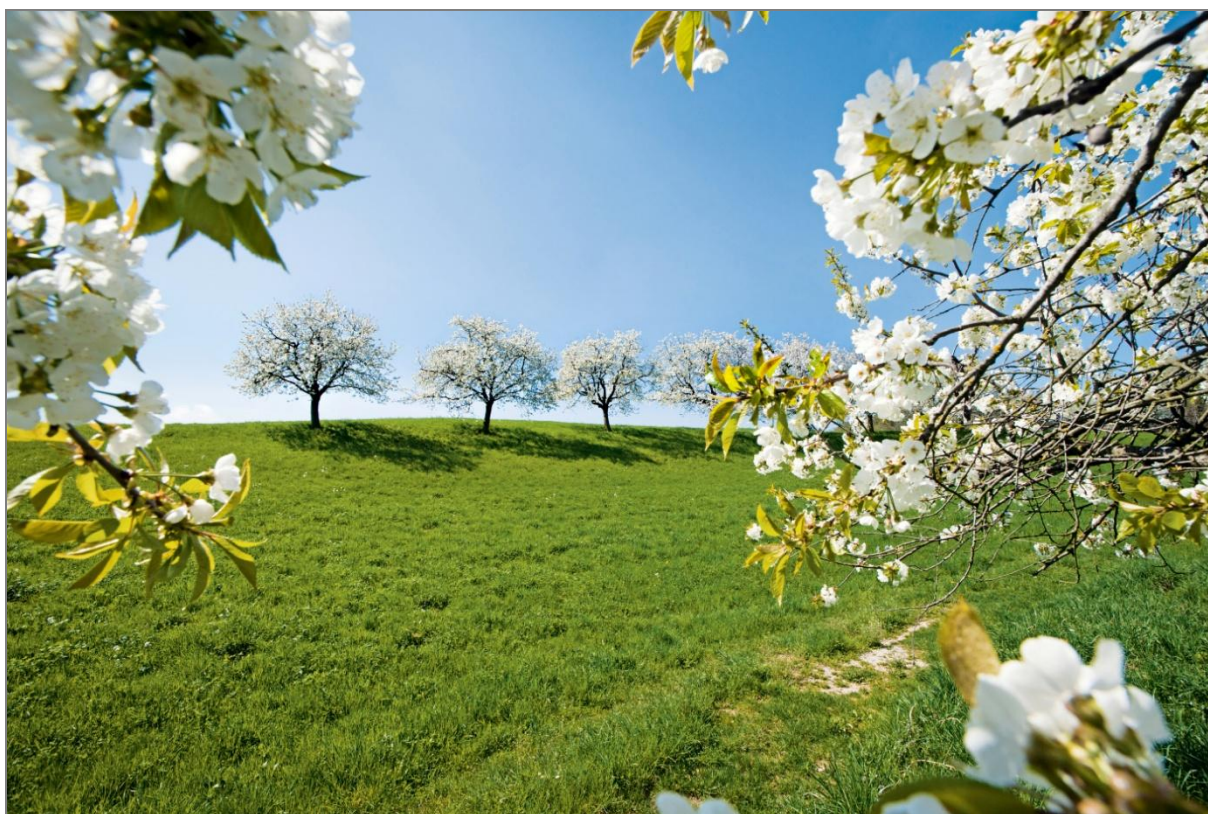




Réseau des parcs suisses

Rapport annuel 2011



Monbijoustrasse 61
3007 Berne

Tél. +41 (0)31 381 10 71
info@paerke.ch
www.paerke.ch

Rapport annuel 2011

Réseau des parcs suisses

Table des matières

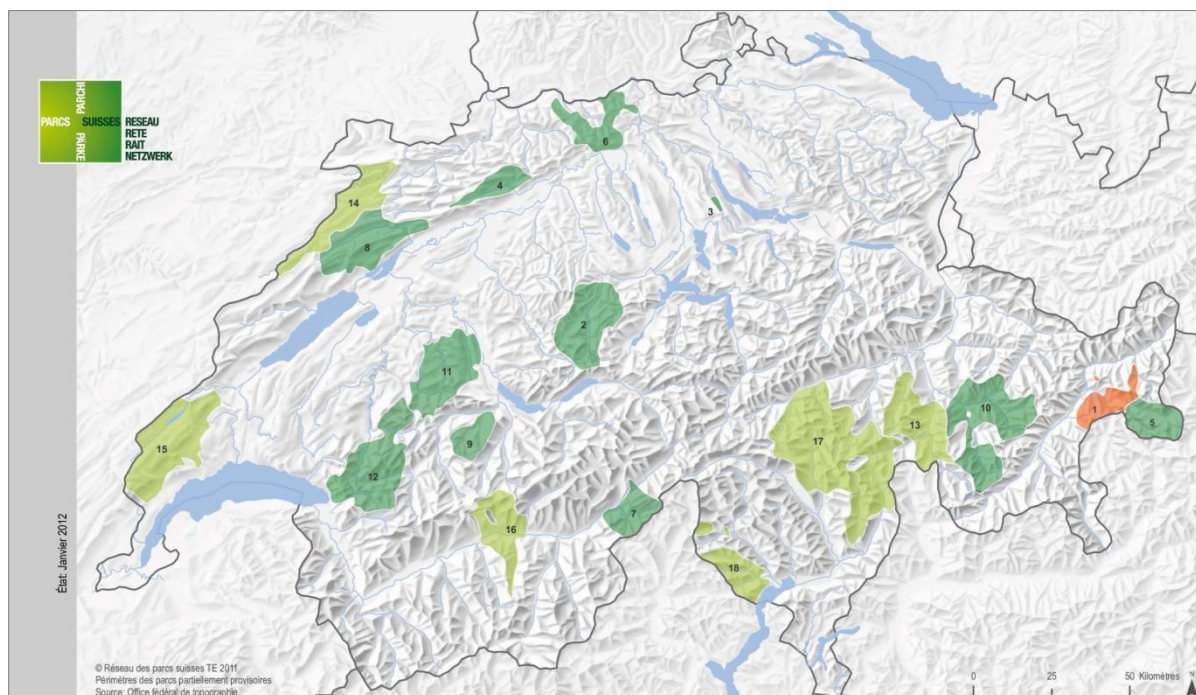
1. Le paysage des parcs suisses	1
2. Une année particulièrement riche en activités pour le Réseau.....	2
3. Activités principales du Réseau en 2011	4
3.1 Mise en réseau et transfert de connaissances.....	4
3.2 Représentation des parcs	6
3.3 Relations publiques	7
3.4 Autres tâches	8
3.5 Projet Innotour	9
3.6 Projets du Réseau	10
4. Finances.....	15
5. Données sur le Réseau des parcs suisses en 2011	17
5.1 Membres de l'association	17
5.2 Données statistiques sur les parcs suisses	18
5.3 Membres du comité du Réseau des parcs suisses	18
5.4 Temps de travail du directeur et des collaborateurs	19
5.5 Collaborateurs du Réseau en 2011.....	20

1. Le paysage des Parcs suisses

Quatre ans après l'entrée en vigueur des principes légaux sur la conception de nouveaux parcs en décembre 2007, la Suisse compte, aux côtés du Parc National Suisse, onze parcs en gestion et six en création, dont les deux projets de parc national, Adula et Locarnese. En quatre à cinq ans, elle a quasiment rattrapé le développement accompli par les pays voisins en près de 50 ans. La création de nouveaux parcs en Suisse est devenue en peu de temps une histoire à succès.

Toutefois, quelques zones d'ombre ont assombri le paysage florissant des parcs. Les deux candidats au label de Parc naturel régional, Thunersee-Hohgant BE et du Val d'Hérens VS, ont échoué en 2011. D'un côté, on peut le regretter, car les deux régions possédaient les qualités naturelles et économiques pour devenir parcs. D'un autre, les décisions démocratiques montrent que les parcs ne peuvent naître que là où la majorité de la population le souhaite et se reconnaît dans la protection et la mise en valeur de la nature et du paysage, ainsi que dans l'utilisation économique durable des ressources régionales.

Carte des parcs suisses (état 1 janvier 2012)



- | | |
|------------------------------------|---|
| 1) Parc nazionale svizzer | 11) Regionaler Naturpark Gantrisch |
| 2) UNESCO Biosphäre Entlebuch | 12) Parc naturel régional Gruyère Pays-d'Enhaut |
| 3) Wildnispark Zürich Sihlwald | 13) Naturpark Beverin* |
| 4) Regionaler Naturpark Thal | 14) Parc naturel régional du Doubs* |
| 5) Biosfera Val Müstair | 15) Parc naturel régional Jura vaudois* |
| 6) Jurapark Aargau | 16) Naturpark Pfyn-Finges* |
| 7) Landschaftspark Binntal | 17) Parc Adula* |
| 8) Parc régional Chasseral | 18) Parco nazionale del Locarnese* |
| 9) Regionaler Naturpark Diemtigtal | |
| 10) Parc Ela | |

* Parcs en création

2. Une année particulièrement riche en activités pour la direction du Réseau des parcs

Durant l'année, les collaborateurs du Réseau à Berne ont parfois senti que le ciel menaçait de leur tomber sur la tête. Ce fut aussi le cas pour les membres du comité et des parcs. Tous se sont infligés une immense charge de travail avec le projet « Innotour » et les « projets 10-11 du Réseau », qui n'a pu être surmontée qu'en unissant les forces de chacun ou en réalisant d'innombrables heures supplémentaires.

Le jeu en valait toutefois la chandelle. Ainsi, 50 offres de tourisme proche de la nature et de la culture ont pu être développées dans 12 parcs grâce au projet Innotour – financé à 45% par le Secrétariat d'Etat à l'économie (SECO). Et les projets du Réseau 10-11 – financés à 100% par l'Office fédéral de l'environnement (OFEV)- ont nécessité un puissant élan pour l'amélioration de la gestion et la visibilité des parcs. Ainsi, un centre de compétences de géoinformation a pu être mis sur pied en un temps record grâce à l'engagement des responsables SIG dans les parcs. Les itinéraires « best of » pédestres, cyclistes et VTT des parcs ont pu être mis en ligne sur SuisseMobile.

Parallèlement aux projets concernant tous les parcs (transparcs), la direction n'a pas délaissé les tâches clés : « mise en réseau des parcs entre eux », « représentation des parcs à l'échelle nationale », et « communication/marketing ». Pour ce faire, le directeur a reçu le soutien de plusieurs stagiaires à partir de la période estivale.

Un défi non des moindres pour le bureau fut l'administration. En effet, il fallait faire les décomptes de salaire de parfois seize collaborateurs en même temps et boucler la comptabilité des différents projets. C'est pour cette tâche que le directeur a dédié le plus d'heures supplémentaires.

Etant donné que le grand bureau du quatrième étage de Monbijoustrasse 61 devenait serré, deux pièces plus petites ont été louées au troisième étage et trois postes de travail supplémentaires ont pu ainsi être mis en place.

Pour alléger le flux d'informations entre les collaborateurs du Réseau, une réunion d'équipe a été introduite toutes les deux semaines ainsi qu'une retraite annuelle pour permettre l'échange d'informations.

Sous l'ombelle du projet du Réseau « management intégré de la qualité », les processus de base, de management et de suivi ont été définis et documentés pour la direction, de sorte à s'approcher toujours un peu plus d'une certification selon les normes ISO.

Le 6 mai 2011, la quatrième **assemblée générale des membres** a eu lieu à Rossinière, dans le Parc naturel régional Gruyère Pays-d'Enhaut, sous le signe de l'élection du comité. Le président de l'association en date, Jean-Michel Cina, ainsi que sept membres directeurs de parcs ont été réélus. Un changement de statut concernant l'utilisation de la fortune dans le cas d'une éventuelle

dissolution a frayé le chemin de l'exonération d'impôts pour le Réseau. Le Canton de Berne a ensuite reconnu le Réseau comme association d'utilité publique. La Tektonikarena Sardona, patrimoine mondial de l'UNESCO, fut accueillie comme nouveau membre associé du Réseau.

En 2011, le **comité**, composé de huit membres, s'est retrouvé lors de cinq réunions dont la dernière a servi à la planification de l'année suivante. Entre temps, le comité a pris aussi des décisions urgentes par voie électronique. Le comité a également fait office de comité d'appui pour le projet Innotour.

Le partenaire le plus important du Réseau des parcs suisses en 2011 était l'**Office fédéral de l'environnement (OFEV)** avec son équipe Parcs. L'échange sur les aspects opérationnels était actif et très intense grâce notamment aux projets du Réseau et grâce aux groupes de travail « signalétique » et « campagne d'information 2012 » de l'OFEV.

Du point de vue financier, l'OFEV a eu là aussi un rôle fondamental. C'est grâce au fruit de cette aide de financement que le Réseau des parcs suisses peut avoir un secrétariat et réaliser les tâches et services importants de mise en réseau, de représentation et de relations publiques pour les parcs suisses. De plus, les neuf cantons d'Aarau, Berne, Fribourg, Grisons, Neuchâtel, Soleure, Vaud, Valais et Zurich ont soutenu le Réseau par des contributions financières.

Etant donné qu'à la fin de l'année 2011, le premier contrat d'aide financière de trois ans du Réseau avec l'OFEV arrivait à terme, un second contrat d'aide financière pour la période 2012-2015 a été négocié pendant plusieurs mois. A cette occasion, l'OFEV a reconnu le Réseau des parcs comme étant une structure légère et efficace permettant de mener à bien la mise en réseau des parcs prévue par la loi et l'ordonnance et l'augmentation de la visibilité des parcs par des activités de communication très variées. Le Réseau s'est montré aussi être un dispositif efficace pour le développement de projets communs à tous les parcs. L'OFEV a donc également accru pour une large part sa contribution au Réseau des parcs pour les quatre prochaines années.



*Parc naturel régional Beverin GR
Vue sur la vallée de Schons, près de Lohn (1585 m)*

3. Activités principales du Réseau des parcs suisses en 2011

Le Réseau des parcs suisses remplit diverses tâches expressément prévues par l'ordonnance sur les parcs (articles 28 et 29). Il a également fourni des prestations supplémentaires, selon un accord conclu avec l'Office fédéral de l'environnement (OFEV) pour les années 2009 à 2011.

3.1 Mise en réseau et transfert de connaissances

Les directions des parcs ont pris part, comme les années précédentes, aux **rencontres d'échange d'expériences thématiques sur deux jours**. La rencontre au printemps a été organisée communément avec l'assemblée générale.

- 5-6 mai à Rossinière, dans le Parc naturel régional Gruyère Pays-d'Enhaut, sur les thématiques du « trafic de loisirs » et de la « géoinformation »
- 17-18 novembre à Wölflinswil, dans le Jurapark Aargau, sur les thématiques « indicateurs clés pour les parcs », « poursuite du projet Innotour » et la définition du futur projet commun à tous les parcs

A part cela, plusieurs rencontres « entre acteurs » ont été menées, c.-à-d. rencontres de personnes qui assurent des fonctions spécifiques au sein d'un parc :

- 7 avril, à Ittigen près de Berne : rencontre des chargés de communication des parcs sur la thématique « signalétique », « campagne d'information de l'OFEV », « journée européenne des parcs »
- 14 juin, à Berne : rencontre des chargés d'éducation et de sensibilisation des parcs
- 29 août, à Berne : rencontre des présidents des organes responsables des parcs.
- 8-9 novembre, au Col du Marchairuz (Jura vaudois) : rencontre des chargés d'éducation et sensibilisation des parcs
- 11 octobre, à Ittigen près de Berne : rencontre des chargés de communication des parcs sur la thématique « signalétique », « campagne d'information de l'OFEV », « marketing », etc.

Plusieurs échanges d'expériences et formations continues ont été organisés à l'attention des responsables SIG des parcs dans le cadre du projet 1001 du Réseau, ainsi que pour les chargés de tourisme dans le cadre du projet Innotour.

Les événements thématiques comme les rencontres entre acteurs ont été de bien voire très bien fréquentées et ont reçu un écho généralement positif.

Le Réseau et les partenaires ont lancé les trois invitations suivantes à des journées de travail :

- « Développement régional et parcs naturels », en collaboration avec le SAB, le 28 janvier à Balsthal, dans le Parc naturel régional Thal
- « Indicateurs pour la mesure de l'efficacité des outils de management dans les parcs », en collaboration avec ALPARC, du 16 au 18 mars à Marbach, dans la Biosphère UNESCO d'Entlebuch

- « Parcs et recherche », en collaboration avec Recherche dans les parcs suisses, le 18 novembre à Wölflinswil, dans le Jurapark Aargau

Bon nombre de participants ont pris part à ces trois journées de travail. Plus de 80 personnes ont participé à la journée « Parcs et recherche » dans le Jurapark Aargau.

La newsletter électronique « Réseau info interne » est parue huit fois, toujours en français et en allemand. Elle présente de manière concise et claire les changements du paysage des parcs, les nouveautés de l'OFEV, les projets et activités du Réseau.

En 2011, l'**Extranet** a été constamment développé, soit surtout la rubrique destinée aux rencontres d'échange d'expériences et des aspects divers liés aux offres touristiques du projet Innotour.

Une nouveauté a fait son apparition : un **forum** permettant l'échange d'informations et d'opinions a été ouvert. Il est vrai que ce sont surtout les responsables SIG qui en ont été les plus grands utilisateurs en début d'année.

Le directeur du Réseau a régulièrement participé aux **rencontres des parcs bernois** et a donné une conférence lors de la journée sur la thématique « parcs et culture ». La direction a dirigé une formation continue pour les guides des parcs dans le Parc naturel régional Beverin. Elle a également participé aux fêtes de remise de label dans les parcs de Diemtigtal, Binntal, Chasseral, Gantrisch et Jurapark Aargau, tout comme à l'ouverture de la « Thalstation » du Parc naturel Thal. Le Président et le directeur ont pris part à une réunion sur le Monte Verità, au sujet des nouveaux projets de parc national, Parc Adula et Parc national du Locarnese. En outre, le directeur a rencontré sur place les directions des parcs suivants : Jura vaudois, Jurapark Aargau, Gruyère Pays-d'Enhaut, Doubs, Binntal et le Parc National Suisse.

Les contacts du Réseau avec les parcs ont eu lieu à rythme régulier et ont représenté un flux intense de courriels et d'appels téléphoniques ainsi que de rencontres. Le projet Innotour et plusieurs projets du Réseau 10-11 ont exigé de nombreux déplacements, en vue de discussions, de séances ou de recherches.

La collaboration avec diverses organisations faïtières internationales a été renforcée de la manière suivante:

- ALPARC, Réseau des espaces protégés alpins : organisation et réalisation du workshop de trois jours sur les indicateurs clés à Marbach et participation à la réalisation de la multivision « Pour les Alpes »
- EUROPARC : admission officielle en tant que membre et participation à la conférence annuelle à Bad Urach en Allemagne
- Parcs naturels de langue allemande (D-A-CH-L) : La rencontre prévue en Autriche entre les directeurs des quatre associations a malheureusement dû être annulée
- Fédération des parcs naturels régionaux de France : participation à la conférence annuelle à Meisenthal (Vosges), en France.

Le groupe « **Recherche dans les parcs suisses** » a tenu deux séances à Berne, sous la présidence de Bruno Messerli. Cette occasion a entre autres permis de préparer la journée organisée en commun en novembre, à Wölflinswil.

3.2 Représentation des parcs

La collaboration et les échanges avec la Confédération, notamment avec l'OFEV, ont été intensifs et fructueux. Le Réseau a activement participé aux deux groupes de travail sur la « signalétique » et la « campagne d'information ». Des rencontres régulières ont eu lieu avec Simone Remund, responsable des domaines parcs d'importance nationale, pour traiter les dossiers en cours et échanger des informations. Pour ce qui est des tâches principales, le programme annuel du Réseau a été consolidé en collaboration avec l'OFEV. La direction a établi à chaque fin de trimestre un rapport écrit sur les travaux effectués.

Les responsables des parcs des **administrations cantonales** ont été régulièrement informés des activités du Réseau via la newsletter. Les cantons ont également obtenu un accès à l'Extranet du Réseau. Le directeur a participé en janvier à l'assemblée générale du KBLN, à Berne. Pour la première fois, le Réseau a organisé deux rencontres à Berne avec les responsables des parcs des cantons :

- Le 27 juin, sur le thème des projets du Réseau, dont notamment les SIG et les indicateurs clés
- Le 19 octobre, sur les projets du Réseau « indicateurs clés » et « système de management intégré de la qualité dans les parcs »

Neuf cantons (Argovie, Berne, Fribourg, Grisons, Neuchâtel, Soleure, Vaud, Valais et Zurich) ont soutenu financièrement les activités du Réseau.

Le Réseau des parcs suisses est membre des **organisations nationales** suivantes :

- a) **Suisse Tourisme (ST)**, la plus importante organisation de promotion d'offres touristiques
- b) **Fédération suisse du tourisme (FST)**, l'association faîtière politique dans le domaine du tourisme en Suisse
- c) **Groupement suisse pour les régions de montagne (SAB)**

Trois partenariats supplémentaires se sont ajoutés à celui déjà existant avec SuisseMobile : a) **Via Storia**, b) **Agritourisme Suisse** et c) **Association Transports et Environnement (ATE)**.

C'est avec **Suisse Tourisme** que la collaboration fut la plus intense. En été 2011, les Parcs suisses – grâce aux contributions supplémentaire de marketing de l'OFEV – étaient pour la première fois un „partenaire A“ de Suisse Tourisme et ont ainsi pu utiliser les différentes plates-formes telles que la brochure estivale, le « highfrequenter », le site Internet et les vagues d'offres. Le voyage médiatique sur la thématique des parcs s'est déroulé dans le Diemtigtal. Le partenariat avec Suisse Tourisme se poursuit en 2012, selon la décision prise par les membres du comité du Réseau à Rossinière.

Le Réseau a pris une nouvelle place dans la « Fachkonferenz Umweltbildung » ainsi que dans le Réseau des centres nature.

Des contacts réguliers ont eu lieu avec les deux **organisations à but non lucratif** siégeant dans le même bâtiment que le Réseau : l'association **Suisse Rando** et le **Club Alpin Suisse (CAS)**. Le Réseau ainsi que plusieurs parcs travaillent en étroite collaboration avec **Pro Natura** dans le domaine de l'éducation à l'environnement et la protection de la nature.

3.3 Relations publiques (information et marketing)

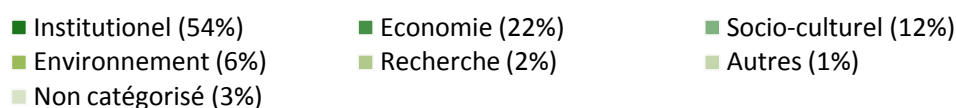
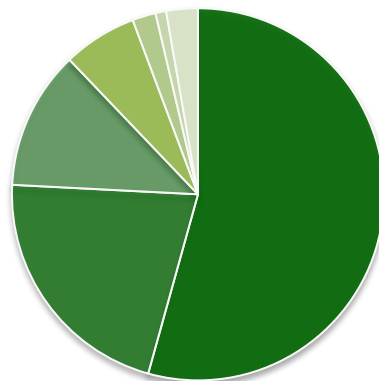
Le **site Internet en quatre langues** est la colonne vertébrale de la communication du Réseau. Il représente un gros travail d'actualisation et de traduction, car les internautes sont sans cesse à la recherche de nouveautés. La série « parc du mois » s'est poursuivie. La rubrique « découvrir les parcs » propose des liens vers de nombreuses offres des parcs, ce à titre provisoire, en attendant que la banque de données soit en fonction.

En janvier 2011, le Réseau a publié pour la seconde fois un **dépliant** – cette fois-ci – de huit pages en français et en allemand. Celui-ci expliquait la mission des parcs, décrivait les trois catégories, présentait une carte actualisée ainsi que les adresses des membres du Réseau. Ce document, imprimé à 15'000 exemplaires, a été distribué par les parcs lors de la foire **NATURE**, à Bâle.

La présence du stand du Réseau à la **foire NATURE** de Bâle pendant quatre jours au mois de février, a été à nouveau couronnée de succès. La carte suisse des parcs et les photos grand-formats ont attiré le public comme un aimant. Les prospectus et brochures de tous les parcs disponibles au stand sont partis comme des petits pains. Plusieurs parcs ont directement présenté leurs offres dans ce cadre. Lors de la prochaine édition, davantage d'espace devrait être aménagé à leur attention, par exemple pour la vente de produits. Par la suite, le Réseau, muni d'un stand d'information sur les parcs suisses, a participé à la journée des vacances de Suisse Tourisme, à Genève.

Grâce au **monitoring des médias**, un projet mis en route par le Réseau en 2011, la situation des parcs dans les médias a pu être évaluée pour la première fois. Le service d'analyse des médias, « Argus », a retenu au total 3'684 articles pour un tirage de 102 millions. Durant cette année, la plupart des articles sont liés aux dates et aux mois comportant des événements « officiels » : remise de la Charte de huit parcs en janvier, Journée européenne des parcs en mai, décision de l'OFEV sur la demande de labellisation en septembre, remise du label de parc en novembre. Plus de la moitié des articles (2'001 unités) concernent la thématique « Institution », c'est-à-dire les questions sur la création des parcs, les campagnes de votation ou la procédure de reconnaissance. En seconde position, c'est la thématique de l'économie (792) qui devance la thématique du socioculturel (444) et la thématique de l'écologie (237). A noter que sous la thématique « socioculturel », 240 articles concernent la sensibilisation et l'éducation à l'environnement de la population.

Rapports sur les médias 2011 par thèmes (3684 contributions)



Une grande partie de la presse sur les parcs analysée durant cette année a été évaluée positive, voire neutre. Seulement 74 articles négatifs ont été dénombrés au total, soit moins de 2% des articles ou encore 1% de tirages sur les parcs. 39 de ces articles sont des lettres de lecteur et 35 sont des articles rédigés, dont 15 du journal « Horizons et Débats » et 12 du « Nouvelliste ». En outre, ces articles concernaient notamment les votations populaires.

3.4 Autres activités

Le Réseau s'est occupé de l'**administration**, qui comprenait entre autres la gestion des adresses, les paiements, la comptabilité et les contrats du Réseau. En principe, les membres du comité ont reçu un rapport une fois par mois sur les activités en cours. L'OFEV a reçu un rapport tous les trois mois.

En termes d'**acquisition de fonds**, le Réseau est allé frapper pour la première fois aux portes de plusieurs entreprises dans le cadre du projet de coopérations du Réseau, parfois sans succès immédiat. Toutefois, des partenariats intéressants avec Raiffeisen et Switcher se sont tissés indirectement. L'appel lancé aux cantons concernant un soutien financier du Réseau, et donc du travail de tous les parcs, a reçu un écho positif.

La publication des possibilités de **formations continues pour les collaborateurs des parcs** s'est limitée aux cours du Sanu, étant donné qu'aucune autre institution n'a proposé d'offres.

Le « **Groupe consultatif national Label Produit** », dont la direction est menée par le Réseau, s'est réuni à trois reprises durant l'année. La priorité pour 2011 était le travail sur l'élaboration des critères pour la catégorie « gastronomie et hébergement ».

Le **lobbying politique** (information, contacts avec des parlementaires, etc.) a tourné au ralenti. Le Réseau a lancé une intervention parlementaire nommée « Routes nationales. Signalisation des sites inscrits au patrimoine mondial de l'Unesco et des parcs d'importance nationale » ; les requêtes ont été admises dans les directives correspondantes de l'OFROU. De surcroît, la conférence des directeurs économiques des cantons a cité, dans un communiqué de presse, l'importance des parcs pour le tourisme et leurs besoins en matière de financement.

Le Réseau a participé à la **consultation sur la Stratégie Biodiversité Suisse** en fin d'année. A cette occasion, le Réseau a souligné que la contribution ne se limite pas aux zones centrales des parcs nationaux et des parcs périurbains, mais que les parcs, tant dans les zones périphériques des parcs nationaux que dans les parcs naturels régionaux, livrent des contributions aux objectifs stratégiques suivants : « utilisation durable de la biodiversité », « amélioration de la situation des espèces fortement menacées », « maintien de la diversité génétique » et « développement et diffusion de connaissances ».

3.5 Projet Innotour

Durant deux ans, le Réseau a soutenu ses membres, dans le cadre d'un projet Innotour du Secrétariat d'Etat à l'économie (SECO) intitulé « **Développement d'offres touristiques proches de la nature dans les parcs suisses** ». Le projet s'est terminé à la fin de 2011.

Le projet Innotour se composait de cinq modules, dont l'un des plus importants consistait à mettre des coaches à disposition des parcs durant plusieurs mois, afin de mettre au point des offres modèles pour différents groupes cibles (par ex. 50plus, familles, groupes et écoles). Les quatre autres modules comportaient en bref l'optimisation des stratégies et des structures relatives au tourisme dans les parcs, les échanges d'expériences, la communication, l'évaluation et le contrôle de la qualité des offres.

Les offres contribuaient à renforcer la position stratégique de chaque parc, de mettre en relation la qualité de l'expérience et les différents domaines économiques et d'inciter à un comportement durable.

Au total, neuf coaches se sont rendus dans 12 parcs. 25 projets ont été menés, au travers desquels 50 offres proches de la nature et de la culture ont été développées et 7 infrastructures respectueuses de l'environnement (place de jeu, jardin, magasin) construites. Les projets duraient selon les besoins des parcs entre deux et huit mois. Pendant les deux dernières années, 11 des 12 parcs ont vu plus d'un coach s'investir au sein de leur parc.

Les parcs suivants ont participé au projet Innotour: Beverin, Binntal, Chasseral, Diemtigtal, Ela, Gruyère Pays-d'Enhaut, Jurapark Aargau, Jura vaudois, Pfynging, Thal, Thunersee-Hohgant et Sihlwald. Les parcs ont évalué le travail des coaches comme « bon » à « très bon ».

La création d'un **groupe de conseils techniques**, non prévue préalablement dans le projet, s'est révélée très utile. Ses membres – des représentants des hautes écoles de Lucerne, de Rapperswil (HSR), de Genève (Hepia) et de Wädenswil (ZHAW), ainsi que du Sanu et de Suisse Tourisme, ont examiné à intermittence régulière les questions des coaches relatives aux offres et à la stratégie touristiques des parcs.

Les nombreuses **rencontres d'échange d'expériences et de formation continue** que le Réseau a organisé spécialement pour les coaches et les autres développeurs d'offres dans les parcs ont été fréquentées de manière particulièrement intense. Sur deux ans, 12 échanges d'expériences et 14 formations continues ont eu lieu au total. Ces journées ont été fréquentées par les 20 parcs en phase de gestion ou de création.

Pour évaluer la **qualité des offres**, une « check-liste » a été mise au point avec des experts, puis testée par les coaches et d'autres développeurs d'offres. La cheffe de projet a participé à deux groupes de travail de la Confédération chargés d'élaborer des critères sur le tourisme doux et durable, dans le but d'harmoniser les différents catalogues de critères. Une vaste « harmonisation » des différents catalogues de critères a ainsi été atteinte.

Les parcs Binntal, Chasseral et Jurapark Aargau ont fait usage de la possibilité offerte de tester leur **stratégie touristique** et d'optimiser leur organisation touristique et l'organisation du parc.

Dans le domaine de la **communication**, la création d'une banque de données commune pour les offres touristiques et les informations pertinentes sur les parcs s'est trouvée au premier plan. Les contenus devraient pouvoir être utilisés par les différents partenaires tels les parcs, le Réseau, Suisse Tourisme, SuisseMobile, etc. La banque de données a été réalisée dans le courant 2011 et devrait être en fonction d'ici au premier trimestre 2012. Le lien vers la carte web interactive des parcs suisses est prévu.

3.6 Projets du Réseau

En 2010, l'Office fédéral de l'environnement (OFEV) approuva au total dix projets du Réseau visant à « **l'amélioration du management et de la visibilité des parcs suisses** ». L'horizon temporel pour la réalisation des projets était fixé à fin 2011. Cette tâche a été menée à bien dans les temps grâce à un très rude effort du Réseau (Parcs, comité, collaborateurs) et avec la collaboration d'excellents experts. Seul le projet « management intégré de la qualité » est encore en cours en 2012 dans cinq parcs pilotes.

Les neuf autres projets se poursuivent en 2012, que ce soit sous forme d'activités régulières du Réseau (par ex. « monitoring des médias », « coopérations avec les entreprises », « itinéraires best of », « banque de données des projets »), de projets en cours (« centre de compétences en géoinformation ») ou encore de base pour les activités des parcs (« trafic de loisirs », « indicateurs clés »),

« conservation des espèces et des milieux naturels », « certification des produits des parcs »). Les parcs en gestion ou en création en 2010/2011 avaient la possibilité de prendre part aux projets. Le tableau suivant récapitule la participation des 18 parcs (sans le Parc National Suisse et Parco Nazionale del Locarnese).

■ Participation active du parc □ Résultats disponibles pour le parc

	Adula	Beverin	Binntal	Chasseral	Diemtigal	Doubs	Ela	Entlebuch	Gantrisch	Gruyère P-d'En.	Jura vaudois	Jurapark	Pfyn-Finges	Thal	Thunersee	Val d'Hérens	Val Müstair	Wildnispark	Total
1001 SIG dans les parcs	1	1	1	1	1	1	1	0	1	1	1	1	1	1	1	1	1	1	17
1002 Coopération avec les entreprises nationales	1	1	1	1	1	1	1	1	1	1	1	1	1	1	1	1	1	1	18
1003 Trafic de loisirs	1	1	1	1	1	1	1	1	1	1	1	1	1	1	1	1	1	1	18
1004 Management et assurance qualité	1	1 0	1	1	1	1	1	1	1	1	1	1	1	1	1	1	1	0	18
1005 Indicateurs	1	1	1	1	1	1	1	1	1	1	1	1	1	1	1	1	1	1	18
1006 Valorisation des espèces et des habitats	1	1	1	1	1	1	1	1	(1)	1	1	1	1	1	1	1	1	0	16
1007 Best of des itinéraires	1	1	1	1	1	1	1	1	1	1	1	1	1	1	1	1	1	1	18
1008 Banque de données des projets	1	1	1	1	1	1	1	1	1	1	1	1	1	1	1	1	1	1	18
1009 Certification des produits	1	1	1	1	1	1	1	1	1	1	1	1	1	1	1	1	1	1	18
1010 Monitoring des médias	1	1	1	1	1	1	1	1	1	1	1	1	1	1	1	1	1	1	18

Le projet 1001 « SIG dans les parcs » de grande envergure a amené une démarche de qualité pour la mise en application du système d'information géographique (SIG) dans les parcs suisses. En l'espace d'un an, tous les parcs intéressés ont obtenu un financement pour se procurer un software performant. En outre, des rencontres d'échange d'expériences et de formation continue ont eu lieu régulièrement, huit au total, dont cinq se déroulant sur deux jours. A Zerne, un centre de géodonnées national a pu être mis en place en étroite collaboration avec le Parc National Suisse. Cet outil est à la disposition de tous les responsables SIG des parcs ainsi qu'aux tiers (Confédération, cantons, recherche). Les premières géodonnées ont été préparées et remaniées de sorte à être utilisables par les parcs. Un premier projet commun a été développé avec un prototype de carte web interactive qui sera améliorée et peaufinée en 2012. Dès janvier 2012, le centre de compétences en géoinformation des parcs suisses est opérationnel et peut assister les parcs avec des données et avec un support technique/de conseil. Les rencontres d'échange d'expériences se poursuivront.

Le Réseau a entamé des discussions dans le cadre du projet 1002 « Coopération avec des entreprises et institutions nationales » en vue d'un soutien des parcs suisses à moyen et à long terme. Le sponsoring des projets, l'apport de

prestations matérielles, de coopération dans les relations publiques, les engagements volontaires dans les parcs, l'organisation d'événements d'entreprises et la mise sur le marché de produits sont envisageables. Les premiers succès : l'entreprise textile Switcher propose aux parcs suisses des habits en appliquant des rabais sur les prix. L'action pour les sociétaires de Raiffeisen est planifiée avec les parcs suisses. Le projet « Destination Nature » (« Fahrtziel Natur ») a pu être mis sur les rails par les CFF. Avec COOP, de premières discussions très prometteuses ont eu lieu. En outre, une rencontre a eu lieu avec des fondations pour définir quels projets soutenir concernant la nature, le paysage, l'environnement et la durabilité et par conséquent, identifier quels partenaires seraient attractifs pour chaque parc.

Le projet **1003 « Trafic de loisir »** a vu les parcs et des experts en mobilité travailler en très étroite collaboration. En raison des problèmes actuels, une demi-douzaine de domaines d'action a été identifiée et des solutions possibles ont été formulées. Deux séminaires ont été organisés à ce sujet en mai à Rossinière et en août à Marbach. Les domaines d'action, qui sont réunis dans le concept de base « Trafic de loisirs et gestion des visiteurs dans les parcs suisses », comprennent :

- Les principes de planification (entre autres issus des visiteurs sur la base de la chaîne de mobilité dans son ensemble)
- Les transports publics (entre autres préservation et renforcement de l'offre)
- Trafic individuel motorisé (TIM) (entre autres parcage, restrictions d'accès)
- Mobilité douce
- Thèmes transversaux (entre autres communication, impacts sur le trafic, offres touristiques)

Le concept de base est en allemand. La version abrégée est disponible en allemand et en français.

Dans le cadre du projet **1004 « Management et assurance qualité »**, un système de management intégré orienté sur la pratique et l'opérationnel a été réalisé en étroite collaboration avec cinq parcs pilotes et des experts. Le système de management soutient les parcs dans l'accomplissement efficace et ciblé des tâches et des services et est spécialisé sur les tâches principales « nature », « culture », « économie » et « tourisme ». Le système de management intégré « Parc Suisse Modèle » se calque sur des normes reconnues internationalement et est taillé pour les besoins des parcs suisses. Il comprend un panel de processus modèles, de documents, de check listes et d'autres documentations qui aident les parcs dans leur travail quotidien et pour fournir des prestations. Cet outil donne la possibilité de diriger un parc de manière intégrale et dans sa totalité. Cinq projets pilotes appliqueront en 2012 le système de management intégré.

Dans le cadre du projet **1005 „Indicateurs clés des parcs“**, un set d'indicateurs a été identifié à la suite d'une collaboration étroite entre le Réseau et des experts. Ce set permettra de représenter l'effet des parcs à moyen terme ou plutôt le développement de la région du parc. La proposition a été analysée de manière critique puis retravaillée lors de plusieurs rencontres avec l'OFEV et lors de

séminaires avec les représentants des cantons, les scientifiques et les parcs. La vingtaine d'indicateurs retenue sera testée dans plusieurs parcs en 2012 et adaptée en fonction des besoins. Les données qui sont disponibles au niveau national, sont pour l'occasion recensées par le Réseau.

Le projet **1006 « Valorisation des espèces et des habitats »** découle d'un travail pilote effectué par le Parc naturel régional Ganttrisch. Tous les parcs intéressés ont fait l'objet d'un recensement des espèces et des habitats sur la base de critères biologiques. Les spécialistes de la protection de la nature dans les parcs ont vérifié puis complété les propositions des experts nationaux. Chaque parc a obtenu un rapport détaillé avec des propositions de méthode de mesure pour la conservation des espèces. Le parc a une responsabilité particulière pour les espèces et les habitats cibles identifiés, qui devraient avoir la priorité lors des activités de protection de la nature.

Le projet **1007 « Itinéraires Best of »**, réalisé avec la collaboration de SuisseMobile, avait pour objectif de décrire et représenter cartographiquement des itinéraires locaux pédestres, cyclistes et VTT, pour ensuite les communiquer en quatre langues sur la plate-forme Internet www.suissemobile.ch dans une rubrique intitulée « Randonnées dans les parcs suisses ». Malheureusement, il n'a pas été possible de trouver en deux ans des parcours pour chaque parc. Il a fallu également renoncer à une signalisation particulière. La plate-forme de promotion est cependant établie de sorte à ce que les parcours manquants puissent être complétés. Parallèlement aux offres estivales sur SuisseMobile, les offres hivernales des parcs ont été publiées sur des autres plates-formes Internet. Enfin, une « Wanderbox » avec 60 propositions de randonnées (cartes) a été publiée en collaboration avec Suisse Rando.

Grâce au projet **1008 « Banque de donnée des projets »**, les projets des parcs peuvent être recensés, traités et rendus accessibles aux parcs et aux services intéressés à travers l'Extranet. La vue d'ensemble facilite le transfert de connaissances entre les parcs ainsi que la communication sur leurs activités et leurs projets respectifs. Jusqu'à présent, près de 50 projets sont réalisés. La direction du Réseau souhaiterait prévoir en accord avec les parcs une intégration d'autres projets dans la banque de données.

En étroite collaboration avec l'Organisme Intercantonal de Certification (OIC), le Réseau souhaiterait, avec le projet **1009 « Certification des produits des parcs »**, s'assurer que les parcs de toute la Suisse puissent avoir recours à des certifications accréditées dans le cas où un de leurs produits (c'est-à-dire biens ou services) appartenant à une des trois catégories : « produits alimentaires », « produits non-alimentaires » et « activités d'animation et de loisirs, excursions, éducation à l'environnement » devrait être certifiés conformément à la directive fédérale.

Dans le cadre du projet **1010 « Surveillance des médias et Issuemonitoring »**, le Réseau a élaboré mensuellement dès janvier 2011 un écho des médias sur les parcs, qu'il a livré à la direction des parcs et autres milieux intéressés. Cet écho des médias offre une vue d'ensemble à l'échelle de la Suisse des thématiques dominantes observées dans les articles concernant les parcs et recense également les voix négatives et critiques sur les parcs. Il permet de repérer

rapidement les évolutions réjouissantes tout comme les pièges dangereux et donne le moyen d'y réagir. Pour répondre à certaines critiques venant de l'agriculture, la publication d'un cahier spécial du groupement suisse pour les régions de montagne (SAB) sur la thématique « Parcs naturels et agriculture » est paru en automne 2011.

Parallèlement aux dix projets du Réseau, le Réseau (direction et parcs) a rédigé un « Guide pour l'élaboration des concepts de l'éducation dans les parcs suisses », grâce à un autre soutien financier supplémentaire de l'OFEV.



Parc naturel régional Gruyère Pays-d'Enhaut FR/VD

*Toit de l'alpage « Les Moilles » (1356 m) dans le canton de Fribourg,
avec vue sur le sommet du Teysachaux (1909 m)*

4. Finances

Le Réseau a mené trois comptabilités pendant les trois dernières années, à savoir pour la direction du Réseau (« prestations de base »), pour le projet Innotour et les projets du Réseau. Des contrats d'aide financière différents ont été élaborés pour chacun des trois domaines. Sur demande de la fiduciaire, les trois bilans ont été fusionnés en un bilan consolidé :

Bilan consolidé du Réseau des parcs suisses 2011 et 2010

ACTIFS	2011	2010
Compte bancaire Direction(Raiffeisen)	97'783	143'940
Compte bancaire Innotour (Raiffeisen)	169'416	316'594
Compte bancaire Projets du réseau (Raiffeisen)	286'042	933'589
Débiteurs	35'950	47'956
Mobilier et appareils de bureau	1	1
Dépôt de caution (loyer) BKB	4'035	4'021
Total actifs	593'227	1'446'101

PASSIFS	2011	2010
Créditeurs	326'048	44'945
Passifs transitoires	0	92'000
Fonds Innotour	0	341'644
Provision Innotour	111'849	0
Provision Lingua Natura	1'297	0
Fonds Projets du Réseau	85'615	933'588
Capital propre de la direction	33'923	36'934
Résultat consolidé	34'494	-3'071
Total passifs	593'227	1'446'101

Voici les recettes du Réseau des parcs suisses pour les prestations de base, dans leur forme complète. Pour Innotour et les projets du Réseau, nous nous en tenons, dans le rapport annuel, à des chiffres sommaires.

Recettes de la direction 2011 et 2010

Recettes de la direction	2011	2010
Office fédéral de l'environnement OFEV	160'000	157'000
Cotisations des membres	42'000	45'000
Contribution des cantons	24'000	13'000
Prestations propres	13'357	10'129
Contribution marketing des parcs	59'500	0
Autres recettes (intérêts, honoraires)	1'695	139
Total Recettes	300'996	225'268

Dépenses de la direction	2011	2010
Salaires et charges sociales	157'663	158'174
Frais de direction	10'118	27'648
Frais d'association	5'891	4'226
Frais de coopération et transfert des connaissances	6'081	5'760
Frais de représentation des parcs	3'730	4'049
Frais de communication et marketing	80'113	26'122
Autres dépenses	1'607	2'360
Total des dépenses	265'204	228'338

Résultat d'exploitation	2011	2010
Résultat	35'792	-3'071

Total	300'996	225'268
--------------	----------------	----------------

Les principaux changements par rapport à l'année précédente ont été la contribution marketing, qui a été versée pour la première fois en 2011, à savoir 3500 CHF par parc. Par conséquent, davantage de fonds ont pu être libérés pour la promotion commune des parcs (à travers Suisse Tourisme, les expositions et le dépliant).

Aspect réjouissant, un surplus de recettes de 35'792 CHF a pu être retiré, avec lequel la fortune de l'association du Réseau a atteint une somme totale de 69'675 CHF à la fin de l'année 2011. La somme n'est toutefois pas suffisante pour surmonter les carences en liquidités du début de l'année.

A part la direction, le Réseau a réalisé le projet Innotour et les projets du Réseau 10-11 « pour l'amélioration du management et de la visibilité des parcs ». Ici, les recettes et les dépenses ont été sensiblement plus élevées que pour les tâches de base du Réseau (direction). Les deux projets se sont terminés le 31 décembre 2011. Toutefois, il est resté pour chacun des deux une petite somme (solde), qui pourra être utilisée pour le projet Innotour, à savoir pour Lingua Natura, et dans le cadre des projets du Réseau, pour le système de management intégré dans les parcs pilotes en 2012.

Projet Innotour 10-11	2011	2010	Total
Recettes	997'109	989'499	1'986'608
Dépenses	1'337'456	647'855	1'985'311
Solde	-340'347	341'644	1'297

Les prestations propres (dépenses en personnel et en matériel) des parcs et du Réseau à hauteur de 725'116 CHF (année 2011) et 336'434 (année 2010) sont comprises dans les contributions d'Innotour.

Projets du Réseau 10-11	2011	2010	Total
Recettes	920'686	1'104'092	2'024'778
Dépenses	1'768'659	170'503	1'939'162
Solde	-847'973	933'589	85'616

5. Données sur le Réseau des parcs suisses

5.1 Membres de l'association

Le Réseau des parcs suisses comptait, au début de l'année, membres ordinaires et 4 membres associés. A l'assemblée générale des membres début mai 2011 à Rossinière, Tektonikarena Sardona, patrimoine mondial de l'UNESCO, a été admis en tant que membre associé de l'association. Jusqu'à la fin de l'année, le Réseau a perdu 3 membres associés et deux membres ordinaires. Les parcs candidats Thunersee-Hohgant BE et Val d'Hérens VS ont échoué aux urnes. Les projets de parc Seerücken-Untersee TG, Schwägalp-Säntis AI/AR et Camoghé TI ont été gelés ou abandonnés. Le Réseau a ainsi vécu en 2011 sa plus grande « saignée » depuis sa fondation en mai 2007.

Liste des membres du Réseau des parcs suisses le 31 décembre 2011

Reconnaissance sur la base de la Loi fédérale sur le Parc National

- Schweizerischer Nationalpark (depuis 1914)

Reconnaissance en tant que parc d'importance nationale (en gestion)

- Biosphère UNESCO d'Entlebuch (Label Parc régional naturel depuis 2008, biosphère depuis 2002)
- Wildnispark Zürich Sihlwald (Label Parc naturel périurbain depuis 2009)
- Parc naturel régional Thal (Label Parc naturel régional depuis 2009)
- UNESCO Biosfera Val Müstair (Label Parc naturel régional depuis 2010)

Reconnaissance en tant que parc d'importance nationale (en gestion depuis le 1 janvier 2012)

- Parc naturel régional de la vallée de Binn (Label Parc naturel régional depuis 2012)
- Parc régional Chasseral (Label Parc naturel régional depuis 2012)
- Parc naturel régional Diemtigtal (Label Parc naturel régional depuis 2012)
- Parc Ela (Label Parc naturel régional depuis 2012)
- Parc naturel régional Gantrisch (Label Parc naturel régional depuis 2012)
- Jurapark Aargau (Label Parc naturel régional depuis 2012)
- Parc naturel régional Gruyère Pays-d'Enhaut (Label Parc naturel régional depuis 2012)

Reconnaissance en tant que candidat pour un parc d'importance nationale

- Parc naturel régional Beverin (Parc naturel régional en création)
- Parc naturel régional du Doubs (Parc naturel régional en création)
- Parc Jura vaudois (Parc naturel régional en création)
- Parc naturel régional Pfyn-Finges (Parc naturel régional en création)
- Parc Adula (Parc national en création)
- Parc national du Locarnese (Parc national en création)

Patrimoine mondial de l'UNESCO

- Patrimoine mondial UNESCO Schweizer Alpen Jungfrau-Aletsch (depuis 2001)
- Patrimoine mondial UNESCO Tektonikarena Sardona (depuis 2008)

5.2 Données statistiques sur les parcs

La Suisse compte actuellement (janvier 2012) 18 parcs, dont 12 en gestion et 6 en création. Ils occupent 6116.6 kilomètres carrés, ce qui fait 14.8% de la surface du pays. 265 communes, avec leurs 404'000 habitants, font partie des parcs suisses. Ci-dessous, voici quelques données sur les parcs.

Etat	Nom du parc	Superficie du parc	Superficie du parc par rapport à la superficie de la Suisse	Nombres de communes dans le parc	Population en 2010
en gestion	Parc nazionale svizzer	170.3	0.41%	5	4'448
	UNESCO Biosphère Entlebuch	394.4	0.96%	8	16'628
	Parc régional Chasseral	388.1	0.94%	29	35'637
	Regionaler Naturpark Thal	139.4	0.34%	9	14'216
	Jurapark Aargau	241	0.58%	29	38'265
	Parc naturel régional Gruyère Pays-d'Enhaut	504.4	1.22%	14	41'945
	Regionaler Naturpark Gantrisch	403.8	0.98%	27	45'869
	Regionaler Naturpark Diemtigtal	135.5	0.33%	2	5'076
	Landschaftspark Binntal	181.2	0.44%	6	1'300
	Parc Ela	547.6	1.33%	19	16'059
	UNESCO Biosfera Val Müstair	198.7	0.48%	1	1'592
	Wildnispark Zürich Sihlwald	11	0.03%	6	26'214
en création	Parc naturel régional Jura vaudois	530.6	1.29%	30	32'867
	Parc naturel régional Doubs	335.5	0.81%	19	61'513
	Regionaler Naturpark Pfyn-Finges	276.7	0.67%	13	27'278
	Parco Nazionale del Locarnese	222	0.54%	14	18'911
	Parc Adula	1063.9	2.58%	20	13'743
	Regionaler Naturpark Beverin	372.5	0.90%	12	2'483
	TOTAL	TOTAL	TOTAL	Total	
	6116.6	14.82%	263	404'044	

5.3 Membres du comité du Réseau des parcs suisses

Présidé par Jean-Michel Cina, Conseiller d'État valaisan, le comité du Réseau compte neuf membres, dont huit assurent des fonctions dirigeantes dans un parc :

Membres du comité du Réseau des parcs suisses

- Jean-Michel Cina, Président
- Samantha Bourgoïn, Parco Nazionale del Locarnese
- Flurin Filli, Parc Nazionale Svizzer
- François Margot, Parc naturel régional Gruyère Pays-d'Enhaut
- Stefan Müller, Regionaler Naturpark Thal
- Peter Oggier, Parc naturel régional Pfyn-Finges
- Fabien Vogelsperger, Parc régional Chasseral
- Isabelle Roth, Wildnispark Zürich Sihlwald

5.4 Répartition du temps de travail du directeur et des collaborateurs

La direction du Réseau a fourni 18'037 heures de travail en 2011 (contre 7466 l'année précédente). 16% (contre 33% en 2010) ont été consacrées aux prestations de base (« Mise en réseau, représentation et communication »), 41% (contre 42%) au projet Innotour (« Développement d'offres touristiques en nature») et 43% (contre 26%) aux projets du Réseau (« Amélioration du management et de la visibilité des parcs »).

Les prestations de base ont bénéficié de 2907 heures de travail, comme l'année précédente (2999 heures). Toutefois, ces heures ont été fournies principalement par les stagiaires. Le temps de travail du directeur a en effet été occupé à 30% par les projets du Réseau et à 7% par le projet Innotour. Les heures de travail pour les prestations de base se répartissent comme suit :

Heures de travail et domaines de la direction (sans les projets)

Domaines de travail de la direction (Prestations de base)	Répartition 2011	Répartition 2010	Répartition 2009
0. Général/Administration/Association	19.5%	27.7%	18.2%
1a. Mise en réseau/transfert de connaissances	11.7%	27.3%	29.4%
1b. Mise en réseau formation	11.3%		
2. Représentation des parcs	11.0%	11.7%	23.3%
3. Relations publiques	44.7%	30.1%	24.3%
4. Autres (Label Produit etc.)	1.8%	3.2%	5.0%
Total des heures	2907	2999	2175

Pour les champs de travail 1a, ainsi que 2-4, un contrat d'aide au financement sur trois ans existait jusqu'à la fin de l'année entre l'Office fédéral de l'environnement (OFEV) et le Réseau des parcs suisses. Ensemble, ils ont fait 67.7% des dépenses de travail en 2011. Pour le projet de formation 1b, le Réseau a reçu un financement unique.

5.5 Collaborateurs du Réseau des parcs suisses en 2011

Le Réseau a engagé 18 personnes en 2011, dont 10 employés fixes et 8 stagiaires et civilistes.

Domaines/Collaborateurs	Fonction	%	Durée
Direction			
Andreas Weissen	Directeur	80	01.01.-31.12.
Liza Nicod	Stagiaire	90	01.01.-30.09.
Maud Héloïse Calame	Stagiaire	40	01.01.-31.06.
Sandra Bürcher	Stagiaire	40	01.01.-31.12.
Romy Gay-des-Combes	Stagiaire	100	18.07.-31.12.
Olivier Mosset	Stagiaire	80	01.07.-31.12.
Vinzenz Wegmüller	Civiliste	100	01.11.-31.12.
Projet Innotour			
Tina Müller	Cheffe de projet	80	01.01.-31.12.
Aline Oertli	Coach	80	01.01.-31.12.
Niklaus Gerber	Coach	80	01.01.-31.10.
Jérémy Crucy	Coach	80	01.11.-31.03.
Margarete Lazar	Stagiaire	100	24.01.-31.12.
Projets Réseau			
Maya Kobi Largo	Cheffe de projet	80	01.01.-31.12.
Andrea Jordan	Cheffe de projet	80	01.01.-31.12.
Erica Baumann	Cheffe de projet SIG	80-30	01.01.-31.12.
Tamara Estermann	Cheffe de projet SIG	100	01.02.-31.12.
Sara Maggi	Cheffe de projet SIG	80	21.02.-31.12.
Marianne Rutishauser	Stagiaire SIG	80	01.07.-30.09.



Parco Nazionale del Locarnese (parc national en création)

Le village de Rasa dans les Centovalli est l'une des plus petites municipalités au Tessin.



Parc Adula (parc national en création)

Le Lagh de Calvaresc, dans les Grisons