



# RÉSEAU DES PARCS SUISSES

—  
**Rapport annuel 2022**



# TABLE DES MATIÈRES

<b>L'ANNÉE 2022 EN IMAGES ET EN CHIFFRES</b>	<b>4</b>
<b>LES VALEURS DES PARCS SUISSES</b>	<b>6</b>
<b>LA SUISSE DES PARCS</b>	<b>7</b>
<b>REPRÉSENTATION SUR LA SCÈNE POLITIQUE</b>	<b>9</b>
<b>ÉCHANGE D'EXPÉRIENCES ET TRANSFERT DE CONNAISSANCES</b>	<b>10</b>
<b>COOPÉRATIONS</b>	<b>12</b>
<b>RELATIONS PUBLIQUES</b>	<b>16</b>
<b>TOURISME</b>	<b>18</b>
<b>INFORMATION GÉOGRAPHIQUE</b>	<b>20</b>
<b>LABEL PRODUIT</b>	<b>21</b>
<b>ORGANISATION</b>	<b>22</b>
<b>FINANCES</b>	<b>24</b>

## IMPRESSUM

Éditeur	Réseau des parcs suisses
Lieu et date	Berne, mai 2023
Rédaction	Dominique Weissen Abgottspon, Stefan Müller-Altermatt, Mireille Rotzetter, Erica Baumann, Liza Nicod, Cécile Wiedmer, Andrea Hubacher-Jordan, Nadja Bernhard, Mélanie Buntschu, Elisa Strecke, Tina Müller, Rafael Molina, Pascal Bircher, Nadja Urfer, Nicolas Eggen
Données cartographiques	Centre de compétence en géoinformation (Réseau des parcs suisses)
Traduction	Muriel Macgeorge
Mise en page	Annatina Blaser, <a href="http://www.annatinablasler.ch">www.annatinablasler.ch</a>
Traitement des images	Ueli Christoffel, <a href="http://www.uelichristoffel.com">www.uelichristoffel.com</a>
Impression	Bubenberg Druck, Berne
Sources	Titre: Parc naturel régional Gruyère Pays-d'Enhaut © joyauxapartager.ch; P. 3 © Réseau des parcs suisses; P. 4 haut gauche © Stiftung Wildnispark Zürich, Mirella Wepf; P. 4 haut droite © Réseau des parcs suisses; P. 4 milieu gauche © Rhätische Bahn; P. 4 milieu droite © Réseau des parcs suisses – Bulliard Photo; P. 4 bas gauche © SRF; P. 4 bas droite © La Poste Suisse; P. 6 © Réseau des parcs suisses; P. 8 © Roland Gerth, Suisse Tourisme, OFEV; P. 9 mad; P. 11 haut © Réseau des parcs suisses; P. 11 bas © Réseau des parcs suisses; P. 13 © Tony Oertli; P. 14/15 © Réseau des parcs suisses 01/2023, données: Réseau des parcs suisses/Office fédéral de l'environnement OFEV, swisstopo; P. 17 haut © Réseau des parcs suisses – Bulliard Photo; P. 17 bas © Stiftung Wildnispark Zürich, Mirella Wepf; P. 19 haut © Tim Bardsley-Smith; P. 19 bas © Laryssa Grosjean/Réseau des parcs suisses; P. 20 © swisstopo/OFEV/Réseau des parcs suisses; P. 21 © Parc régional Chasseral/Xavier Voirol; P. 22 © Réseau des parcs suisses; P. 23 © Réseau des parcs suisses

## RÉSOLUTION DES CRISES GRÂCE À DES VALEURS COMMUNES

Chère lectrice, cher lecteur,

En 2022, la pandémie de Coronavirus a fait place, sans transition, à la guerre en Ukraine, à l'inflation et à la pénurie d'énergie. Des règles similaires s'appliquent à toutes ces crises: faute de solutions faciles, les réponses se trouvent au niveau régional. Ainsi, les vingt parcs suisses représentent des modèles de solutions possibles. En créant toute une chaîne de valeurs au niveau régional, ils tentent de renforcer l'économie à cette échelle, face à la volatilité internationale. Ils sensibilisent à la préservation des ressources ainsi qu'à une gestion soignée de la nature et du paysage. De plus, ils mettent en place des projets de mobilité douce et de tourisme durable. Depuis toujours et en collaboration avec la population locale, ils s'efforcent de développer des solutions résistant aux crises.

Cependant, aucun parc ne peut réaliser toutes ces tâches seul: les parcs suisses travaillent en réseau, sous le signe des échanges mutuels. En tant que plateforme, le Réseau des parcs suisses garantit cet échange, offre son soutien et rassemble les forces. Il s'engage pour que les politiques, la population et les organisations partenaires reconnaissent l'importance de ces régions modèles. De plus, il met en exergue les points communs qui unissent vingt parcs si différents les uns des autres, répartis en trois catégories sur quatre régions linguistiques.

Enfin, mentionnons les sept valeurs définies par ces derniers en collaboration avec le Réseau: ces sept valeurs constituent la base de leur engagement. Elles guideront votre lecture au fil du présent rapport annuel. Nous vous remercions de votre intérêt.



*Stefan Müller-Altermatt*  
**Stefan Müller-Altermatt**  
Conseiller national, Président  
du Réseau des parcs suisses

*D. Weissen Abgottspon*  
**Dominique Weissen Abgottspon**  
Directrice du Réseau des parcs  
suisse

# L'ANNÉE 2022 EN IMAGES



En mars, les domaines Communication ainsi que Nature et paysage ont organisé, en collaboration avec la Fondation KORA, une rencontre d'échange d'expériences dans le Parc Jura vaudois sur le thème du loup.

Le «Rendez-vous partenaires des parcs suisses» s'est déroulé dans le Parc Ela sous le titre «Comment créer davantage de valeur ajoutée régionale dans la filière bois?» et s'adressait à tous les acteurs et actrices des parcs impliqués dans cette filière.



D'août à octobre 2022, le projet pilote « Transports publics gratuits dans les parcs suisses » a été lancé dans douze parcs, avec la participation de près de 53 hébergements. Ce projet a été un grand succès: au total, 809 tickets individuels ont été émis.

Après une pause de deux ans due à la pandémie de Coronavirus, le Marché national des parcs s'est déroulé le 20 mai pour la sixième fois sur la Place fédérale à Berne. Les parcs y ont présenté leurs produits certifiés ainsi que leur artisanat régional.



En été 2022, la Télévision Suisse a lancé la série «Rendez-vous au parc», qui a présenté le Wildnispark Zurich Sihlwald, le Parco Val Calanca, le Parc du Doubs, la Biosphère UNESCO Entlebuch et le Parc National Suisse.

En 2022, la Poste suisse a consacré une série de timbres aux parcs suisses. La série présentait des sujets issus des parcs Beverin, Schaffhouse, Gantrisch et Doubs. Réalisée en étroite collaboration entre la Poste et le Réseau des parcs, la série a été illustrée par l'artiste Pierre-Abraham Rochat.

# L'ANNÉE 2022 EN CHIFFRES

**20** parcs naturels

**220** communes

**307 390** habitant·e·s

**14,1%** de la surface nationale

**31** projets pilotes

**14** projets interparcs

**50** journées de Corporate volunteering

**32%** de notoriété

**205 000** visiteur·euse·s sur le site parks.swiss

**19 000** abonné·e·s à la newsletter

**5 000** articles de presse

**22** rencontres d'échange d'expériences

**2 616** produits certifiés

**248** produits disponibles chez Coop

Plus de **70** coopérations actives

## Sur l'organisation

Le Réseau des parcs suisses est l'association faitière nationale des 20 parcs et projets de parcs de Suisse. Son siège est à Berne. Sur le plan politique, il représente les parcs au niveau fédéral ainsi que dans les coopérations nationales et les associations internationales.

Le Réseau promeut la perception positive, la notoriété, l'identité et le développement professionnel des parcs. Il travaille en étroite collaboration avec ces derniers pour mettre en œuvre différents projets dans les domaines suivants: tourisme, produits, formation, information géographique, nature et paysage.

[www.parks.swiss](http://www.parks.swiss)

# LES VALEURS DES PARCS SUISSES

En 2020, les parcs suisses ont défini sept valeurs communes. Ces dernières ont été élaborées lors de plusieurs rencontres et échanges d'expériences entre les directions, les collaborateurs-trices des parcs et des expert-e-s en développement durable. Les défis étaient nombreux : tout d'abord, il a fallu définir une vision commune. Ensuite, formuler les valeurs en tenant compte des spécificités culturelles et linguistiques régionales.

Ces valeurs répondent à un double objectif : d'une part, définir les dénominateurs de valeurs communs à tous les parcs, aux niveaux régional et national. D'autre part, créer la base du programme « entreprises partenaires » des parcs suisses (voir page 18). Ainsi, la collaboration entre les parcs et leurs entre-

prises partenaires a été définie sur la base de ces valeurs. Ces dernières ont été traduites en critères de travail concrets qui guident et déterminent l'engagement des entreprises. Celles qui adhèrent à ces valeurs mettent en place un processus favorisant le développement durable tant en leur sein que dans l'ensemble de leur région.

En 2022, les valeurs des parcs suisses ont été adaptées à l'identité institutionnelle et à la charte graphique nationales afin d'être communiquées vers l'extérieur (voir illustration ci-dessous, version complète disponible en ligne sur [parks.swiss](https://parks.swiss))



## Nous plaçons la nature et le paysage au cœur de nos priorités.

Nous nous engageons en faveur d'un paysage de qualité et d'une grande biodiversité. Nous veillons à minimiser l'impact de nos actions sur le climat en utilisant les ressources de manière durable et en favorisant la transition énergétique.



## Nous cultivons l'identité de notre région.

Nous sommes attachés aux valeurs paysagères et culturelles de notre parc. Nous jouons un rôle clé dans la préservation et la mise en valeur des patrimoines et des savoir-faire.



## Nous travaillons avec éthique et bienveillance.

Nous nous engageons pour une société solidaire et inclusive. Nous sommes des partenaires et employeurs fiables et respectueux.



## Nous transmettons les valeurs de nos parcs.

Nous communiquons avec fierté et authenticité les particularités de nos régions. Nous sensibilisons notre clientèle et nos partenaires à la préservation de la nature et à la durabilité.



## Nous soutenons l'économie de proximité.

Nous dynamisons l'économie locale, proposons une large palette de produits et de services et participons au maintien des emplois dans les parcs.



## Nous apprenons les un-e-s des autres.

Nous privilégions l'échange avec les partenaires locaux et suprarégionaux. Nous coopérons pour une région durable.



## Nous offrons des produits et des services innovants et de qualité.

Nous nous engageons à nous améliorer continuellement. Nous sommes créatifs, dynamiques et à l'écoute des attentes de notre clientèle.

# LA SUISSE DES PARCS

Au 1<sup>er</sup> janvier 2022, la famille des parcs suisses s'est agrandie avec l'arrivée d'un candidat au label de parc naturel régional : le « Parc naturel régional de la Vallée du Trient » (VS). L'année dernière, le Réseau comptait ainsi 20 parcs : le Parc National Suisse, 15 parcs naturels régionaux et deux parcs naturels périurbains en gestion, auxquels s'ajoutaient deux candidats au label (voir également la carte générale au milieu du rapport). La superficie des parcs suisses s'élevait à 5 820 km<sup>2</sup> (5 230 km<sup>2</sup> en 2021). Quant au nombre de communes situées dans les

parcs, elles sont passées de 204 à 220. Enfin, le nombre d'habitant-e-s est quant à lui passé de 263 800 à 307 390.

Après le succès des votations communales qui ont notamment eu lieu en 2021, la Confédération a renouvelé le label de « Parc » pour les parcs naturels régionaux Beverin, Doubs, Jura vaudois et Pfyn-Finges, pour une nouvelle période de dix ans à partir de 2023.

## Les parcs suisses – au 31 décembre 2022

NOM DU PARC	SUPERFICIE	NOMBRE DE COMMUNES	PART DE LA SUPERFICIE NATIONALE	POPULATION EN DÉCEMBRE 2019
<b>■ Parc National Suisse</b>				
1 Parc National Suisse GR (depuis 1914)	170 km <sup>2</sup>	4	0,41 %	0
<b>■ Parc national de nouvelle génération (aucun projet actuellement)</b>				
<b>■ Parc naturel régional</b>				
2 UNESCO Biosphère Entlebuch LU (depuis 2008)	394 km <sup>2</sup>	7	0,96 %	17 600
3 Naturpark Thal SO (depuis 2010)	139 km <sup>2</sup>	8	0,34 %	14 900
4 Biosfera Val Müstair GR (depuis 2011) <sup>1</sup>	199 km <sup>2</sup>	1	0,48 %	1 400
5 Landschaftspark Binntal VS (depuis 2012)	165 km <sup>2</sup>	4	0,40 %	1 100
6 Parc régional Chasseral BE/NE (depuis 2012)	473 km <sup>2</sup>	23	1,15 %	53 100
7 Naturpark Diemtigtal BE (depuis 2012)	136 km <sup>2</sup>	2	0,33 %	2 300
8 Parc Ela GR (depuis 2012)	658 km <sup>2</sup>	6	1,59 %	5 900
9 Naturpark Gantrisch BE/FR (depuis 2012)	406 km <sup>2</sup>	19	0,98 %	38 000
10 Parc naturel régional Gruyère Pays-d'Enhaut VD/FR (depuis 2012)	632 km <sup>2</sup>	17	1,53 %	18 300
11 Juraparc Aargau AG/SO (depuis 2012)	299 km <sup>2</sup>	32	0,72 %	55 200
12 Naturpark Beverin GR (depuis 2013)	515 km <sup>2</sup>	9	1,25 %	3 700
13 Parc du Doubs JU/NE/BE (depuis 2013)	294 km <sup>2</sup>	15	0,71 %	14 300
14 Parc Jura vaudois VD (depuis 2013)	531 km <sup>2</sup>	30	1,29 %	36 300
15 Naturpark Pfyn-Finges VS (depuis 2013)	277 km <sup>2</sup>	12	0,67 %	11 300
16 Regionaler Naturpark Schaffhausen SH, CH/DE (depuis 2018) <sup>2</sup>	213 km <sup>2</sup>	15	0,43 %	21 300
17 Parco Val Calanca GR (candidat)	120 km <sup>2</sup>	4	0,29 %	400
18 Parc naturel régional de la Vallée du Trient (candidat)	222 km <sup>2</sup>	7	0,54 %	12 200
<b>■ Parc naturel périurbain</b>				
19 Wildnispark Zürich Sihlwald ZH (depuis 2010) <sup>3</sup>	11 km <sup>2</sup>	5	0,03 %	80
20 Parc naturel périurbain du Jorat VD (depuis 2022)	9 km <sup>2</sup>	1	0,02 %	10
TOTAL	5 820 km <sup>2</sup>	220	14,10 %	307 390
Superficie des parcs en Suisse	41 292 km <sup>2</sup>			

<sup>1</sup> Le territoire de la commune Val Müstair est réparti entre la Biosfera Val Müstair et le Parc National Suisse. Le calcul de la superficie et du nombre de communes tient compte de cette double appartenance. <sup>2</sup> Les communes allemandes du Regionaler Naturpark Schaffhausen sont incluses dans la superficie de ce dernier et dans le nombre de communes du parc, mais pas dans la superficie totale des parcs en Suisse ni dans le nombre d'habitants sur le plan national. <sup>3</sup> Cinq communes font partie du périmètre du Wildnispark Zürich, mais dix sont porteuses du projet.

Retrouvez la carte des parcs aux pages 14 et 15.

# REPRÉSENTATION SUR LA SCÈNE POLITIQUE



Nous cultivons l'identité de notre région.

Véronique Gigon est la présidente du Parc du Doubs. A ce titre, elle dirige le comité et l'Assemblée générale de l'association, et leur soumet les décisions stratégiques pour l'avenir du Parc. Celles-ci concernent notamment les projets à mettre en œuvre dans le cadre des conventions-programmes. En collaboration avec le vice-président, elle suit les travaux du directeur et du secrétariat. La présidente représente également le Parc dans les contacts officiels avec les communes, les cantons et la Confédération. Dans cette brève interview, elle lève le voile sur sa fonction.

### Véronique Gigon, quels sont les défis qui attendent le Parc du Doubs dans les années à venir ?

Le thème de l'eau représente un défi croissant, d'une part en raison des sécheresses plus fréquentes et d'autre part en raison de la qualité problématique de l'eau du Doubs. Le Parc souhaite contribuer à la recherche de solutions. Il renforce également sa contribution au développement économique régional, notamment dans les domaines de l'agriculture, du tourisme durable et de la valorisation des produits locaux. À cela s'ajoute le défi permanent du financement des projets et de la recherche de fonds.

### En 2022, la rencontre annuelle des président-e-s a eu lieu dans le Parc du Doubs. En tant que présidente, comment avez-vous pu profiter de ces échanges nationaux ?

Ces rencontres permettent d'échanger avec les président-e-s d'autres parcs sur des thèmes communs. Elles sont l'occasion d'échanger sur les expériences faites et de s'inspirer de projets menés dans d'autres régions.

### Sur quels thèmes les parcs devraient-ils, selon vous, parler d'une seule voix ?

Le rôle des parcs ne concerne pas seulement la préservation de la nature et du paysage, mais aussi le développement économique régional durable. Cette facette du travail des parcs est moins connue, mais elle est cruciale pour les communes et les habitant-e-s. Ce thème mérite d'être davantage mis en avant par les parcs.



Véronique Gigon  
Présidente du Parc du Doubs

### Lobbying

Le travail de mise en relation et de lobbying du Réseau s'effectue à différents niveaux. Avec les rencontres des président-e-s, le Réseau a pour objectif de mettre en relation les organes stratégiques des parcs et de les renforcer sur la scène politique.

Quelques parlementaires ont répondu à l'invitation à l'apéritif du Marché des parcs, mais toutes et tous ont reçu la nouvelle édition du Panorama des parcs suisses. La brochure leur a été distribuée durant la session d'hiver, accompagnée d'une lettre du président.

En siégeant au comité de la Fédération suisse du tourisme, le Réseau exerce une influence directe sur la politique touristique suisse. Il a ainsi pu positionner les parcs comme précurseurs et acteurs importants dans le domaine du tourisme durable. Le travail de la Fédération a permis au Réseau d'établir de nombreux contacts précieux avec les milieux politiques et la société, auprès desquels les thèmes des parcs ont pu être placés.

# ÉCHANGE D'EXPÉRIENCES ET TRANSFERT DE CONNAISSANCES



**Nous apprenons les un-e-s des autres.**

L'organisation d'échanges d'expériences (ERFA) pour le personnel des parcs représente une tâche importante du Réseau. Ces rencontres sont idéales pour le transfert de connaissances; les parcs y tirent mutuellement profit des bonnes pratiques. Des expert-e-s et des organisations partenaires y sont régulièrement invité-e-s. Depuis la pandémie, les rencontres se déroulent en ligne ou en présentiel en fonction de la thématique abordée.

En 2022, les directrices et directeurs des parcs se sont rencontrés deux fois physiquement. Lors du premier échange dans la Biosfera Val Müstair, le thème de la culture du bâti était au centre des débats, la deuxième conférence nationale sur les centres de village se déroulant à Santa Maria. Les processus de revalorisation, d'animation et de rénovation des centres de village y ont été discutés. Lors de la deuxième rencontre au Parc naturel du Jorat, la recherche sur les parcs était au premier plan. Au total, vingt-deux autres ERFA thématiques rassemblant quatre cent participant-e-s ont eu lieu en 2022. Par ailleurs, les différents domaines du Réseau ont régulièrement informé les parcs par le biais d'e-mails d'information et de l'Intranet. Ils ont également soutenu les parcs pour répondre à leurs questions particulières.

## Les échanges (ERFA) suivants ont eu lieu en 2022 :

DOMAINE	THÈME	LIEU	NOMBRE DE PARTICIPANT-E-S (SANS SECRÉTARIAT)
Tourisme	Camping sauvage	En ligne	19
Tourisme	Synergy Day + ERFA mobilité	Berne	23
Éducation	Projet éducatif commun	En ligne	12
Éducation	Échange éducation	Berne	20
Communication, éducation, tourisme	Gestion des visiteurs	En ligne	33
Communication	Gestion des images, communication Entreprises partenaires	En ligne	17
Communication	Marché des parcs, résumé campagne nationale, réseaux sociaux	Parc naturel du Diemtigtal	16
Nature & paysage, Communication avec KORA	Communication loup – rôle des parcs	Parc Jura vaudois	43
Nature & paysage	Perles de rivière Plus	En ligne	7
Nature & paysage	Collaboration Station ornithologique et parcs suisses	Station ornithologique Sempach	46
Nature & paysage avec Biosphère UNESCO Entlebuch	Promotion des espèces et habitats	En ligne	32
Nature & paysage	Tech4Nature	En ligne	17
Président-e-s	Les parcs entre les exigences de la Confédération, des communes et de la population	Parc Chasseral et Parc du Doubs	12
Produits	Phase pilote label Produit	En ligne	16
Produits	Label Produit – kickoff phase pilote	En ligne	18
Direction/Admin	Outils numériques et technique	En ligne	19
Direction/Admin	Système de gestion intégré	En ligne	14
Direction/Admin	Culture du bâti, centres de villages	Biosfera Val Müstair	24
Direction/Admin	Échange recherche – pratique	Parc naturel du Jorat	33
Tous domaines avec Parc Chasseral	Conférence et échange avec Baptiste Morizot	Île St-Pierre, Parc Chasseral	37
Information géographique	Atelier SIG	Rüdlingen, Parc naturel régional Schaffhouse	9
Information géographique	Atelier SIG	En ligne	20
<b>TOTAL</b>			<b>487</b>



**Nous plaçons la nature et le paysage au coeur de nos priorités.**

## Nature et paysage

En mars, un échange de deux jours, co-organisé par la Fondation KORA et le Réseau des parcs suisses, a eu lieu au Parc Jura vaudois entre les responsables des domaines Nature et paysage et Communication des parcs, ainsi que les représentant-e-s cantonaux-ales compétent-e-s en matière de pêche et de gestion de la chasse. Le rôle des parcs et leurs besoins en matière de communication sur le thème du loup ont été discutés et clarifiés. Suite à cet échange, un rapport résumant le contenu des discussions a été publié dans «N+L Inside», une publication destinée aux responsables des services cantonaux de la nature et du paysage. A la demande des participant-e-s à l'ERFA, un groupe de travail composé de collaborateur-trice-s des parcs et du Réseau a rédigé un document présentant la position du Réseau des parcs suisses sur ce thème. Ce document, destiné en premier lieu à un usage interne, a été adopté lors de l'Assemblée générale de novembre.

En juin, une rencontre a eu lieu à la Station ornithologique suisse de Sempach, l'occasion de présenter les programmes et les projets, en cours et nouveaux. En outre, les participant-e-s ont discuté d'intensifier la coopération nationale dans le cadre du projet «Oiseau du parc». Dix-sept parcs sur vingt étant intéressés par l'idée, le projet sera poursuivi.

Lors d'une rencontre sur le thème des espèces et des habitats, les participant-e-s ont débattu de la manière dont une sélection ciblée d'espèces et d'habitats pouvait être établie à partir des informations et des données disponibles. Cette question a été discutée avec deux représentantes des cantons (ZH et VD), un bureau d'écologie privé et un représentant d'InfoSpecies (faitière des centres nationaux de données et d'information et des centres de coordination pour la conservation des espèces).

## Infrastructure écologique

En 2022, le secrétariat du Réseau a représenté les intérêts des parcs au sein du groupe d'experts sur l'infrastructure écologique, ainsi que dans le groupe d'experts du projet pilote ValPar.ch. Il a activement entretenu la collaboration entre les parcs, les cantons, la Confédération, les associations et d'autres acteurs importants, comme le centre de conseil «Quell-Lebensräume». Il a ainsi organisé des rencontres bilatérales ou invité des représentant-e-s à participer à des ERFA, en tant que conférencier-ère-s ou invité-e-s.

## Vue d'ensemble des projets des parcs suisses

Lancé en 2020, le projet visant à créer une vue d'ensemble des projets des parcs a pu être poursuivi en 2022. Outre leur publication sur l'Intranet pour favoriser l'échange de connaissances à l'interne, la communication à l'externe a pu être renforcée. Ainsi, depuis 2022, une sélection de projets du domaine Nature et paysage est publiée sur le site parks.swiss. Cette sélection a également été présentée sur un poster lors du Congrès suisse du paysage. La vue d'ensemble des projets constitue un complément à la Banque de données de la Recherche sur les parcs et au Parcs Data Center. Elle permet d'une part de communi-

quer les projets – dont ceux de recherche – à un large public et aux partenaires, et, d'autre part, de montrer le travail des parcs.

## Rencontre avec Baptiste Morizot

Le Parc régional Chasseral et le Réseau des parcs suisses ont invité Baptiste Morizot, philosophe français et maître de conférences à l'Université d'Aix-Marseille, à un échange avec les parcs suisses. Cette journée, qui s'est déroulée sur l'île Saint-Pierre, avait pour but de questionner les modes de fonctionnement des parcs, notre rapport à la nature, les termes habituellement utilisés dans nos domaines et leurs significations.

## Éducation

En 2022, les responsables de l'éducation ont participé à plusieurs rencontres d'échange d'expériences ainsi qu'à un groupe de travail chargé d'évaluer des thèmes pour un projet éducation national.

Depuis 2012, le secrétariat du Réseau s'efforce de rassembler les statistiques sur les offres éducatives des parcs. En 2022, les chiffres de tous les parcs pour les offres éducatives des années précédentes ont pu être saisis pour la première fois. En 2021, les parcs ont organisé près de 1100 événements avec des écoles. Cela correspond à environ 20 000 élèves qui ont suivi une offre éducative dans un parc. En 2022, ce chiffre est même passé à 1300 événements pour 23 000 élèves environ. Cela montre l'importance croissante des parcs en tant que lieux d'apprentissage extrascolaire.



Rencontre et échange avec Baptiste Morizot.



Échange d'expériences avec la Station ornithologique suisse de Sempach.

# COOPÉRATIONS

## Cantons et Confédération

La collaboration avec l'Office fédéral de l'environnement (OFEV) s'est déroulée sous de bons auspices. Les premiers entretiens ont pu être menés avec le Secrétariat d'Etat à l'économie (SECO), en vue de lancer le prochain projet Innotour. Lors de la rencontre tripartite du Réseau avec l'OFEV et les cantons, la discussion a porté sur l'harmonisation entre les phases de gestion des parcs et les conventions-programmes.

## ONG

Les coopérations avec les ONG sont essentielles pour développer le réseau et exploiter les synergies, ainsi que pour la visibilité et l'ancrage des parcs. Dans le domaine de la nature et du paysage, la Station ornithologique suisse, le WWF/Rivières Perles, Birdlife et KORA ont participé à l'organisation de rencontres d'échanges d'expériences. Des contrats de coopération basés sur les valeurs des parcs ont pu être signés en 2022 avec l'association «Vacances au cœur du patrimoine» et les Auberges de Jeunesse Suisses.

« La Station ornithologique suisse considère les parcs suisses comme des partenaires importants pour la promotion et l'étude de l'avifaune ainsi que pour la conservation et la valorisation des paysages et des espaces naturels. »

René Urs Altermatt, responsable du secteur Transfert de connaissances à la Station ornithologique suisse

## Communication et marketing dans le domaine du tourisme

Les activités et les offres des parcs ont été largement communiquées grâce aux organisations partenaires dans les domaines du tourisme et de la mobilité douce. Dans le cadre de la collaboration avec Suisse Tourisme, les offres touristiques des parcs ont été publiées sur les plateformes en ligne du magazine Transhelvetica ainsi que de Schweiz am Sonntag et Le Temps. Pour sa communication digitale, Suisse Tourisme a réalisé des images de Savurando et des offres accessibles à tou-te-s. Les parcs et leurs offres ont été plusieurs fois mentionnés dans sa Newsletter. Quant au Marché des parcs, il a fait l'objet d'une campagne sur les écrans dans les transports publics de Berne.

## Entreprises

Coop est partenaire depuis plusieurs années: ses succursales régionales proposent une sélection de produits des parcs naturels régionaux estampillés du label «Produit des parcs suisses». En 2022, la gamme comprenait près de 248 produits labellisés (50 de plus qu'en 2021). Soulignons la forte et réjouissante présence des parcs dans le journal Coop, avec 79 articles sur leurs offres et produits. L'offre Savurando, financée en partie par le Fonds Coop pour le développement durable, s'est enrichie de six nouvelles chasses aux trésors gourmands dans les parcs suisses.

« Coop et les parcs suisses s'engagent tous deux en faveur du développement durable. Ils soutiennent la création de valeur régionale, notamment par la vente de spécialités régionales des parcs. C'est la raison pour laquelle nous sommes liés par un étroit partenariat. »

Denise Renaux, Brand Management développement durable chez Coop

En 2022, la Poste suisse a consacré pour la deuxième fois une série de timbres aux parcs suisses. La série présentait des sujets issus des parcs de Beverin, Doubs, Gantrisch et Schaffhouse.

## Recherche

Dans le domaine de la recherche, la coopération se déroule via l'organisation chargée de cette activité: le Forum Paysage, Alpes, Parcs (FoLAP), une division de l'académie suisse des sciences naturelles. En 2022, la collaboration avec la Recherche sur les parcs a été particulièrement intense dans les domaines de la gestion des visiteur-euse-s et de la mesure des effets dans les parcs.

Par ailleurs, le Réseau a donné deux exposés lors du Congrès suisse du paysage, qui s'est tenu les 8 et 9 septembre à Rapperswil.

Enfin, il a soutenu et mis en réseaux les actrices et acteurs nécessaires au projet interdisciplinaire «ValPar.CH».

## International

Le Réseau a participé aux événements organisés par ALPARC, le Réseau Alpin des Espaces Protégés. Il a pris part à deux conférences organisées par Europarc, en Autriche et en France. Par ailleurs, il a créé une task force avec les organisations faitières des «Regional Nature Landscape Parks» (RNLP) en Europe, afin de rassembler le potentiel des parcs pour la communication et une stratégie climatique. Des échanges réguliers sur les défis et les projets actuels ont eu lieu avec les organisations faitières des parcs des pays voisins.

« L'échange international est comme une randonnée en montagne: J'élargis ma vision et aperçois d'autres régions. ALPARC réunit des montagnard-e-s qui relèvent des défis similaires, ce qui explique son succès. Les associations nationales comme le Réseau des parcs suisses apportent la grande diversité de leurs membres aux rencontres ALPARC. »

Peter Oggier, président d'ALPARC

## Principaux partenaires 2022

### Nature, paysage et culture

BirdLife Suisse | Fête de la Nature/Festival der Natur | Protection des troupeaux Suisse | Info Species | KORA | Mountain Wilderness | Pro Natura | Station ornithologique suisse de Sempach | Fonds Suisse pour le paysage FSP | Sustainable Development Switzerland Network (SDSN) | Swiss Rangers | Association «Nature & Loisirs» | World Heritage Experience Switzerland (WHES)

### Développement régional et produits

Agridea | regiosuisse | Association suisse des produits régionaux (ASPR)

### Mobilité

Alliance Swiss Pass | Bus alpin | Destination Nature (Deutsche Bahn) | CarPostal Suisse | RailAway | Chemins de fer rhétiques | Chemins de fer fédéraux suisses (CFF) | Switzerland Travel Center (STC) | Union des transports publics (UTP) | Association transports et environnement (ATE)

### Mobilité douce

Eurotrek | International Mountain Bicycling Association (IMBA) | Pro Velo Suisse | Rent a Bike | Suisse Rando | SuisseMobile

### Tourisme

Agritourisme Suisse | Vacances au cœur du patrimoine | Amis de la Nature Suisse | Club Alpin Suisse (CAS) | Fédération suisse du tourisme (FST) | Auberges de Jeunesse Suisses | Suisse Tourisme

### Social/Sans obstacles

Cerebral | Suisse sans obstacles | Procap | Pro Infirmis

### International

ALPARC | Fédération EUROPARC | UICN, comité suisse

### Education et recherche

éducation21 | Haute école des Grisons | Conférence suisse de l'EE | Forum Paysages, Alpes, Parcs FoLAP (SCNAT) | Haute école des sciences agronomiques, forestières et alimentaires HAFL | Haute école de Lucerne | Réseau EDD des intervenant-e-s externes | OST Ostschweizer Fachhochschule | Silviva | WWF | Zürcher Hochschule für Angewandte Wissenschaften ZHAW

### Entreprises

Coop | La Poste Suisse | Hallwag Kümmerly+Frey AG

### Institutions publiques

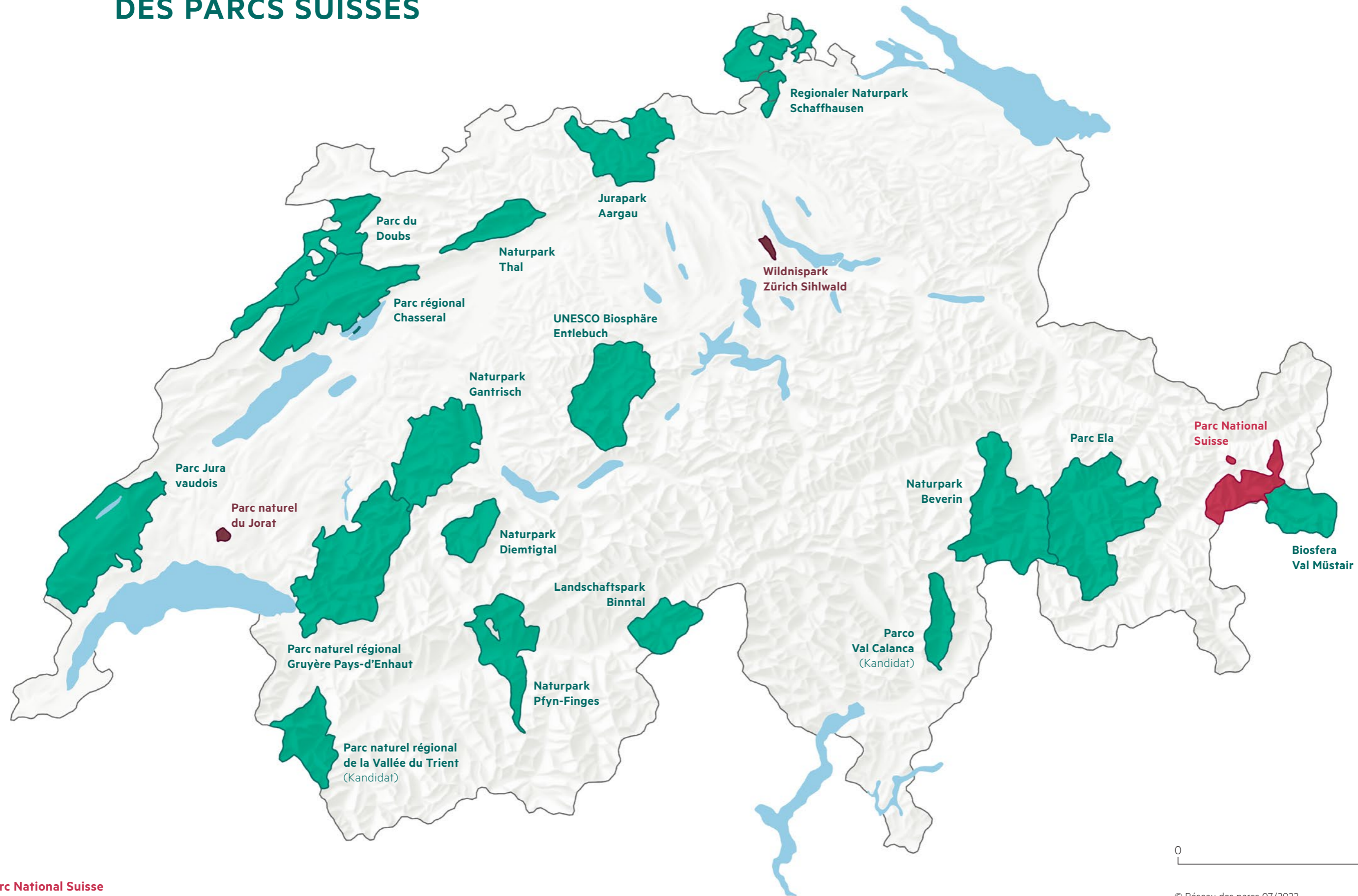
Office fédéral de la culture OFC | Office fédéral de topographie swisstopo | Office fédéral de l'agriculture OFAG | Office fédéral du développement territorial ARE | Office fédéral de l'environnement OFEV | Administrations cantonales | Secrétariat d'Etat à l'économie SECO

Retrouvez la liste complète de nos partenaires sur : [www.parks.swiss](http://www.parks.swiss)



Les Savurandos sont en partie financés par Innotour et le Fonds Coop pour le développement durable. (Image: Savurando dans la Biosfera Val Müstair).

# CARTE GÉNÉRALE DES PARCS SUISSES



- Parc National Suisse
- Parc naturel régional
- Parc naturel périurbain





# RELATIONS PUBLIQUES



**Nous transmettons les valeurs de nos parcs.**

Le travail de relations publiques du Réseau des parcs suisses vise à améliorer leur notoriété et promouvoir leur image positive. Au cours de l'année 2022, cet objectif a été atteint grâce à une multitude d'activités, de partenariats et de manifestations.

## Communication de base

La brochure «Panorama des parcs suisses», rééditée en été, a été distribuée pour la première fois au Congrès suisse du paysage à Rapperswil. En décembre, elle a été distribuée aux parlementaires fédéraux. Par ailleurs, la page d'accueil du site [www.parks.swiss](http://www.parks.swiss) a été entièrement remaniée; elle met dorénavant l'accent sur l'engagement des parcs suisses et sur les points forts touristiques. Désormais, une sélection de projets des parcs liés au domaine Nature et paysage est présentée dans la Banque de données des offres, sur le site et la carte web. S'agissant des réseaux sociaux (Facebook et Instagram), le Réseau a augmenté sa portée; il communique aussi de manière active sur LinkedIn. Quatre newsletters annuelles ont été envoyées aux 20 000 abonné·e·s pour les sensibiliser et les informer sur les offres des parcs. Enfin, une nouvelle version de l'application des parcs suisses sera disponible début 2023.

## Présence médiatique et monitoring des médias

En été 2022, la Télévision Suisse a lancé la série «Rendez-vous au parc», qui a présenté le Wildnispark Zürich Sihlwald, le Parco Val Calanca, le Parc du Doubs, la Biosphère UNESCO Entlebuch et le Parc National Suisse. Des articles sur les parcs ont paru dans divers titres nationaux, comme p.ex. Schweizer Familie ou la brochure «Agir» de la Coop. Le communiqué du Réseau au sujet des tickets de transport publics gratuits (cf. chapitre «Tourisme») a également rencontré un écho auprès des médias. Dans l'ensemble, la couverture médiatique 2022 est inférieure à celle de 2021 (5 000 articles en 2022 contre 6 700 en 2021), comme le montre l'analyse du service de monitoring des médias Argus. Ce recul est dû au vaste écho médiatique généré par les votations sur le renouvellement des chartes des parcs en 2021.

## Campagne nationale «Des bijoux à partager»

La campagne nationale «Des bijoux à partager», portée par l'OFEV, s'est déroulée pendant cinq ans et s'est terminée en été 2022 avec une campagne d'affichage et un concours sur les réseaux sociaux. Ces mesures ont, une fois encore, apporté une grande visibilité aux parcs. De manière générale, la campagne a largement contribué à leur notoriété, comme le montre une enquête de l'institut Demoscope: de 2017 à 2022, la notoriété du logo est passée de 26 % à 32 %. Constat réjouissant: la population fait davantage le lien entre les parcs et des personnalités qui s'engagent pour leur région.

## Rendez-vous partenaires des parcs suisses

En 2022, dans le but de développer un réel échange entre les habitant·e·s des parcs suisses, le Réseau a lancé le «Rendez-vous partenaires des parcs suisses». Celui-ci a eu lieu dans le Parc Ela sous le titre «Comment créer davantage de valeur ajoutée régionale dans la filière bois?» Il s'adressait à tous les acteurs·trices des parcs impliqué·e·s dans cette filière. L'événement réussit s'est déroulé dans deux entreprises innovantes, Uffer SA et Florinett SA: elles ont présenté leur activité aux quelques 40 participant·e·s provenant de onze parcs. Il en a résulté des discussions animées et des échanges d'expériences sur les projets aboutis, mais aussi sur les défis pour augmenter la valeur ajoutée régionale dans la transformation du bois.

## Banque de données des offres et carte interactive

La Banque de données des offres (BDO) et la carte web interactive sont opérationnelles depuis dix ans pour les offres touristiques des parcs. En 2022, la BDO a été pour la première fois ouverte vers l'extérieur et des interfaces ont été programmées afin d'importer des offres depuis d'autres sources. Pour de nombreux parcs, elle constitue une plateforme essentielle pour saisir et gérer des offres. Bon nombre d'entre eux publient leurs offres entrées dans la BDO sur leur propre site mais aussi sur le site [parks.swiss](http://parks.swiss). En décembre 2022, environ 9 000 offres étaient enregistrées, dont 4 800 étaient actives. Parmi ces dernières, 3 700 sont publiées sur le site [parks.swiss](http://parks.swiss). Fin 2022, des étapes importantes dans la mise en œuvre des interfaces avec [discover.swiss](http://discover.swiss) et [Outdooractive](http://Outdooractive) ont pu être réalisées, et seront mises en service au printemps 2023. La refonte de la carte web prévue pour le printemps 2023 sera probablement reportée à l'hiver 2023/2024, en raison de la complexité du projet. D'ici là, elle reste disponible, et les données cartographiques seront régulièrement actualisées. Le secrétariat du Réseau conseille et soutient en permanence les collaborateur·trices·s des parcs dans toutes leurs questions concernant la BDO et la carte interactive. Ces outils sont développés en fonction des besoins des parcs.

## Foires et marchés

Le 20 mai, après une pause de deux ans due à la pandémie de Coronavirus, le Marché national des parcs s'est déroulé pour la sixième fois sur la Place fédérale à Berne. Les parcs y ont présenté leurs produits certifiés ainsi que leur artisanat régional. La chaleur exceptionnelle de ce mois de mai a sensiblement freiné le nombre de visiteur·euse·s, mais l'ambiance était néanmoins très bonne.

La présence des parcs naturels de Suisse occidentale au «Salon Suisse des Goûts et Terroirs» à Bulle est devenue une tradition. Sous l'égide du Réseau et grâce à l'organisation du stand par le Parc naturel régional Gruyère Pays-d'Enhaut, les cinq parcs de Suisse romande ont présenté leurs spécialités régionales et créé des liens directs entre les visiteur·euse·s et les producteur·trice·s.



Tournage de la série SRF «Rendez-vous au parc» dans le Wildnispark Zurich Sihlwald.



Marché des parcs sur la Place fédérale à Berne.

# TOURISME



**Nous offrons des produits et des services innovants et de qualité.**

## Coordination tourisme

Outre le suivi des programmes de coopération nationaux bien établis dans le domaine du tourisme, (voir chapitre « Coopérations »), la coordination tourisme coordonne et communique les offres interparcs de « Corporate Volunteering », ainsi que « La Route Verte », qui continuent à rencontrer un beau succès : en 2022, 50 journées de Corporate Volunteering ont été organisées dans dix parcs, avec un total de 765 participant-e-s. En ce qui concerne « La Route Verte », 113 forfaits Eurotrek ont été vendus. Ici, la demande a quelque peu diminué, après avoir été particulièrement élevée durant les deux ans de pandémie.

## Innotour (Seco)

Tous les parcs ont participé au projet Innotour 2020–2023, intitulé « Solutions modèles pour la durabilité tout au long de la chaîne de valeur du tourisme dans les parcs suisses ». Au total, 45 projets ont pu être mis en place grâce au soutien financier du Secrétariat d'Etat à l'économie (SECO). Outre les 14 projets interparcs réalisés ou coordonnés par le secrétariat du Réseau, les parcs ont mis en œuvre 31 projets pilotes dans leur région, notamment dans les domaines « Information aux visiteur-euse-s » (14 projets) et « Paysage, patrimoine bâti, culture et traditions » (13 projets). Soulignons également la réalisation des projets dans les domaines promotion du « développement durable dans le tourisme », « mobilité durable », « tourisme gastronomique » et « tourisme accessible, de santé et social ».

## Vision tourisme des parcs suisses

Les parcs sont considérés comme des modèles de développement durable dans le tourisme. Mais qu'est-ce que cela signifie ? Jusqu'à présent, cette discussion n'avait pas eu lieu au niveau national. Un groupe de travail, composé de représentant-e-s de neuf parcs, s'est donc formé pour élaborer la Vision tourisme des parcs suisses et définir des champs d'action pour 2030–2050. La Vision tourisme doit être validée lors de l'AG de juin 2023.

## Entreprises partenaires des parcs

Les parcs et leurs entreprises partenaires défendent sept valeurs (voir figure p. 6) et forment une communauté qui s'engage en faveur du développement durable. Pour qu'une entreprise puisse devenir partenaire d'un parc, elle reçoit le coaching du parc, puis définit un plan d'améliorations avec ce dernier. Les parcs participant au projet créent un système de partenariat doté d'une gouvernance locale, chargée de distinguer les entreprises partenaires. Début 2022, la commission nationale des entreprises partenaires a été créée pour garantir l'uniformité et la qualité des systèmes de partenariat locaux. Elle est composée de représentants des parcs, de la Commission du label et d'expert-e-s en développement durable. Pendant un an, elle a élaboré les bases permettant d'analyser différents sys-

tèmes de partenariat. A la fin de l'année, elle validait le premier système, celui du Parc naturel régional Gruyère Pays-d'Enhaut. Le but est que tous les parcs intéressés mettent en place les bases de leurs systèmes de partenariat, que ces derniers soient aisément évolutifs et qu'ils respectent des normes de qualité similaires au niveau national, ceci afin d'améliorer la durabilité, tant des entreprises que des régions elles-mêmes.

## Tourisme gastronomique

Pendant la saison 2022, six parcs ont proposé les randonnées gastronomiques « Savurando ». Ces chasses au trésor culinaires portent sur les produits régionaux et leurs filières de valorisation. Les visiteur-euse-s résolvent des énigmes à travers les parcs naturels et savourent des trésors culinaires. Ils et elles peuvent ainsi acquérir de manière ludique des connaissances sur la nature, le développement durable et la valorisation des produits régionaux. Le développement de cette offre est partiellement financé par le Fonds Coop pour le développement durable, en plus d'Innotour. Le Jurapark Aargau et le Parc Jura vaudois lanceront leur Savurando en 2023.

## Des parcs accessibles à toutes et tous

Depuis 2018, les parcs suisses s'engagent pour un tourisme sans barrières : amélioration de l'information, sensibilisation et formation des collaborateurs-trices, développement des offres accessibles. Ces mesures renforcent la dimension sociale du tourisme dans les parcs. En 2022, les offres accessibles des parcs ont été publiées sur [www.parks.swiss](http://www.parks.swiss) et les informations sur l'accessibilité intégrées dans la Banque de données des offres via l'interface avec OK:GO. Deux formations continues sur le thème « Accessibilité universelle & tourisme » ont été organisées en Romandie. De plus, la journée « Loisirs pour tous » et des brochures avec des offres accessibles sont disponibles dans des parcs. Cet engagement les positionnent comme acteurs importants dans le domaine de l'accessibilité.

## Mobilité douce

D'août à octobre 2022, le projet pilote « Transports publics gratuits dans les parcs suisses » a été lancé dans douze parcs, avec la participation de 53 hébergements. Ce projet a été une réussite : au total, 809 tickets individuels ont été émis. Selon un sondage, le billet gratuit a motivé 24 % des sondé-e-s à venir en transports publics. 95 % étaient très satisfait-e-s de l'offre et 81 % utiliseraient à nouveau les transports publics pour un prochain séjour dans un parc suisse. L'offre a attiré 15 % de nouveaux et nouvelles visiteur-euse-s. Le but est de proposer à long terme ce ticket gratuit. En 2022, il a été en partie financé par le Bureau de coordination pour la mobilité durable (COMO).



« La Route Verte » dans le Parc naturel Thal.



Offre accessible dans le Parc Jura vaudois.

# INFORMATION GÉOGRAPHIQUE

L'équipe du système d'information géographique travaille en étroite collaboration technique avec le Parc National Suisse, avec lequel elle partage les bureaux. Elle maintient l'infrastructure des géodonnées (IDG) et permet la collecte, l'analyse et la visualisation des données spatiales par ses client·e·s.

Les données de base des parcs suisses s'appuient sur un modèle de géodonnées minimal, dont la révision a été intégrée dans la planification de la mise en œuvre 2020–2025 par la Conférence des services cantonaux de Géoinformation et du Cadastre (CGC). C'est également grâce à ces données que l'animation cartographique de l'histoire de la création des parcs suisses a pu être retravaillée.

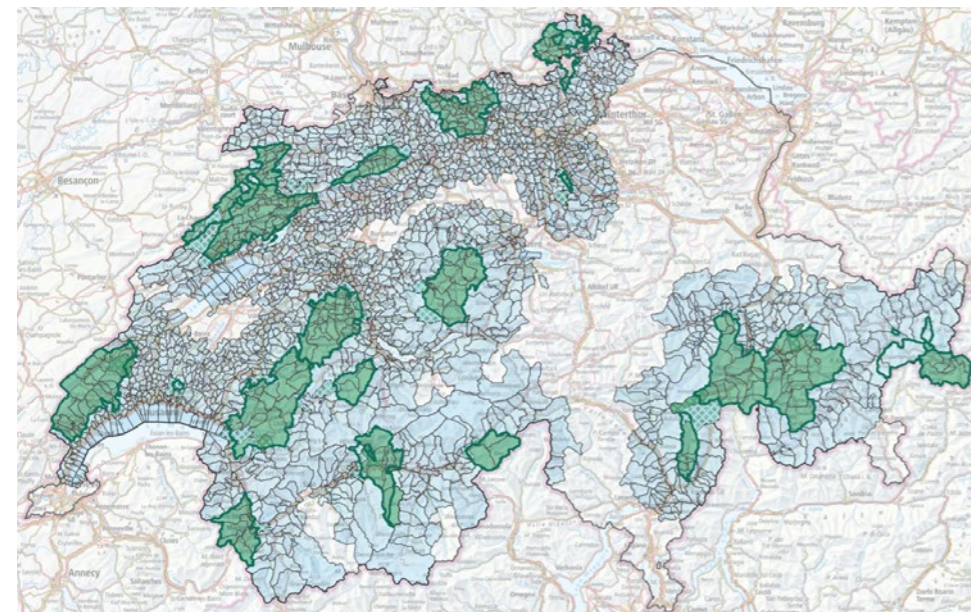
Lors du premier atelier sur deux jours organisé en été dans le Parc naturel régional de Schaffhouse, les neuf participant·e·s, tous responsables SIG dans des parcs, ont traité de trois problématiques. De nouvelles idées et un prototype cartographique ont pu être discutés. Par ailleurs, un webinar sur les «banques de données» a été organisé dans le cadre de l'ERFA de fin d'année, en plus de la traditionnelle rétrospective annuelle. Des webinaires sur le «Parcs Data Center» et la «structure des données» ont également été organisés au cours de l'année.

Les tests sur l'IDG open source se sont poursuivis. L'outil de saisie des modifications de la nature et du paysage (IBVNL) a été perfectionné. Précisons enfin que l'équipe du système d'information géographique maintient également la carte web interactive des offres (voir chapitre « Relations publiques »).

## Comment savoir quels codes postaux correspondent aux bonnes adresses lors d'enquêtes effectuées dans les parcs ?

Il n'est pas facile de savoir quels codes postaux permettent d'atteindre les habitant·e·s des parcs. Ces codes ne sont généralement pas liés aux frontières administratives et peuvent s'étendre sur deux parcs, communes ou cantons différents.

La carte en ligne, élaborée en 2022 par le centre de compétences en information géographique, est un outil désormais disponible pour les parcs, le Réseau et l'OFEV. Ainsi, pour le sondage annuel Demoscope sur la notoriété des parcs, il a été possible de déterminer plus précisément les participant·e·s au sondage qui habitaient dans un parc.



- Zones NPA avec au moins une adresse dans un parc
- Zones NPA en périphérie des parcs (15km Buffer)
- Correction des zones NPA avec adresses à l'intérieur et à l'extérieur du périmètre d'un parc**
- Maintien en tant que zone de parc
- Attribution à la périphérie

Enquêtes dans les parcs : quels codes postaux mènent aux bonnes adresses ?

# LABEL PRODUIT



**Nous soutenons l'économie de proximité.**

La Confédération a introduit le label «Parcs suisses» pour les produits et les services des parcs. Les produits alimentaires doivent répondre aux normes relatives aux produits régionaux certifiés et être produits principalement dans le parc. Ils doivent en outre renforcer l'économie régionale et respecter certains principes de durabilité. En 2022, le nombre de produits certifiés a augmenté d'environ 30 % par rapport à l'année précédente, passant de 2 000 à 2 600.

Les travaux de développement du label se sont poursuivis de manière intensive au cours de l'année. Cette évolution a pour objectif de renforcer l'écologie et, globalement, le développement durable – deux critères de la certification. Les exigences minimales nationales, la coordination avec le projet « Entreprises partenaires » et la planification de la phase pilote étaient à l'agenda des deux séances d'informations organisées en 2022. La phase pilote a débuté en novembre, avec douze parcs et environ 70 producteur·trice·s. Cette phase permettra de tester les critères nationaux proposés dans le catalogue

des exigences minimales, ainsi que différents processus. Il s'agit également de montrer les synergies avec le projet « Entreprises partenaires », ainsi que d'examiner la répartition des rôles entre les acteurs impliqués (responsables de parcs, organismes de certification et producteurs), ainsi que les coûts engendrés.

## Groupe consultatif national label Produit

Lors de ses quatre réunions ordinaires, le groupe consultatif national a principalement discuté du développement du label Produit. Il a pris position à plusieurs reprises sur les exigences minimales, donné son avis sur des documents de base et participé aux deux séances d'information.

Sur mandat de l'OFEV, la direction du Réseau a assuré le secrétariat du groupe consultatif national et a soutenu l'OFEV et les parcs dans la mise en œuvre de la phase pilote. En outre, le Réseau a assuré la coordination entre l'Association suisse des produits régionaux (ASPR), l'OFEV et les parcs suisses. Le secrétariat représente aussi l'OFEV au sein de la commission nationale des directives de l'ASPR. De plus, il organise la consultation sur ces directives. Enfin, il est responsable d'informer et de consulter les parcs.



Producteur de fromage dans le Parc régional Chasseral.

# ORGANISATION



**Nous travaillons avec éthique et bienveillance.**

Le comité du Réseau des parcs suisses représente l'association à l'extérieur et organise les affaires courantes. Il est présidé par le conseiller national Stefan Müller-Altmett. Les autres membres occupent des fonctions dirigeantes dans les parcs. Annette Schmid, collaboratrice scientifique à la Biosphère UNESCO Entlebuch, est membre du comité depuis 2018. Avec ses collègues, elle développe le Réseau sur le plan stratégique, prépare les propositions pour l'Assemblée générale et exécute ses décisions. Dans cette interview, elle évoque les défis du comité et des parcs en général.

## Est-ce difficile de prendre des décisions communes face à la diversité des parcs ? Comment le comité établit-il des compromis ?

Le paysage des parcs est très hétérogène ; les décisions communes font parfois l'objet de très vives discussions. Il est donc important pour nous de démontrer notre utilité aux parcs, de favoriser les solutions évolutives et de distinguer ce qui est souhaitable de ce qui est réalisable sur le moment. Les processus qui ont fait leurs preuves sont de type « bottom-up » : ils partent de la base et se construisent par une progression

d'étapes et de phases pilotes favorisant un développement à long terme. Enfin, les lignes directrices définies en commun doivent offrir une certaine flexibilité de réalisation afin de tenir compte des spécificités propres à chaque région.

## Pendant les deux années de pandémie, de nombreux parcs ont été très fréquentés. Cela a-t-il des répercussions jusqu'à aujourd'hui ?

Il est difficile de dire dans quelle mesure les bonnes fréquentations des dernières saisons d'hiver et d'été sont dues aux effets de la pandémie, aux conditions d'enneigement et de météo optimales ou à d'autres facteurs. Elles ont probablement renforcé la tendance pour les sports de plein air, comme la randonnée, le vélo ou les sports de neige.

## Quels sont les plus grands défis que les parcs suisses devront relever dans les années à venir ?

L'énergie, le climat, la biodiversité et surtout leurs intersections sont certainement des défis majeurs pour les parcs suisses. En collaboration avec les habitant-e-s, il s'agit de trouver pas à pas des solutions innovantes qui offrent des perspectives à long terme et un avenir digne d'être vécu pour l'humain et la nature.

Annette Schmid, membre du comité



Le comité du Réseau des parcs suisses. Paolo Degiorgi, Annette Schmid, Sophie Chanel, David Spinnler, Fabien Vogelsperger, Christoph Müller, Dominique Weissen Abgottspion, Norbert Schmid, Stefan Müller Altmett (président). Il manque Flurin Filli.

## Membres

Au 31 décembre 2022, le Réseau des parcs suisses comptait 20 membres ordinaires et six membres associés.

### Membres ordinaires

Reconnu sur la base de la Loi fédérale sur le Parc National :  
— Parc National Suisse (depuis 1914)

Reconnus comme parcs d'importance nationale :

- UNESCO Biosphère Entlebuch (Parc naturel régional depuis 2008, biosphère depuis 2001)
- Wildnispark Zürich Sihlwald (Parc naturel périurbain depuis 2010)
- Naturpark Thal (Parc naturel régional depuis 2010)
- Biosfera Val Müstair (Parc naturel régional depuis 2011)
- Landschaftspark Binntal (Parc naturel régional depuis 2012)
- Parc régional Chasseral (Parc naturel régional depuis 2012)
- Naturpark Diemtigtal (Parc naturel régional depuis 2012)
- Parc Ela (Parc naturel régional depuis 2012)
- Naturpark Gantrisch (Parc naturel régional depuis 2012)
- Jurapark Aargau (Parc naturel régional depuis 2012)
- Parc naturel régional Gruyère Pays-d'Enhaut (Parc naturel régional depuis 2012)
- Naturpark Beverin (Parc naturel régional depuis 2013)
- Parc du Doubs (Parc naturel régional depuis 2013)
- Parc Jura vaudois (Parc naturel régional depuis 2013)
- Parc naturel Pfyn-Finges (Parc naturel régional depuis 2013)
- Regionaler Naturpark Schaffhausen (Parc naturel régional depuis 2018)
- Parc naturel du Jorat (Parc naturel périurbain depuis 2021)

Reconnus comme candidats au label de parc d'importance nationale :

- Parco Val Calanca (Candidat Parc naturel régional depuis 2020)
- Parc naturel régional de la Vallée du Trient (Candidat Parc naturel régional depuis 2022)

### Membres associés

- Patrimoine mondial de l'UNESCO Swiss Alps Jungfrau-Aletsch
- Patrimoine mondial de l'UNESCO Tektonikarena Sardona
- Patrimoine mondial de l'UNESCO Monte San Giorgio
- Patrimoine mondial et culturel de l'UNESCO Lavaux
- Site Émeraude Oberaargau
- Parco del Piano di Magadino

Les membres associés peuvent participer aux rencontres consacrées aux échanges d'expériences et sont intégrés aux grands projets.

## Les membres du comité

Les membres du comité ont été réélus lors de l'AG de mai. Ont été élus à l'unanimité : Norbert Schmid (directeur du Parc naturel du Diemtigtal), successeur de Dieter Müller (ancien directeur du Parc Ela), ainsi que Paolo Degiorgi (directeur du Parc Jura vaudois), qui succède à Karin Hindenlang (directrice de la fondation Wildnispark Zürich). Ont été confirmés en qualité de membre du comité : Stefan Müller-Altmett (président), Fabien Vogelsperger (vice-président, directeur

du Parc régional Chasseral), David Spinnler (directeur de la Biosphère Val Müstair), Sophie Chanel (directrice du Parc naturel du Jorat), Flurin Filli (directeur Protection et gestion de la nature, Parc National Suisse), Christoph Müller (directeur du Parc naturel régional Schaffhouse) et Annette Schmid (collaboratrice scientifique de la Biosphère UNESCO Entlebuch).

## Collaboratrices et collaborateurs

En 2022, le secrétariat du Réseau a employé 23 personnes, dont 16 collaborateur-trice-s fixes et 4 stagiaires, ce qui représente l'équivalent de 13,6 postes à temps complet. Trois civilistes ont également rejoint l'équipe. Voici la liste des collaborateur-trice-s :

- Dominique Weissen Abgottspion, directrice
- Andrea Hubacher-Jordan, responsable administration/technique/éducation
- Agnes Truffer, administration
- Mélanie Buntschu, assistante de direction/collaboratrice du projet nature, paysage et produits
- Erica Baumann, responsable nature, paysage et produits
- Mathieu Cretton, stagiaire nature, paysage et produits
- Liza Nicod, co-responsable communication
- Mireille Rotzetter, co-responsable communication
- Cécile Wiedmer, cheffe de projet communication et culture
- Cédric Lehmann, stagiaire communication
- Nicolas Eggen, stagiaire communication
- Tina Müller, co-responsable tourisme et directrice suppléante
- Rianne Roshier, co-responsable tourisme
- Elisa Strecke, développement de produit/Corporate Volunteering
- Nadja Urfer, développement de produits
- Ladina Maurer, développement de produits/Corporate Volunteering
- Léonie Bornet, stagiaire Innotour
- Nadja Bernhard, responsable SIG
- Rafael Molina, chef de projet SIG
- Pascal Bircher, chef de projet SIG
- Thomas Winkelmann, civiliste
- Remo Föhn, civiliste
- Luca Seematter, civiliste



L'équipe du secrétariat du Réseau des parcs suisses en sortie dans la Biosphère UNESCO Entlebuch.

# FINANCES

## Financement

La Confédération est le principal bailleur de fonds des activités du Réseau. Les sources de financement les plus importantes sont les deux principaux contrats d'aide financière conclus entre le Réseau et l'OFEV ainsi qu'entre le Réseau et le SECO dans le cadre du projet Innotour. Viennent s'y ajouter les mandats octroyés par l'OFEV dans les domaines du label Produit, de l'information géographique (SIG) et du monitoring des médias.

La direction du Réseau effectue par ailleurs les tâches expressément prévues par les articles 28 et 29 de l'Ordonnance des parcs: relations publiques, coopérations, échanges d'expériences, transfert de connaissances. Un tel travail ne pourrait être effectué sans le soutien financier relatif aux prestations de base, octroyé par l'OFEV.

Le projet Innotour a permis de mettre en œuvre un grand nombre de projets interparcs et de projets pilotes innovants.

Des fondations et des partenaires ont largement soutenu la mise en œuvre des projets au cours de l'année. Les contributions des parcs constituent un autre pilier important du financement du Réseau. Ces derniers paient une cotisation de membre et participent financièrement aux projets.

Dix cantons ont également soutenu financièrement le Réseau, à savoir: Argovie, Berne, Fribourg, les Grisons, Neuchâtel, Schaffhouse, Soleure, Vaud, le Valais et Zurich. Ils démontrent ainsi que la coordination et la coopération entre les parcs est importante à leurs yeux.

## Frais de personnel

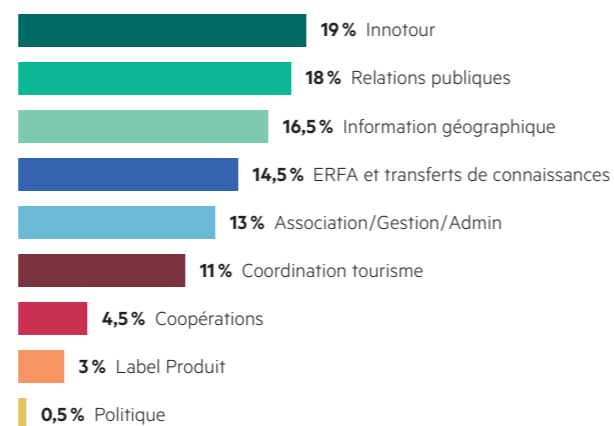
En 2022, le secrétariat du Réseau a effectué 25 311 heures de travail (contre 24 243 en 2021). 50,5% ont été consacrées aux prestations de base («Erfa et transfert de connaissances», «coopérations» et «relations publiques» y compris des prestations pour l'association, la gestion et l'administration), 30% ont été dédiées à la coordination tourisme (accompagnement des projets, coopération et communication) et à Innotour (développement d'offres touristiques interparcs et projets pilotes dans les parcs). Enfin, 16,5% des heures ont été dédiées à l'information géographique. Notons qu'environ 3% des heures ont été consacrées aux activités relatives au label Produit et à son groupe consultatif.

## Bilan et compte de résultats

La provision à court terme de CHF 618 370 se compose de petites provisions liées à des projets, ainsi que d'une provision pour le SIG (CHF 287 964) et Innotour (CHF 198 766). Dans le domaine du SIG, les travaux relatifs à un projet open source, qui devaient être réalisés dans le cadre du mandat 2020-2024, ont démarré avec du retard en raison de manque de personnel. En outre, des acquisitions techniques importantes sont prévues pour les années 2023 et 2024. Dans le domaine d'Innotour, les provisions pour les projets dans les parcs sont engagées et sont versées après leur achèvement.

Les comptes annuels comprennent deux comptes d'exploitation. Celui du secrétariat s'est clôturé sur un excédent de CHF 26 599; celui d'Innotour avec un résultat de 0. Innotour est géré comme un projet qui sera clôturé et fera l'objet d'un décompte fin 2023.

L'exercice 2022 s'est conclu sur un excédent de CHF 26 599. Le capital de l'organisation du Réseau des parcs suisses passe de CHF 399 802 à CHF 426 402 à la fin de l'exercice.



# COMPTES ANNUELS

## Bilan consolidé du Réseau des parcs suisses au 31 décembre 2021 (en CHF)

ACTIFS	2022	2021
<b>Actifs courants</b>		
Liquidités	1 479 622	1 553 359
Créances résultant de prestations	106 517	192 467
Autres créances à court terme	4 022	4 025
Actifs de régularisation	3 464	46 095
	<b>1 593 625</b>	<b>1 795 946</b>
<b>Actifs immobilisés</b>		
Immobilisations corporelles	1	1
	<b>1</b>	<b>1</b>
<b>Total Actifs</b>	<b>1 593 626</b>	<b>1 795 947</b>
<b>PASSIFS</b>		
<b>Capital emprunté à court terme</b>		
Crédits résultant de livraisons et de prestations	114 676	182 329
Compte de facturation TVA	21 936	0
Crédits TVA	0	58 510
Passifs de régularisation	345 000	508 377
Bons	2 250	2 650
Bons E-Guma	24 611	13 948
Réserves projets	618 371	595 116
Réserve heures suppl./vacances non prises	40 381	35 214
Paiements anticipés	0	0
	<b>1 167 224</b>	<b>1 396 144</b>
<b>Capital emprunté à long terme</b>		
Réserves extraordinaires	0	0
	<b>0</b>	<b>0</b>
<b>Capital de l'organisation</b>		
Capital de base	426 402	399 803
	<b>426 402</b>	<b>399 803</b>
<b>Total Passifs</b>	<b>1 593 626</b>	<b>1 795 947</b>

**Compte d'exploitation 2022 : Secrétariat (y. c. géoinformation)**

(en CHF)

	31.12.2022	31.12.2021
<b>REVENUS</b>		
<b>Contributions reçues</b>		
Contributions des parcs	369 938	354 821
Contributions du secteur public (Confédération/Cantons)	1 537 824	1 574 947
Donations	23 155	14 200
Produits résultant de livraisons et de prestations	92 137	205 899
Réduction des recettes due à la TVA 2016-2020	0	-64 269
	<b>2 023 053</b>	<b>2 072 818</b>
<b>Total produits d'exploitation secrétariat</b>	<b>2 023 053</b>	<b>2 072 818</b>
<b>DÉPENSES</b>		
<b>Salaires et charges sociales</b>	<b>-1 127 656</b>	<b>-1 028 187</b>
<b>Charges liées aux biens et services</b>		
Gestion/Association	-39 331	-19 753
Représentation politique	0	-632
ERFA et transfert de connaissances	-43 677	-40 644
Coopérations	-151 492	-226 066
Communication	-118 510	-103 241
Mandat géoinformation et gestion des connaissances	-268 014	-282 043
Licences ESRI	-62 000	-66 774
Mandat groupe consultatif Produit	-3 028	-2 742
Commercialisation Produits	-6 750	-7 932
Tourisme	-26 282	-107 066
	<b>-719 084</b>	<b>-856 893</b>
<b>Autres charges d'exploitation</b>		
Frais de bureau, y compris QMS	-117 279	-119 592
Association Administration	0	-18 652
Autres frais	-1 310	-1 955
Réduction de l'impôt préalable	-31 125	0
Réduction des charges due aux impôts anticipés	0	16 914
	<b>-149 714</b>	<b>-123 285</b>
<b>Total charges d'exploitation secrétariat</b>	<b>-1 996 454</b>	<b>-2 008 366</b>
<b>Résultat d'exploitation secrétariat</b>	<b>26 599</b>	<b>64 453</b>

**Compte d'exploitation 2022 : Innotour**

(en CHF)

	31.12.2022	31.12.2021
<b>REVENUS</b>		
Contributions reçues		
Contributions des parcs	23 598	20 107
Contributions du secteur public (Confédération/Cantons)	500 000	500 000
Donations	0	40 000
Produits résultant de livraisons et de prestations	119 110	62 550
Réduction des recettes due à la TVA 2020	0	-642
	<b>642 709</b>	<b>622 015</b>
<b>Total produits d'exploitation Innotour</b>	<b>642 709</b>	<b>622 015</b>
<b>DÉPENSES</b>		
<b>Salaires et charges sociales</b>	<b>-246 776</b>	<b>-263 871</b>
<b>Charges liées aux biens et services</b>		
Représentation Coopérations	0	-148
Frais liés aux projets	-365 921	-408 808
	<b>-365 921</b>	<b>-408 956</b>
<b>Autres charges d'exploitation</b>		
Frais de bureau, y compris QMS	-23 270	-28 006
Autres frais	-1 117	-98
Amortissements	0	0
Réduction des charges due aux impôts anticipés	0	3 764
Réduction de l'impôt préalable	-5 625	
	<b>-30 012</b>	<b>-24 340</b>
<b>Total charges d'exploitation Innotour</b>	<b>-642 709</b>	<b>-697 167</b>
<b>Résultat d'exploitation Innotour</b>	<b>0</b>	<b>-75 152</b>
<b>Résultat d'exploitation annuel secrétariat et Innotour</b>		
(en CHF)		
Résultat d'exploitation annuel du secrétariat avant le changement du capital de l'organisation	26 599	64 453
Résultat d'exploitation annuel Innotour avant le changement du capital de l'organisation	0	-75 152
<b>Total résultat d'exploitation</b>	<b>26 599</b>	<b>-10 699</b>
<b>Compte du changement de capital</b>		
(en CHF)		
Etat initial du capital de l'organisation	399 803	410 502
Apport en capital résultat d'exploitation annuel secrétariat et Innotour	26 599	-10 699
<b>Total du capital de l'organisation</b>	<b>426 402</b>	<b>399 803</b>

**Annexe**

La présente comptabilité a été établie conformément à la norme de présentation des comptes Swiss GAAP RPC. Le nombre de postes à temps plein est inférieur à 50. Les comptes annuels complets, incl. annexe, peuvent être demandés par mail au secrétariat du Réseau.

