

Wildnispark Zürich

Kanton Zürich

Metadaten

Orthofotos OLIG AG



Osterwalder, Lehmann – Ingenieure und Geometer AG

Männedorf, 22. Oktober 2015, rev. 30. Oktober 2015 /Os
Auftrag 303214.016

Inhaltsverzeichnis

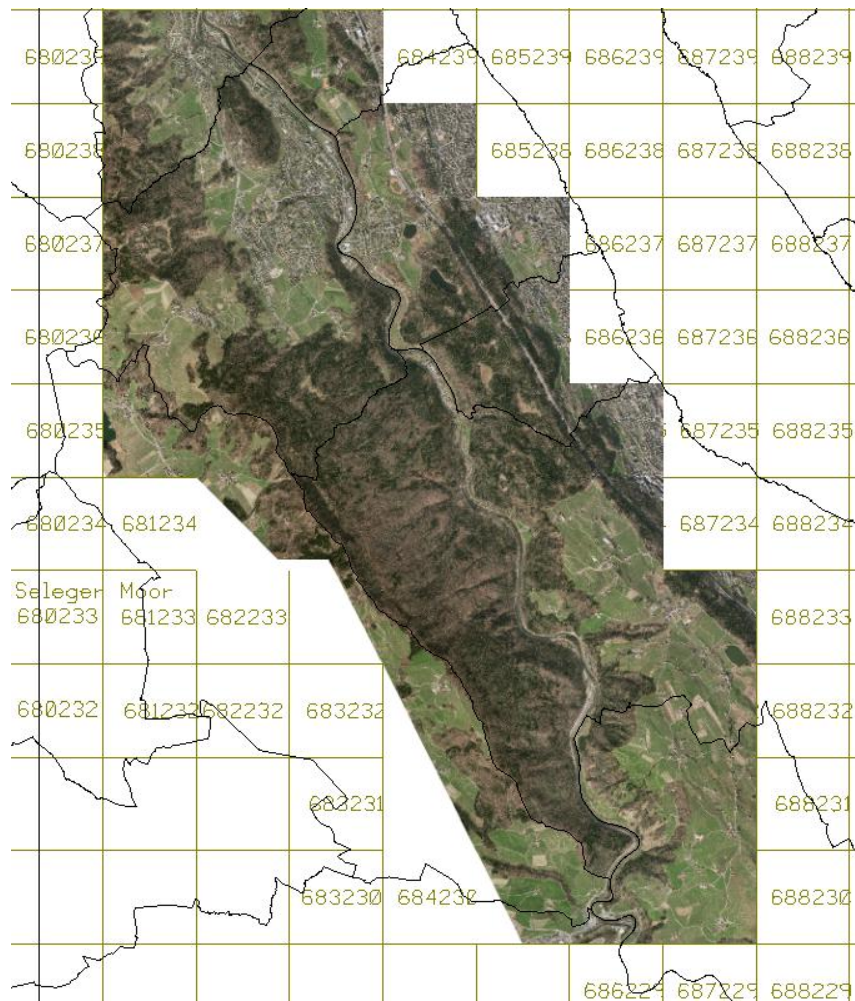
| | |
|------------------------------|----------|
| 1. Ausgangslage | 3 |
| Projekt | 3 |
| Verfügbarkeit | 3 |
| Publikationsvermerk | 3 |
| 2. Orthofoto | 3 |
| Perimeter | 3 |
| Datenformat | 4 |
| Bezugsrahmen | 4 |
| Bildflug 5.6.2001 | 4 |
| Bildflug 23.4.2006 | 4 |
| Bildflug 7.4.2010 | 4 |
| Bildflug 17.3.2014 | 5 |
| 3. Bezugsrahmen | 5 |
| LV95 | 5 |
| 4. Zukunft | 5 |
| Bildflüge OLIG | 5 |
| Luftaufnahmen 42 | 5 |
| swisstopo | 5 |
| 5. Würdigung | 6 |
| Projekt | 6 |
| PR | 6 |
| Dank | 6 |

1. Ausgangslage

| | |
|----------------------------|--|
| Projekt | OLIG AG hat dem Wildnispark Zürich am 24. August 2015 über den ganzen Rayon Orthofotos aus den Jahren 2001, 2006, 2010 und 2014 geliefert. Im Gegenzug erhielt OLIG AG eine Sihlwaldpatenschaft. |
| Verfügbarkeit | Der Wildnispark Zürich ist berechtigt, alle Daten auf ihrem Server zu eigenen Zwecken oder Forschungs- und Monitoringprojekten mit Hochschulen und Forschungsinstituten zu benutzen. |
| Publikationsvermerk | Bei einer Publikation ist der folgende Quellvermerk anzubringen: Bildflug vom <Datum>, Osterwalder, Lehmann – Ingenieure und Geometer AG, www.olig.ch |

2. Orthofoto

Perimeter



Der Perimeter umfasst je 44 Bildkacheln, was einer Fläche von ca. 44 km² entspricht.

| | | |
|---------------------------|--|---------------------|
| Datenformat | Sämtliche Daten liegen im tif-Format mit einem itf-World-File vor. | |
| Bezugsrahmen | Alle Bildflugserien wurden im Bezugsrahmen LV03, derjenige von 2014 zusätzlich im LV95 ausgeliefert. | |
| Bildflug 5.6.2001 | swisstopo | |
| | RC30, No. 17124 | |
| | Brennweite | 303.146 mm |
| | Filmtyp | Farbdia |
| | Flughöhe | 2850 müM. |
| | Mittlere Pixelgrösse am Boden | 12.5 cm |
| | Anzahl Fluglinien | 15 |
| | Längsüberdeckung | 65% |
| | Querüberdeckung | 40% |
| | Bildmassstab | 1:7500 |
| Bildflug 23.4.2006 | Grunder Ingenieure AG | |
| | RC30, No. 17114 | |
| | Brennweite | 303.146 mm |
| | Filmtyp | Farbdia |
| | Flughöhe | 2100 – 2400 müM. |
| | Mittlere Pixelgrösse am Boden | 12.5 cm |
| | Anzahl Fluglinien | 20 |
| | Längsüberdeckung | 60% |
| | Querüberdeckung | 40% |
| | Bildmassstab | 1:5000-6000 |
| Bildflug 7.4.2010 | Swiss Flight Services | |
| | UltraCamX | |
| | Flight Management System | Track Air |
| | GPS/IMU | Novatel SPAN (FSAS) |
| | Objektivbrennweite | 100.5 mm |
| | Mittlere Pixelgrösse am Boden | 10 cm |
| | Flughöhe über Meer | Zw. 1820 und 2140 m |
| | Längsüberdeckung (min) | 60% |
| | Querüberdeckung (min) | 50% |
| | Anzahl Fluglinien | 19 |
| | Anzahl Luftbilder | 788 |

Bildflug 17.3.2014

Swiss Flight Services

UltraCamX

| | | |
|--------------------------|--------|-------|
| Brennweite Kamera | mm | 100 |
| GSD | cm | 10 |
| Fluglinien | Anzahl | 24 |
| Längsüberlappung minimal | % | 80 |
| Querüberlappung mittel | % | 55 |
| Luftbilder | Anzahl | 2'124 |
| Gesamtlänge Fluglinien | km | 322 |

3. Bezugsrahmen

LV95

Die Befliegungen vor 2014 liegen alle im Bezugsrahmen LV03 vor. Der Kanton Zürich stellt im Laufe des 2016 auf den neuen Bezugsrahmen LV95 um. In diesem Zusammenhang werden wir sämtliche Bildflüge auf LV95 umrechnen, um wieder eine korrekte Darstellung zu den Grundlagen der AV zu gewährleisten.

4. Zukunft

Bildflüge OLIG

Die regelmässigen Befliegungen der Perimeter Zimmerberg und Pfannenstil-Oberland haben wir aufgrund der kantonalen, steuerfinanzierten Tätigkeiten des Kantons Zürich vorläufig sistiert.

Luftaufnahmen 42

Das kantonale Programm Luftaufnahmen 42 beinhaltet eine 2-jährliche Befliegung mit Luftbildern, dies alternierend Frühling und Herbst. Alle 4 Jahre ist ein Laserscan vorgesehen.

Realisiert wurde bisher im 2014 der Laserscan für ein DOM und DTM kantonsweit. Die Luftbildbefliegung war für 2014 Sommer vorgesehen, scheiterte aber aufgrund der Meteorbedingungen. Das Sommerbild wurde 2015 nachträglich befliegen und abgeschlossen. Aufgrund dieser Erkenntnisse wurde bereits 2015 mit der Befliegung des Frühlingbildes 2016 begonnen.

swisstopo

Swisstopo zieht ein eigenes Befliegungsprogramm auf, dass die schweizweite Befliegung mit einem Laserscan vorsieht. Der Kanton Zürich soll dabei 2018 befliegen werden, was mit den kantonalen Plänen koinzidiert. Der Regierungsrat des Kantons Zürich hat daher das Programm Luftaufnahmen 42 diesbezüglich gestoppt.

5. Würdigung

| | |
|----------------|---|
| Projekt | OLIG vertritt die Philosophie, dass vorhandene Daten möglichst vielseitig genutzt werden. |
| PR | Die Verfügbarkeit zG Wildnispark als Gegengeschäft mit einer Waldpatenschaft entspricht unserer PR-Strategie und auch unserem geografischen Tätigkeitsgebiet. |
| Dank | Wir schätzen das Entgegenkommen des Wildnisparkes Sihlwald und freuen uns auf eine weitere künftige Zusammenarbeit. |

Männedorf, 29. Oktober 2015

Osterwalder, Lehmann
Ingenieure und Geometer AG

Stefan Osterwalder